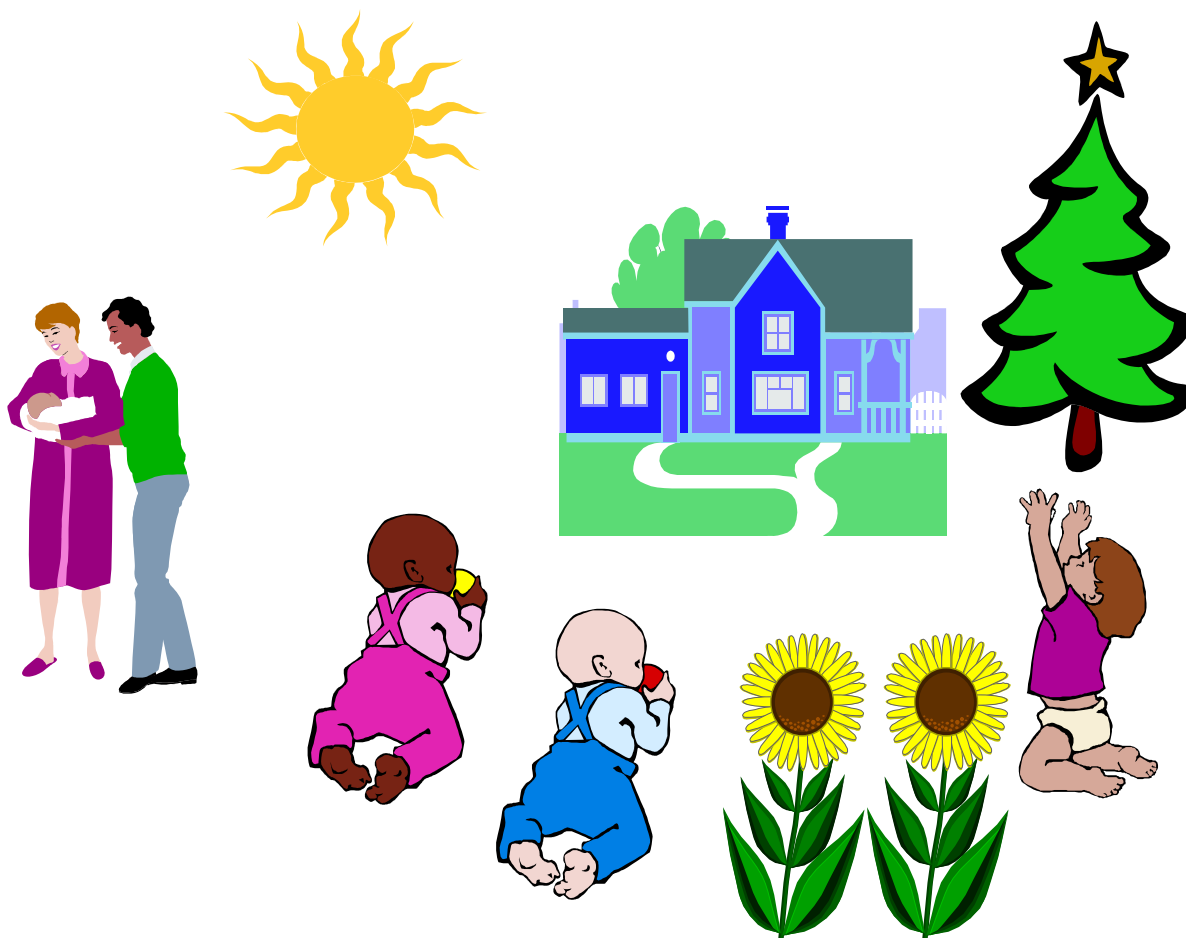


**REGULAMIN ORGANIZACYJNY**  
**OŚRODKA WSPIERANIA RODZINY**  
**„DOM POD ŚWIERKIEM”**  
**W BIAŁOGARDZIE**



BIAŁOGARD 2013

## § 1

### **Postanowienia ogólne:**

Regulamin organizacyjny Ośrodka Wspierania Rodziny „Dom pod Świerkiem” zwany dalej regulaminem określa szczegółowe zadania, organizację Ośrodka oraz specyfikę i zakres świadczonych przez niego usług.

Ośrodek Wspierania Rodziny „Dom pod Świerkiem” zwany dalej Ośrodkiem jest zespołem powiatowych jednostek organizacyjnych, realizującym zadania powiatu określone w ustawie z dnia 9 czerwca 2011 r. o wspieraniu rodziny i systemie pieczy zastępczej (Dz. U. Nr 149, poz. 887 z późn. zm.) oraz w ustawie z dnia 29 lipca 2005 r. o przeciwdziałaniu przemocy w rodzinie (Dz. U. Nr 180, poz. 1493 z późn. zm.)

## § 2

### **Akty założycielskie:**

Dom Dziecka w Białogardzie został powołany do życia jako „Państwowy Dom Dziecka im. Kpr. Józefa Haliniaka w Białogardzie w dniu 17 września 1945 r., co potwierdzono w spisany w dniu 21 grudnia 1984 r. protokole sporządzonym w związku ze zmianą podporządkowania placówki w oparciu o Zarządzenie nr 36/84 Wojewody Koszalińskiego z dnia 16 czerwca 1984 r.

Następnie funkcjonowanie placówki potwierdzono orzeczeniem Wydziału Oświaty i Wychowania, Kultury, Kultury Fizycznej i Turystyki Urzędu Miejskiego w Białogardzie z dnia 30 kwietnia 1984 r., oraz Decyzją Nr 65/94 Kuratora Oświaty w Koszalinie z dnia 20 października 1994 r. w sprawie zmiany nazw państwowych domów dziecka. W roku 2000 domy dziecka zostały przekazane do systemu pomocy społecznej stając się placówkami socjalizacyjnymi. Dom Dziecka w Białogardzie w dniu 07 czerwca 2002 r. został wpisany do rejestru Wojewody Zachodniopomorskiego pod pozycją PS. 1. 9019-1 / 13 / 02.

Placówka opiekuńczo-wychowawcza typu socjalizacyjnego, jaką był Dom Dziecka Pod Świerkiem została Uchwałą Nr XXVIII/230/05 Rady Powiatu w Białogardzie z dnia 28 czerwca 2005 r. przekształcona z dniem 1 września 2005 r. w Ośrodek Wspierania Rodziny „Dom pod Świerkiem”. Ostateczny kształt Ośrodka określa Uchwała Nr XXVIII/184/2012 Rady Powiatu w Białogardzie z dnia 30 listopada 2012 r., na mocy której Ośrodek został przekształcony w zespół powiatowych jednostek organizacyjnych – Ośrodek Wspierania Rodziny „Dom pod Świerkiem”.

## § 3

### **Podstawa prawna:**

Ośrodek działa w oparciu o:

1. Ustawę z dnia 9 czerwca 2011 r. o wspieraniu rodziny i systemie pieczy zastępczej (Dz. U. Nr 149, poz. 887 z późn. zm.) wraz z aktami wykonawczymi do ustawy,
2. Ustawę z dnia 25 lutego 1964 r. kodeks rodzinny i opiekuńczy (Dz. U. 2012, poz. 788),
3. Konwencję o Prawach Dziecka ( Dz. U. z 1991 r. Nr 120, poz. 526 ),
4. Ustawę z dnia 5 czerwca 1998 r. o samorządzie powiatowym (Dz. U. z 2001r. Nr 142, poz. 1592 z późn. zm.),
5. Ustawę z dnia 27 sierpnia 2009 r. o finansach publicznych (Dz. U. Nr 157, poz. 1240 z późn. zm.),
6. Ustawę z dnia 29 lipca 2005 r. o przeciwdziałaniu przemocy w rodzinie (Dz. U. Nr 180, poz. 1493 z późn. zm.) wraz z aktami wykonawczymi do ustawy,
7. Statut nadany uchwałą Nr XXVIII/184/2012 Rady Powiatu w Białogardzie z dnia 30 listopada 2012 r.

## **§ 4**

### **Struktura organizacyjna:**

1. W skład Ośrodka wchodzi:

- Placówka Wielofunkcyjna - łącząca zadania placówki: socjalizacyjnej, interwencyjnej i specjalistyczno-terapeutycznej, której działalność określa załącznik numer 1 do niniejszego Regulaminu,
- Placówka Wsparcia Dziennego, której działalność określa załącznik nr 2 do niniejszego Regulaminu,
- Specjalistyczny Ośrodek Wsparcia dla Ofiar Przemocy w Rodzinie, którego działalność określa załącznik nr 3 do niniejszego Regulaminu.

2. Siedziba Ośrodka mieści się w Białogardzie, przy ul. Grunwaldzkiej nr 49-51.

## **§ 5**

### **Zadania Ośrodka:**

Najistotniejsze zadania Ośrodka to:

1. Pomoc rodzinie mającej trudności w wypełnianiu jej zadań oraz dziecku z tej rodziny w formie:
  - poradnictwa rodzinnego,
  - terapii rodzinnej rozumianej jako działania psychologiczne, pedagogiczne, socjologiczne mające na celu przywrócenie rodzinie zdolności do wypełniania jej zadań,
  - pracy socjalnej,
  - zapewnienia dzieciom opieki i wychowania poza rodziną.
2. Zapewnienie pomocy, wsparcia i schronienia ofiarom przemocy w rodzinie.

## **§ 6**

**W celu prawidłowej realizacji zadań, o których mowa w § 5 Ośrodek współpracuje z:**

1. Powiatowymi centrami pomocy rodzinie i ośrodkami pomocy społecznej właściwymi ze względu na miejsce zamieszkania lub pobytu rodziców dzieci.
2. Ośrodkami adopcyjnymi i placówkami opiekuńczo - wychowawczymi.
3. Szkołami, do których uczęszczają dzieci i szkołami, do których uczęszczały przed umieszczeniem w Ośrodku.
4. Sądami rodzinnymi.
5. Kuratorami sądowymi.
6. Organizacjami zajmującymi się statutowo pomocą rodzinom, działającymi w środowisku rodziców dzieci.
7. Parafiami Kościoła katolickiego i jednostkami organizacyjnymi innych kościołów i związków wyznaniowych, właściwymi ze względu na miejsce zamieszkania oraz deklarowaną przynależność wyznaniową rodziców i siedzibę Ośrodka.

## § 7

1. Organem prowadzącym Ośrodek jest Starosta Białogardzki.
2. Prowadzenie Specjalistycznego Ośrodka Wsparcia dla Ofiar Przemocy w Rodzinie jest zadaniem zleconym z zakresu administracji rządowej.
3. Ośrodek jest powiatową jednostką budżetową.
4. Nadzór nad Ośrodkiem sprawuje Starosta Białogardzki
5. Organem sprawującym nadzór nad przestrzeganiem standardów wychowania i opieki w Ośrodku oraz nadzór pedagogiczny jest Wojewoda Zachodniopomorski.
6. Nadzór nad zadaniami realizowanymi przez Specjalistyczny Ośrodek Wsparcia dla Ofiar Przemocy w Rodzinie sprawuje Wojewoda Zachodniopomorski.

## § 8

1. Ośrodkiem kieruje Dyrektor powoływany i odwoływany przez Zarząd Powiatu w Białogardzie.

### **2. Dyrektor:**

- jest bezpośrednim przełożonym wszystkich pracowników, określa ich zakresy czynności i kompetencje zgodnie z obowiązującymi przepisami i potrzebami placówki,
- kieruje bieżącą działalnością Ośrodka szczególnie opiekuńczo-wychowawczą i finansowo-menedżerską oraz reprezentuje Ośrodek na zewnątrz,
- organizuje obsługę administracyjną, finansową i gospodarczą Ośrodka w oparciu o roczny plan finansowy,
- dysponuje środkami finansowymi Ośrodka i ponosi odpowiedzialność za ich prawidłowe wykorzystanie,
- odpowiada za powierzone mienie i realizuje zadania wynikające z przepisów o ochronie przeciwpożarowej,
- organizuje opiekę nad wychowankami oraz stwarza warunki dla ich harmonijnego rozwoju psychofizycznego,
- udziela pracownikom pomocy w wykonywaniu przez nich obowiązków,
- sprawuje nadzór pedagogiczny, dokonuje ocen pracy pracowników,
- zapewnia pracownikom dostęp do obowiązujących przepisów prawa,
- czuwa nad przestrzeganiem dyscypliny i jakości wykonywanej pracy,
- opracowuje dokumenty programowo-organizacyjne Ośrodka,
- organizuje pracę wolontariuszy,
- realizuje wnioski zespołu ds. okresowej oceny sytuacji dziecka,
- w wykonywaniu swoich zadań współpracuje z ogółem pracowników Ośrodka,

### **Dyrektor ma prawo do:**

1. Wydawania poleceń służbowych wszystkim pracownikom.
2. Zatrudniania i zwalniania pracowników.
3. Decydowania w sprawie przyznawania nagród oraz wymierzania kar porządkowych pracownikom.
4. Wprowadzania innowacji w celu usprawnienia pracy Ośrodka.
5. Decydowania o wewnętrznej organizacji pracy Ośrodka i jego bieżącym funkcjonowaniu.
6. Powoływania osób kierujących bezpośrednio działalnością poszczególnych struktur organizacyjnych Ośrodka ustalając zakres ich kompetencji.

## **Dyrektor odpowiada za:**

1. Standard uzyskiwanych przez Ośrodek wyników wychowania oraz organizowanie opieki nad wychowankami.
2. Zgodność funkcjonowania Ośrodka z obowiązującymi przepisami i z postanowieniami niniejszego regulaminu.
3. Bezpieczeństwo osób znajdujących się w obiekcie i podczas zajęć organizowanych przez Ośrodek oraz za stan sanitarny i ochrony przeciwpożarowej obiektów Ośrodka.
4. Celowe wykorzystanie środków zapewnionych na działalność Ośrodka.
5. Zgodne z przepisami prowadzenie dokumentacji pracowniczej i wychowanków, za bezpieczeństwo pieczęci i druków ścisłego zarachowania.

W razie nieobecności dyrektora, jego obowiązki wykonuje zastępca a gdy nie ma takiej możliwości kierownik Specjalistycznego Ośrodka Wsparcia dla Ofiar Przemocy w Rodzinie lub kierownik Placówki Wsparcia Dziennego.

## **§ 9**

### **Pracownicy:**

1. W Ośrodku zatrudnieni są pracownicy:
  - 1) pedagogiczni (wychowawcy, pedagog, psycholog, terapeuta)
  - 2) socjalni, pielęgniarka, opiekunki dziecięce,
  - 3) prawnik,
  - 4) administracji,
  - 5) obsługi.
2. Zasady zatrudniania oraz kwalifikacje pracowników, o których mowa w ust. 1 regulują odrębne przepisy.
3. Szczegółowe zadania specjalistów, o których mowa w ust. 1 pkt. 1 i 2 zatrudnionych w poszczególnych strukturach organizacyjnych Ośrodka określa dyrektor w zakresach czynności.

## **§ 10**

### **Wolontariusze:**

Działalność Ośrodka może być uzupełniana pracą wolontariuszy.

1. Celem pracy wolontariuszy jest:
  - a) rozszerzenie zakresu opieki nad wychowankami,
  - b) wsparcie pracy wychowawców poprzez organizowanie kół zainteresowań i rozwijanie indywidualnych zdolności dzieci,
  - c) zapoznanie środowiska lokalnego z problemami Ośrodka,
  - d) promocja idei wolontariatu.
2. Wolontariusz wykonuje pracę pod nadzorem dyrektora lub wyznaczonego przez niego wychowawcy.
3. Dyrektor zawiera z wolontariuszem umowę, w której określa się:
  - a) zakres zadań, których podejmuje się wolontariusz oraz czas trwania współpracy,
  - b) zobowiązanie do zachowania tajemnicy w sprawach dotyczących dzieci znajdujących się w Ośrodku.

4. Na wniosek wolontariusza dyrektor wydaje opinię o jego pracy na rzecz Ośrodka.

### **§ 11**

#### **Dokumentacja:**

Ośrodek prowadzi następującą dokumentację:

1. Dotyczącą pobytu wychowanków i spraw meldunkowych.
2. Ewidencję wychowanków.
3. Protokoły zespołu ds. okresowej oceny sytuacji dziecka.
4. Dzienniki zajęć wychowawczych, ewidencję wypadków.
5. Roczne plan pracy opiekuńczo-wychowawczej.
6. Dokumentację dotyczącą wsparcia udzielanego ofiarom przemocy w rodzinie.

### **§ 12**

#### **Postanowienia końcowe:**

1. Pracownicy Ośrodka zobowiązani są do przestrzegania tajemnicy służbowej.
2. Zasady prowadzenia przez Ośrodek gospodarki finansowej i materialnej określają odrębne przepisy.
3. Zmiany w regulaminie mogą być wprowadzane w trybie określonym dla jego opracowania i uchwalania.
4. Regulamin wchodzi w życie z dniem uchwalenia go przez Zarząd Powiatu w Białogardzie.

## Załącznik numer 1: zasady funkcjonowania Placówki Wielofunkcyjnej

### § 1

1. Placówka Wielofunkcyjna OWR „Dom pod Świerkiem” w Białogardzie zwana dalej Placówką łączy zadania placówki socjalizacyjnej, interwencyjnej i specjalistyczno-terapeutycznej. Dysponuje 30 miejscami dla dzieci całkowicie lub częściowo pozbawionych opieki rodziców, które wymagają szczególnej opieki lub mają trudności w przystosowaniu się do życia w rodzinie.
2. W ramach Placówki działa hostel mieszczący się w dwóch pokojach, przeznaczony dla dzieci, które ze względów rodzinnych muszą czasowo zamieszkać poza swoją rodziną za zgodą rodziców lub opiekunów prawnych oraz dla rodzin, które muszą czasowo znaleźć schronienie.
3. Placówka używa pieczęci:

Placówka Wielofunkcyjna  
Ośrodka Wspierania Rodziny  
„Dom pod Świerkiem”  
ul. Grunwaldzka 49  
78- 200 Białogard  
tel. (094) 312 22 57

### § 2

1. Do zadań Placówki należy w szczególności:
  - a) zapewnienie dziecku całodobowej opieki i wychowania oraz zaspokajanie jego niezbędnych potrzeb, w szczególności emocjonalnych, rozwojowych, zdrowotnych, bytowych, społecznych i religijnych,
  - b) realizowanie przygotowanego we współpracy z asystentem rodziny planu pomocy dziecku,
  - c) umożliwianie kontaktów dziecka z rodzicami i innymi osobami bliskimi, chyba, że sąd postanowi inaczej,
  - d) podejmowanie działań w celu powrotu dziecka do rodziny,
  - e) zapewnienie dziecku dostępu do kształcenia dostosowanego do jego wieku i możliwości rozwojowych,
  - f) objęcie dziecka działaniami terapeutycznymi,
  - g) zapewnienia dziecku korzystania z przysługujących świadczeń zdrowotnych,
  - h) zapewnienie zajęć wychowawczych, socjoterapeutycznych, korekcyjnych, kompensacyjnych, logopedycznych, terapeutycznych, rekompensujących braki w wychowaniu w rodzinie i przygotowujących do życia społecznego, a dzieciom niepełnosprawnym także odpowiednią rehabilitację i zajęcia rewalidacyjne.
2. Do zadań Placówki w ramach działalności **interwencyjnej** należy zapewnienie dziecku doraźnej opieki na czas trwania sytuacji kryzysowej, a szczególnie przyjęcie dziecka w przypadkach wymagających natychmiastowego zapewnienia mu opieki.
3. Realizując zadania przewidziane dla placówki typu **specjalistyczno-terapeutycznego**, Placówka sprawuje opiekę nad dzieckiem o indywidualnych potrzebach, w szczególności:
  - a) legitymującym się orzeczeniem o niepełnosprawności albo orzeczeniem o umiarkowanym lub znacznym stopniu niepełnosprawności,

- b) wymagającym stosowania specjalnych metod wychowawczych i specjalistycznej terapii,
- c) wymagającym wyrównywania opóźnień rozwojowych i edukacyjnych.

### **§ 3**

#### **W Placówce dzieciom zapewnia się:**

- 1) wyżywienie dostosowane do ich potrzeb rozwojowych, kulturowych, religijnych oraz stanu zdrowia,
- 2) dostęp do opieki zdrowotnej,
- 3) zaopatrzenie w produkty lecznicze,
- 4) zaopatrzenie w środki spożywcze specjalnego przeznaczenia żywieniowego oraz wyroby medyczne wraz z pokryciem udziału środków własnych dziecka - do wysokości limitu przewidzianego w przepisach o świadczeniach opieki zdrowotnej finansowanych ze środków publicznych,
- 5) dostęp do zajęć wychowawczych, kompensacyjnych, terapeutycznych i rewalidacyjnych,
- 6) wyposażenie w: odzież, obuwie, bieliznę i inne przedmioty osobistego użytku, stosownie do wieku i indywidualnych potrzeb,
- 7) zabawki odpowiednie do wieku rozwojowego,
- 8) środki higieny osobistej,
- 9) zaopatrzenie w podręczniki, pomoce i przybory szkolne,
- 10) kwotę do własnego dysponowania dla dzieci powyżej 5 roku życia w wysokości określonej w przepisach - regulamin przyznawania "kieszonkowego" określa dyrektor Placówki,
- 11) dostęp przez całą dobę do podstawowych produktów żywnościowych oraz napojów,
- 12) dostęp do nauki,
- 13) pomoc w nauce, w szczególności przy odrabianiu zadań domowych oraz w miarę potrzeby przez udział w zajęciach wyrównawczych,
- 14) uczestnictwo w miarę możliwości w zajęciach pozalekcyjnych i rekreacyjno-sportowych,
- 15) opłatę za pobyt w bursie lub internacie, jeżeli dziecko uczy się poza miejscowością, w której znajduje się placówka,
- 16) pokrycie kosztów przejazdu do i z miejsca uzasadnionego pobytu poza siedzibą placówki.

### **§ 4**

#### **Placówka stwarza dziecku warunki do:**

1. Fizycznego, psychicznego i poznawczego rozwoju.
2. Poszanowania jego podmiotowości, wysłuchiwanie jego zdania i w miarę możliwości uwzględniania jego wniosków we wszelkich dotyczących go sprawach, informowania go o podejmowanych wobec niego działaniach.
3. Zapewnienia poczucia bezpieczeństwa.
4. Dbłości o poszanowanie i podtrzymywanie jego związków emocjonalnych z rodzicami, rodzeństwem i innymi osobami, zarówno spoza placówki jak i przebywającymi lub zatrudnionymi w placówce.
5. Uczenia nawiązywania więzi uczuciowych oraz związków interpersonalnych.
6. Poszanowania jego potrzeb religijnych.
7. Utrzymywania osobistych kontaktów z rodziną.
8. Uczenia poszanowania tradycji i ciągłości kulturowej.
9. Uczenia planowania i organizowania codziennych zajęć stosownie do jego wieku.
10. Uczenia organizowania czasu wolnego, w tym uczestniczenia w zajęciach kulturalnych, rekreacyjnych i sportowych.



11. Kształtowania nawyków i uczenia zachowań prozdrowotnych.
12. Przygotowania do ponoszenia odpowiedzialności za własne postępowanie oraz uczenia samodzielności w życiu.
13. Wyrównywania deficytów rozwojowych.

## § 5

Placówka zobowiązana jest do uzgadniania istotnych decyzji dotyczących dziecka z jego rodzicami lub opiekunami prawnymi.

## § 6

### Wychowankowie:

1. Wychowankami Placówki mogą być dzieci w wieku od 7 do 25 lat, wymagające szczególnej opieki lub mające trudności w przystosowaniu się do życia w rodzinie. W wyjątkowo uzasadnionych przypadkach, szczególnie, gdy przemawia za tym stan zdrowia lub sytuacja dotyczy rodzeństwa, mogą być przyjmowane dzieci młodsze.
2. Dziecko poniżej 7 roku życia przyjęte do Placówki, powinno być niezwłocznie przeniesione do jednej z rodzinnych form pieczy zastępczej.
3. Osoba, która osiągnęła pełnoletność przebywająca w pieczy zastępczej, może przebywać w Placówce, za zgodą dyrektora Placówki, nie dłużej niż do ukończenia 25 roku życia, jeżeli:

- uczy się:

- a) w szkole,
- b) w zakładzie kształcenia nauczycieli,
- c) w uczelni,
- d) u pracodawcy w celu przygotowania zawodowego

lub legitymuje się orzeczeniem o znacznym lub umiarkowanym stopniu niepełnosprawności i uczy się:

- a) w szkole,
- b) w zakładzie kształcenia nauczycieli,
- c) w uczelni,
- d) na kursach, jeśli ich ukończenie jest zgodne z indywidualnym programem usamodzielnienia,
- e) u pracodawcy w celu przygotowania zawodowego.

4. Do Placówki nie są przyjmowane dzieci, które:
  - a) są uzależnione od alkoholu lub narkotyków,
  - b) są w trakcie samowolnego pobytu poza zakładem poprawczym, schroniskiem dla nieletnich lub młodzieżowym ośrodkiem wychowawczym oraz poza podmiotem leczniczym niebędącym przedsiębiorcą lub domem pomocy społecznej, jeżeli pobyt w tych instytucjach został orzeczony w trybie określonym w ustawie z dnia 26 października 1982 r. o postępowaniu w sprawach nieletnich.

5. Placówka przyjmuje w trybie interwencyjnym bez skierowania i bez zgody przedstawicieli ustawowych lub bez orzeczenia sądu dziecko w przypadkach wymagających natychmiastowego zapewnienia opieki:

- a) na podstawie orzeczenia sądu,
- b) w przypadku gdy dziecko zostało doprowadzone przez Policję lub Straż Graniczną,
- c) na wniosek rodziców, dziecka lub osoby trzeciej lub umieszcza się dziecko w trybie art. 12a ustawy z dnia 29 lipca 2005r. o przeciwdziałaniu przemocy w rodzinie.

6. W przypadku przyjęcia dziecka w trybie interwencyjnym nie mają zastosowania przepisy art. 95 ust. 1 i 3 ustawy o wspieraniu rodziny i systemie pieczy zastępczej.
7. Pobyt dziecka przyjętego w trybie, o którym mowa w ust. 5 nie może trwać dłużej niż 3 miesiące. W szczególnie uzasadnionych przypadkach okres ten może zostać przedłużony do zakończenia trwającego postępowania sądowego o:
  - a) powrót dziecka do rodziny,
  - b) przysposobienie,
  - c) umieszczenie w pieczy zastępczej.
8. Skierowanie dziecka do Placówki wydaje Powiatowe Centrum Pomocy Rodzinie w Białogardzie po zasięgnięciu opinii dyrektora Placówki.
9. Do skierowania załącza się :
  - a) odpis aktu urodzenia dziecka, a w przypadku sierot lub półsierot również odpis aktu zgonu zmarłego rodzica;
  - b) orzeczenie sądu o umieszczeniu dziecka w placówce;
  - c) dokumentację o stanie zdrowia dziecka, w tym kartę szczepień;
  - d) dokumenty szkolne, w szczególności świadectwa szkolne;
  - e) informację o prowadzonej pracy z rodziną dziecka i jej rezultatach.
10. Przy kierowaniu dziecka do Placówki nie powinno rozdzielać się rodzeństwa.
11. Cięża małoletniej nie jest przeszkodą w przyjęciu do Placówki.
12. W przypadku nieusprawiedliwionej nieobecności dziecka w Placówce dyrektor Placówki:
  - a) przeprowadza postępowanie wyjaśniające;
  - b) powiadamia o tym fakcie w ciągu 24 godzin rodziców albo opiekunów prawnych dziecka, Policję, sąd, który orzekł o umieszczeniu dziecka w pieczy zastępczej, asystenta rodziny prowadzącego pracę z rodziną dziecka, powiatowe centrum pomocy rodzinie;
  - c) zespół ds. okresowej oceny sytuacji dziecka ocenia zasadność dalszego pobytu dziecka w placówce i kieruje sprawę do PCPR lub sądu, który wydał orzeczenie o umieszczeniu dziecka w placówce opiekuńczo wychowawczej.
13. Powrót dziecka do rodziny następuje:
  - a) okresowo na podstawie wniosku zespołu ds. okresowej oceny sytuacji dziecka o zaistnieniu podstaw powrotu dziecka do rodziny i gdy sąd przychylił się do tego wniosku,
  - b) w przypadku orzeczenia sądu o zakończeniu pobytu dziecka w placówce opiekuńczo-wychowawczej.
14. W przypadku samowolnego opuszczenia Placówki lub rażącego naruszania zasad współżycia w Placówce przez pełnoletniego wychowanka, dyrektor może wykreślić go z ewidencji i odmówić ponownego przyjęcia do Placówki.
15. Wychowankowie mogą tworzyć samorząd, którego organizację określa regulamin uchwalony przez dzieci.
16. Opiekuna samorządu wybierają dzieci spośród pracowników zatrudnionych w Placówce.
17. Samorząd może przedstawiać dyrektorowi Placówki wnioski i opinie we wszystkich sprawach dotyczących jego funkcjonowania.

18. Wychowanek ma prawo do:
- ochrony i poszanowania jego godności oraz życzliwego i podmiotowego traktowania,
  - wyrażania własnych poglądów we wszystkich sprawach jego dotyczących,
  - swobody wyrażania myśli i przekonań, w szczególności dotyczących życia w Placówce, a także światopoglądowych i religijnych,
  - utrzymywania kontaktu i więzi z rodziną biologiczną.
19. Wychowanek ma obowiązki:
- przestrzegać postanowień zawartych w regulaminie,
  - uznawać godność i podmiotowość innych osób,
  - dbać o wspólne dobro, ład i porządek w Placówce
  - w miarę posiadanych możliwości dbać o własny rozwój.
20. Za wzorową postawę, osiągnięcia w różnych dziedzinach, wychowanek może być nagrodzony w formie:
- dodatkowego kieszonkowego,
  - nagrody rzeczowej,
  - atrakcyjnego dla dziecka wyjazdu,
  - pochwały wychowawcy, dyrektora,
  - listu pochwalnego do rodziców, opiekunów.
21. Za nieprzestrzeganie zasad obowiązujących w Placówce, naganne zachowanie, wychowanek może zostać ukarany w formie:
- upomnienia wychowawcy, dyrektora,
  - ograniczenia udziału w imprezach, wyjazdach,
  - ograniczenia dostępu do korzystania z internetu w celach rozrywkowych.
22. Wychowanek może się odwołać od nałożonej kary do:
- Wychowawcy
  - dyrektora
23. Po wyczerpaniu możliwości odwołania się na terenie Placówki, wychowanek może zwrócić się o pomoc do Wydziału Spraw Społecznych Zachodniopomorskiego Urzędu Wojewódzkiego - tel. 91/43-03-617/625, mail [s@szczecin.uw.gov.pl](mailto:s@szczecin.uw.gov.pl) lub do Rzecznika Praw Dziecka tel. 800 12 12 12.

## § 7

### **Zespół ds. okresowej oceny sytuacji dziecka:**

W Placówce działa Zespół do Spraw Okresowej Oceny Sytuacji Dziecka, zwany dalej „Zespołem”, który dokonuje oceny sytuacji dziecka w miarę potrzeb, nie rzadziej, niż co pół roku, a w przypadku dziecka poniżej 3 lat nie rzadziej, niż co 3 miesiące.

1. W skład Zespołu wchodzi w szczególności:
- dyrektor lub osoba przez niego wyznaczona,
  - pedagog, psycholog oraz pracownik socjalny, jeżeli są zatrudnieni w placówce,
  - wychowawca kierujący procesem wychowawczym dziecka,
  - przedstawiciel organizatora rodzinnej pieczy zastępczej,
  - lekarz i pielęgniarka w miarę indywidualnych potrzeb dziecka,
  - inne osoby, w szczególności asystent rodziny prowadzący pracę z rodziną dziecka oraz

przedstawiciel ośrodka adopcyjnego.

2. Do udziału w posiedzeniu stałego zespołu mogą być zapraszani przedstawiciele: sądu właściwego ze względu na miejsce położenia placówki, właściwego powiatowego centrum pomocy rodzinie, ośrodka pomocy społecznej, Policji, ochrony zdrowia, instytucji oświatowych oraz organizacji społecznych statutowo zajmujących się problematyką rodziny i dziecka, a także osoby bliskie dziecku.
3. Zespół dokonuje oceny dziecka w celu:
  - a) ustalania aktualnej sytuacji rodzinnej dziecka,
  - b) analizy stosowanych metod pracy z dzieckiem i rodziną,
  - c) modyfikowania planu pomocy dziecku,
  - d) monitorowania procedur adopcyjnych dzieci z uregulowaną sytuacją prawną umożliwiającą przysposobienie,
  - e) oceny stanu zdrowia dziecka i jego aktualnych potrzeb,
  - f) oceny możliwości powrotu dziecka do rodziny lub umieszczenia go w rodzinnej pieczy zastępczej,
  - g) informowania sądu o potrzebie umieszczenia dziecka w placówce działającej na podstawie przepisów o systemie oświaty, działalności leczniczej lub pomocy społecznej.
4. Po dokonaniu okresowej oceny sytuacji dziecka zespół formułuje na piśmie wniosek dotyczący zasadności dalszego pobytu dziecka w Placówce i przesyła go do sądu.

## **§ 8**

### **Warunki lokalowe:**

Placówka usytuowana jest w 2 budynkach, w jednym mieszka 30 wychowanków, a w drugim budynku są dwa pokoje hostelowe.

Placówka posiada:

1. pokoje mieszkalne maksymalnie 4-osobowe, zapewniające przechowywanie rzeczy osobiste i swobodne korzystanie z wyposażenia,
2. 4 łazienki z miejscem do prania i suszenia,
3. 4 aneksy kuchenne z jadalniami,
4. pokój gościnny,
5. 3 pomieszczenia do wypoczynku,
6. miejsce do nauki,
7. pomieszczenia do indywidualnych i grupowych zajęć terapeutycznych, odpowiednio wyposażone w sprzęty i pomoce,
8. boisko sportowe,
9. zagospodarowany plac zabaw z miejscem na ognisko.

## **§ 9**

### **Dokumentacja:**

1. Diagnoza psychofizyczna dziecka:
  - 1) sporządzana jest niezwłocznie po przyjęciu dziecka przez psychologa lub pedagoga, uwzględniająca analizę:
    - a) mocnych stron dziecka i jego potrzeb w zakresie opiekuńczym, rozwojowym, emocjonalnym oraz społecznym,
    - b) przyczyn kryzysu w rodzinie oraz wpływu tego kryzysu na rozwój dziecka,

- c) relacji dziecka z jego najbliższym otoczeniem oraz osobami ważnymi dla dziecka,
- d) rozwoju dziecka.

2) zawiera odpowiednio do wieku wskazania dotyczące:

- a) dalszej pracy pedagogicznej z dzieckiem,
- b) programu terapeutycznego,
- c) pracy z rodziną dziecka,
- d) pracy przygotowującej dziecko do umieszczenia w rodzinie zastępczej lub rodzinnym
- e) domu dziecka,
- f) przygotowania dziecka do usamodzielnienia.

2. Indywidualny plan pomocy dziecku.

3. Karta pobytu, uzupełniana co 2 tygodnie dla dzieci przyjętych interwencyjnie i co miesiąc dla pozostałych wychowanków, która zawiera opis relacji dziecka z rodzicami i innymi osobami bliskimi, funkcjonowania społecznego dziecka w Placówce i poza nią, z uwzględnieniem samowolnego opuszczania Placówki, opis rozwoju dziecka ze szczególnym uwzględnieniem stanu emocjonalnego i samodzielności dziecka, współpracy Placówki z instytucjami i organizacjami działającymi na rzecz dziecka i rodziny, w tym z asystentem rodziny, informacje o przebiegu kontaktów Placówki ze szkołą, do której uczęszcza dziecko oraz jego nauki szkolnej, o stanie zdrowia, w tym stanie zdrowia psychicznego, o lekach podawanych dziecku, o pobytach w szpitalu, w tym, w szpitalu psychiatrycznym, o szczególnych potrzebach dziecka i znaczących dla dziecka wydarzeniach.

4. Karta udziału w zajęciach specjalistycznych z opisem przebiegu, dla dzieci, które wymagają oddziaływań specjalistycznych.

5. Arkusze badań i obserwacji psychologicznych oraz pedagogicznych.

6. Książka ewidencji wychowanków.

## **§ 10**

### **Pracownicy:**

1. W Placówce zatrudnieni są pracownicy:

- a) pedagogiczni (wychowawcy, pedagog, psycholog, terapeuta),
- b) socjalni,
- c) administracji,
- d) obsługi.

2. Zasady zatrudniania oraz kwalifikacje pracowników, o których mowa w ust. 1 regulują odrębne przepisy.

3. Obowiązki wychowawcy:

- a) odpowiada za zdrowie i bezpieczeństwo powierzonych dzieci,
- b) opracowuje wspólnie z dzieckiem i specjalistami indywidualny plan pracy oraz odpowiada za jego realizację,
- c) współpracuje z rodziną biologiczną dziecka,
- d) tworzy serdeczną atmosferę sprzyjającą rozwojowi uczuć i więzi emocjonalnych,
- e) zna swoich wychowanków i ich sytuację rodzinną oraz prawną,

- f) wdraża wychowanków do przestrzegania higieny osobistej, utrzymania porządku i czystości w otoczeniu oraz samodzielności,
- g) rozwija uzdolnienia i zainteresowania wychowanków oraz uczy ich organizowania czasu wolnego,
- h) współpracuje ze szkołami, do których uczęszczają wychowankowie oraz pomaga im w nauce,
- i) odpowiada za wyposażenie wychowanków w odzież, obuwie i inne niezbędne przedmioty,
- j) przygotowuje wychowanków do samodzielnego życia,
- k) udziela poradnictwa i wsparcia dla wychowanków usamodzielnionych,
- l) współpracuje z instytucjami działającymi na rzecz dziecka i rodziny,
- m) sporządza opinie i informacje o powierzonych wychowankach,
- n) terminowo i rzetelnie prowadzi dokumentację wychowanków oraz grupy,
- o) podnosi kwalifikacje i doskonali swoje umiejętności zawodowe,
- p) wykonuje inne polecenia dyrektora Placówki.

#### 4. Obowiązki psychologa i pedagoga:

- a) prowadzi badania psychologiczne/pedagogiczne, służące określeniu najkorzystniejszych warunków rozwoju wychowanków,
- b) opracowuje diagnozy psychofizyczne wychowanków,
- c) ustala metody pracy eliminujące przyczyny niepowodzeń wychowanków,
- d) sprawuje indywidualną opiekę nad wychowankami,
- e) opracowuje opinie psychologiczne/pedagogiczne,
- f) prowadzi poradnictwo psychologiczne dla rodziców dzieci umieszczonych w Placówce,
- g) współpracuje z wychowawcami w zakresie opracowywania indywidualnych planów pomocy dziecku,
- h) udziela poradnictwa i wsparcia dla wychowanków usamodzielnionych,
- i) prowadzi zajęcia specjalistyczne z dziećmi, które wymagają takich oddziaływań,
- j) wykonuje inne polecenia dyrektora Placówki.

#### 5. Obowiązki terapeuty:

- a) prowadzi zajęcia indywidualne z dzieckiem wymagającym oddziaływań terapeutycznych,
- b) prowadzi zajęcia terapeutyczne z maksymalnie 6 – osobową grupą dzieci,
- c) prowadzi poradnictwo i wsparcie dla rodziców dzieci umieszczonych w placówce,
- d) wykonuje inne polecenia dyrektora Placówki.

#### 6. Obowiązki pracownika socjalnego:

- a) rozpoznaje sytuację rodzinną dziecka i współpracuje z jego rodziną,
- b) utrzymuje kontakt z instytucjami wspierającymi rodzinę,
- c) inicjuje działania niezbędne do unormowania sytuacji rodziny i umożliwienia powrotu dziecka do rodziny,
- d) udziela poradnictwa i wsparcia dla wychowanków usamodzielnionych,
- e) udziela pomocy ofiarom przemocy w rodzinie,
- f) wykonuje inne polecenia dyrektora Placówki.

#### 7. Szczegółowe zadania specjalistów, o których mowa w ust. 1 lit. a i b określa dyrektor w zakresach czynności.

## **§ 11**

### **Wolontariusze:**

1. Przy zapewnianiu opieki lub wychowania nad dzieckiem przebywającym w Placówce oraz przy wykonywaniu innych czynności związanych z realizacją zadań Placówki można korzystać z pomocy wolontariuszy.
2. Wolontariuszem może być osoba pełnoletnia, która:
  - a) nie jest i nie była pozbawiona władzy rodzicielskiej oraz władza rodzicielska nie jest jej zawieszona ani ograniczona,
  - b) wypełnia obowiązek alimentacyjny - w przypadku, gdy taki obowiązek w stosunku do niej wynika z tytułu egzekucyjnego,
  - c) nie była skazana prawomocnym wyrokiem za umyślne przestępstwo lub umyślne przestępstwo skarbowe,
  - d) jest zdolna do pracy w placówce opiekuńczo-wychowawczej, co zostało potwierdzone zaświadczeniem lekarskim o braku przeciwwskazań do tej pracy.

## **§ 12**

### **Organizacja pracy w Placówce:**

1. Praca opiekuńcza prowadzona w 3 grupach wychowawczych.
2. Pod opieką jednego wychowawcy w czasie zajęć może przebywać maksymalnie 14 wychowanków.
3. Jeden wychowawca może kierować procesem wychowawczym maksymalnie 5 wychowanków.
4. Praca z dzieckiem w Placówce jest prowadzona zgodnie z planem pomocy dziecku, sporządzonym i realizowanym przez wychowawcę we współpracy z asystentem rodziny.
5. Pracę z grupą dzieci oraz pracę indywidualną z dzieckiem organizuje wychowawca.
6. Wychowawca realizuje zadania wynikające z planu pomocy dziecku oraz pozostaje w stałym kontakcie z rodziną.
7. W czasie zajęć prowadzonych przez psychologa, pedagoga lub osobę prowadzącą terapię pod ich opieką może przebywać nie więcej niż 6 dzieci.
8. W godzinach nocnych opiekę sprawuje co najmniej 2 pracowników uprawnionych do pracy z dziećmi, w tym 1 wychowawca.
9. Opieka w hostelu organizowana jest w miarę pojawiania się osób potrzebujących schronienia.

## **Załącznik numer 2: zasady funkcjonowania Placówki Wsparcia Dziennego**

### **§ 1**

1. Placówka Wsparcia Dziennego w Białogardzie zwana dalej Placówką prowadzona jest w formie **opiekuńczej i specjalistycznej**. Dysponuje 30 miejscami dla dzieci z rodzin, które wymagają wsparcia.
2. Placówka używa pieczęci:

Placówka Wsparcia Dziennego  
Ośrodka Wspierania Rodziny  
„Dom pod Świerkiem”  
ul. Grunwaldzka 49  
78- 200 Białogard  
tel. (094) 312 22 57

### **§ 2**

1. Do zadań Placówki w ramach działalności **opiekuńczej** należy w szczególności:
  - a) zapewnienie dziecku opieki i wychowania,
  - b) zapewnienie dziecku pomocy w nauce,
  - c) zapewnienie dziecku właściwej organizacji czasu wolnego, rozwoju zainteresowań, organizacji zabaw i zajęć sportowych,
  - d) stała praca z rodziną dziecka,
  - e) udzielanie pomocy w sytuacjach kryzysów szkolnych, rodzinnych, rówieśniczych i osobistych w oparciu o diagnozę indywidualną dziecka i jego rodziny.
2. Do zadań Placówki w ramach działalności **specjalistycznej** należy w szczególności:
  - a) organizowanie zajęć socjoterapeutycznych, terapeutycznych, korekcyjnych, kompensacyjnych oraz logopedycznych,
  - b) realizowanie indywidualnych programów korekcyjnych, programów psychokorekcyjnych lub psychoprofilaktycznych,
  - c) prowadzenie terapii pedagogicznej, psychologicznej i socjoterapii.

### **§ 3**

#### **Placówka stwarza dziecku warunki do:**

1. Fizycznego, psychicznego i poznawczego rozwoju.
2. Poszanowania jego podmiotowości, wysłuchiwanie jego zdania i w miarę możliwości uwzględniania jego wniosków we wszelkich dotyczących go sprawach, informowania go o podejmowanych wobec niego działaniach.
3. Zapewnienia poczucia bezpieczeństwa.
4. Dbłości o poszanowanie i podtrzymywanie jego związków emocjonalnych z rodzicami, rodzeństwem i innymi osobami, zarówno spoza placówki jak i przebywającymi lub zatrudnionymi w Placówce.
5. Uczenia nawiązywania więzi uczuciowych oraz związków interpersonalnych.
6. Poszanowania jego potrzeb religijnych.
7. Uczenia poszanowania tradycji i ciągłości kulturowej.



8. Uczenia planowania i organizowania codziennych zajęć stosownie do jego wieku.
9. Uczenia organizowania czasu wolnego, w tym uczestniczenia w zajęciach kulturalnych, rekreacyjnych i sportowych.
10. Kształtowania nawyków i uczenia zachowań prozdrowotnych.
11. Przygotowania do ponoszenia odpowiedzialności za własne postępowanie oraz uczenia samodzielności w życiu.
12. Wyrównywania deficytów rozwojowych.

#### **§ 4**

##### **Placówka zapewnia:**

1. Przynajmniej jeden posiłek dostosowany do pory dnia i czasu przebywania,
2. Wyposażenie w przedmioty potrzebne do zajęć oraz w miarę możliwości w odzież, obuwie, bieliznę i inne przedmioty osobistego użytku stosownie do wieku i indywidualnych potrzeb.

#### **§ 5**

##### **Wychowankowie:**

1. Wychowankami Placówki mogą być dzieci w wieku od 3 do 18 lat, z rodzin wymagających wsparcia.
2. Wychowankowie mogą tworzyć samorząd, którego organizację określa regulamin uchwalony przez dzieci.
3. Opiekuna samorządu wybierają dzieci spośród pracowników zatrudnionych w Placówce.
4. Samorząd może przedstawiać dyrektorowi Ośrodka wnioski i opinie we wszystkich sprawach dotyczących jego funkcjonowania.
5. Wychowanek ma prawo do:
  - a) ochrony i poszanowania jego godności oraz życzliwego i podmiotowego traktowania,
  - b) wyrażania własnych poglądów we wszystkich sprawach jego dotyczących,
  - c) swobody wyrażania myśli i przekonań, w szczególności dotyczących życia w Placówce, a także światopoglądowych i religijnych.
6. Wychowanek ma obowiązek:
  - a) przestrzegać postanowień zawartych w regulaminie,
  - b) uznawać godność i podmiotowość innych osób,
  - c) dbać o wspólne dobro, ład i porządek w Placówce,
  - d) w miarę posiadanych możliwości dbać o własny rozwój.
7. Za wzorową postawę, osiągnięcia w różnych dziedzinach, wychowanek może być nagrodzony w formie:
  - a) nagrody rzeczowej,
  - b) atrakcyjnego dla dziecka wyjazdu,
  - c) pochwały wychowawcy, dyrektora,
  - d) listu pochwalnego do rodziców, opiekunów.
8. Za nieprzestrzeganie zasad obowiązujących w Placówce, naganne zachowanie, wychowanek może zostać ukarany w formie:
  - a) upomnienia wychowawcy, dyrektora,
  - b) ograniczenia udziału w imprezach, wyjazdach,
  - c) ograniczenia dostępu do korzystania z internetu w celach rozrywkowych.
9. Wychowanek może się odwołać od nałożonej kary do:
  - a) wychowawcy
  - b) dyrektora

10. Po wyczerpaniu możliwości odwołania się na terenie Placówki, wychowanek może zwrócić się o pomoc do Wydziału Spraw Społecznych Zachodniopomorskiego Urzędu Wojewódzkiego - tel. 91/43-03-617/625, mail [s@szczecin.uw.gov.pl](mailto:s@szczecin.uw.gov.pl) lub do Rzecznika Praw Dziecka tel. 800 12 12 12.

## § 6

Placówka zobowiązana jest do uzgadniania istotnych decyzji dotyczących dziecka z jego rodzicami lub opiekunami prawnymi.

## § 7

### **Warunki lokalowe:**

1. Pomieszczenie do zajęć opiekuńczo-wychowawczych.
2. Gabinety do prowadzenia terapii.
3. Aneks kuchenny z jadalnią.
4. Łazienka.
5. Boisko sportowe.
6. Zagospodarowany plac zabaw wraz z miejscem na ognisko.

## § 8

### **Dokumentacja:**

1. Diagnoza sytuacji dziecka, zawierająca wskazania dotyczące:
  - a) dalszej pracy pedagogicznej z dzieckiem,
  - b) programu terapeutycznego,
  - c) pracy z rodziną dziecka.
2. Karta pobytu, uzupełniana co miesiąc, która zawiera opis relacji dziecka z rodzicami i innymi osobami bliskimi, funkcjonowania społecznego dziecka w Placówce i poza nią, opis rozwoju dziecka ze szczególnym uwzględnieniem stanu emocjonalnego i samodzielności dziecka, współpracy Placówki z instytucjami i organizacjami działającymi na rzecz dziecka i rodziny, jego nauki szkolnej, o stanie zdrowia, o szczególnych potrzebach dziecka i znaczących dla dziecka wydarzeniach.
3. Karta udziału w zajęciach specjalistycznych z opisem przebiegu, dla dzieci, które wymagają oddziaływań specjalistycznych.
4. Arkusze badań i obserwacji psychologicznych oraz pedagogicznych.

## § 9

### **Pracownicy:**

1. W Placówce zatrudnieni są pracownicy:
  - a) pedagogiczni (wychowawcy, pedagog, psycholog, terapeuta)
  - b) socjalni,
  - c) administracji,
  - d) obsługi.

2. Zasady zatrudniania oraz kwalifikacje pracowników, o których mowa w ust. 1 regulują odrębne przepisy.

3. Obowiązki wychowawcy:

- a) odpowiada za zdrowie i bezpieczeństwo powierzonych dzieci,
- b) współpracuje z rodziną biologiczną dziecka,
- c) tworzy serdeczną atmosferę sprzyjającą rozwojowi uczuć i więzi emocjonalnych,
- d) zna swoich wychowanków i ich sytuację rodzinną oraz prawną,
- e) wdraża wychowanków do przestrzegania higieny osobistej, utrzymania porządku i czystości w otoczeniu oraz samodzielności,
- f) rozwija uzdolnienia i zainteresowania wychowanków oraz uczy ich organizowania czasu wolnego,
- g) współpracuje z instytucjami działającymi na rzecz dziecka i rodziny,
- h) sporządza opinie i informacje o powierzonych wychowankach,
- i) terminowo i rzetelnie prowadzi dokumentację wychowanków oraz grupy,
- j) podnosi kwalifikacje i doskonali swoje umiejętności zawodowe,
- k) wykonuje inne polecenia dyrektora Placówki.

4. Obowiązki psychologa i pedagoga:

- a) prowadzi badania psychologiczne/pedagogiczne, służące określeniu najkorzystniejszych warunków rozwoju wychowanków,
- b) opracowuje diagnozy psychofizyczne wychowanków,
- c) ustala metody pracy eliminujące przyczyny niepowodzeń wychowanków,
- d) sprawuje indywidualną opiekę nad wychowankami,
- e) opracowuje opinie psychologiczne/pedagogiczne,
- f) prowadzi poradnictwo psychologiczne dla rodziców dzieci umieszczonych w Placówce,
- g) prowadzi zajęcia specjalistyczne z dziećmi, które wymagają takich oddziaływań,
- h) wykonuje inne polecenia dyrektora Placówki.

5. Obowiązki terapeuty:

- a) prowadzi zajęcia indywidualne z dzieckiem wymagającym oddziaływań terapeutycznych,
- b) prowadzi zajęcia terapeutyczne z maksymalnie 6 – osobową grupą dzieci,
- c) prowadzi poradnictwo i wsparcie dla rodziców dzieci umieszczonych w placówce
- d) wykonuje inne polecenia dyrektora.

6. Szczegółowe zadania specjalistów, o których mowa w ust. 1 lit. a i b określa dyrektor w zakresach czynności.

## **§ 10**

### **Wolontariusze:**

1. Przy zapewnianiu opieki lub wychowania nad dzieckiem przebywającym w Placówce oraz przy wykonywaniu innych czynności związanych z realizacją zadań Placówki można korzystać z pomocy wolontariuszy.

2. Wolontariuszem może być osoba pełnoletnia, która:

- a) nie jest i nie była pozbawiona władzy rodzicielskiej oraz władza rodzicielska nie jest jej zawieszona ani ograniczona,

- b) wypełnia obowiązek alimentacyjny - w przypadku, gdy taki obowiązek w stosunku do niej wynika z tytułu egzekucyjnego,
- c) nie była skazana prawomocnym wyrokiem za umyślne przestępstwo lub umyślne przestępstwo skarbowe.

## **§ 11**

### **Organizacja pracy w Placówce:**

1. Praca opiekuńcza prowadzona jest w 2 grupach wychowawczych.
2. Pod opieką jednego wychowawcy w czasie zajęć może przebywać maksymalnie 15 wychowanków.
3. Praca z dzieckiem wymagającym oddziaływań specjalistycznych jest prowadzona zgodnie z odpowiednim programem.
4. Pracę z grupą dzieci oraz pracę indywidualną z dzieckiem organizuje wychowawca.
5. Wychowawca pozostaje w stałym kontakcie z rodziną dziecka.
6. W czasie zajęć prowadzonych przez psychologa, pedagoga lub osobę prowadzącą terapię pod ich opieką może przebywać nie więcej niż 6 dzieci.
7. Placówka współpracuje z rodzicami lub opiekunami dzieci.
8. Placówka współpracuje z placówkami oświatowymi i podmiotami leczniczymi.
9. Pobyt w Placówce jest nieodpłatny.
10. Pobyt dziecka w Placówce jest dobrowolny, chyba, że zostało skierowane przez sąd.
11. Placówka funkcjonuje we wszystkie dni robocze.
12. Placówką kieruje kierownik.

**Załącznik numer 3: zasady działania Specjalistycznego Ośrodka Wsparcia dla Ofiar Przemocy w Rodzinie**

**§ 1**

1. Specjalistyczny Ośrodek Wsparcia dla Ofiar Przemocy w Rodzinie, zwany dalej Ośrodkiem Wsparcia, wchodzi w skład zespołu powiatowych jednostek organizacyjnych – Ośrodek Wspierania Rodziny „Dom pod Świerkiem” w Białogardzie i dysponuje 10 miejscami przeznaczonymi dla osób doświadczających przemocy w rodzinie.
  
2. Ośrodek Wsparcia używa pieczętki:  
Specjalistyczny Ośrodek  
Wsparcia dla Ofiar Przemocy  
w Rodzinie  
78-200 Białogard  
ul. Grunwaldzka 49

**§ 2**

**Do zadań Ośrodka Wsparcia należy w szczególności:**

1. W zakresie interwencyjnym:
  - a) zapewnianie schronienia ofiarom przemocy w rodzinie oraz dzieciom pozostającym pod ich opieką, bez skierowania i bez względu na dochód, przez okres do trzech miesięcy z możliwością przedłużenia tego okresu w przypadkach uzasadnionych sytuacją ofiary przemocy w rodzinie,
  - b) ochrona ofiar przemocy w rodzinie przed osobą stosującą przemoc w rodzinie,
  - c) udzielanie natychmiastowej pomocy psychologicznej i prawnej oraz zorganizowanie niezwłocznie dostępu do pomocy medycznej w przypadku, gdy wymaga tego stan zdrowia ofiary,
  - d) rozpoznanie sytuacji ofiary przemocy w rodzinie i ocena ryzyka w zakresie zagrożenia bezpieczeństwa ofiary lub jej dzieci pozostających pod jej opieką, a także udzielenie innej niezbędnej pomocy.
2. W zakresie terapeutyczno-wspomagającym:
  - a) diagnozowanie problemu przemocy w rodzinie,
  - b) opracowanie indywidualnego planu pomocy ofierze przemocy w rodzinie uwzględniającego potrzeby, cele, metody i czas pomocy.

- c) udzielanie poradnictwa:
    - medycznego,
    - psychologicznego,
    - prawnego,
    - socjalnego.
  - d) prowadzenie grup wsparcia lub grup terapeutycznych dla ofiar przemocy w rodzinie,
  - e) prowadzenie terapii indywidualnej skierowanej na wsparcie ofiary przemocy w rodzinie oraz nabycie umiejętności ochrony przed osobą stosującą przemoc w rodzinie,
  - f) zapewnienie dostępu do pomocy medycznej,
  - g) ocenę sytuacji dzieci na podstawie przeprowadzonego w tej rodzinie rodzinnego wywiadu środowiskowego, o którym mowa w art. 107 ustawy z dnia 12 marca 2004 r. o pomocy społecznej i udzielanie im wsparcia lub pomocy psychologicznej oraz specjalistycznej pomocy socjoterapeutycznej i terapeutycznej,
  - h) udzielanie konsultacji wychowawczych.
3. W zakresie potrzeb bytowych zapewnienie:
- a) całodobowego, okresowego pobytu dla nie więcej niż 10 osób,
  - b) odpowiednich warunków lokalowych,
  - c) żywienia, odzieży i obuwia oraz środków higieny osobistej i środków czystości.
4. Ośrodek Wsparcia zapewnia wyżywienie, odzież i obuwie oraz środki higieny osobistej i środki czystości, jeżeli dochód ofiary nie przekracza aktualnie obowiązującego kryterium dochodowego określonego w ustawie o pomocy społecznej.

### § 3

1. Ośrodek Wsparcia, realizując swoje zadania, kieruje się przede wszystkim dobrem ofiar przemocy i poszanowaniem jej praw oraz podejmuje działania mające na celu zapewnienie ofierze odpowiedniej opieki, schronienia i interdyscyplinarnej pomocy.
2. Ośrodek Wsparcia w celu dostosowania zakresu pomocy do sytuacji oraz potrzeb ofiar przemocy w rodzinie:
  - a) współpracuje z instytucjami zajmującymi się przeciwdziałaniem przemocy w rodzinie,
  - b) prowadzi działania ewaluacyjne efektów swojej działalności,
  - c) monitoruje sytuację osób w nim przebywających przez pół roku po jego opuszczeniu, z tym, że okres ten może zostać przedłużony w zależności od sytuacji ofiary,
  - d) zapewnia poradnictwo w formie superwizji zatrudnionym psychologom, pedagogom, pracownikom socjalnym i terapeutom.
3. Ośrodek Wsparcia zobowiązany jest do zachowania tajemnicy w prowadzonych sprawach.

#### **§ 4**

#### **Ośrodek Wsparcia posiada odpowiednie warunki lokalowe:**

- 1) pokoje mieszkalne przeznaczone maksymalnie dla 5 osób, z uwzględnieniem sytuacji rodzinnej ofiary przemocy w rodzinie,
- 2) wspólne pomieszczenie do pobytu dziennego z miejscem zabaw,
- 3) miejsce do nauki,
- 4) ogólnodostępne 2 łazienki wyposażone w sposób umożliwiający korzystanie zarówno przez osoby dorosłe, jak i dzieci,
- 5) miejsce do prania i suszenia,
- 6) kuchnia z jadalnią,
- 7) wspólne pomieszczenie do pobytu dziennego.

#### **§ 5**

W Ośrodku Wsparcia prowadzi się dla każdej osoby objętej pomocą indywidualny program pomocy.

#### **§ 6**

W Ośrodku Wsparcia zatrudnia się:

1. psychologa,
2. pedagoga,
3. pracownika socjalnego,
4. terapeutę
5. prawnika,
6. pielęgniarkę
7. pracowników: administracji i obsługi techniczno – księgowej.

#### **§ 7**

1. Ośrodek Wsparcia zapewnia kompleksową pomoc ofiarom przemocy w rodzinie.
2. Ośrodek Wsparcia wykonuje swoje zadania nieodpłatnie, z zastrzeżeniem § 2 pkt. 4.
3. Ośrodek Wsparcia czynny jest przez cały rok.