

Uchwała Nr X/65/99
Rady Powiatu w Białogardzie
z dnia 15 grudnia 1999r.

Uchwała budżetowa na 2000 rok.

Na podstawie art. 12 pkt 5, 8 lit. d), e) i pkt 9 ustawy z dnia 5 czerwca 1998r. o samorządzie powiatowym (Dz. U. Nr 91, poz. 578 z późn. zm.), art. 49 ust. 1, art. 109 ust. 1 i 2, art. 116 ust. 1 – 4, art. 117 ust. 2, art. 124 ust. 1 i 2, art. 128 ust. 2 pkt 1 i art. 134 ust. 4 ustawy z dnia 26 listopada 1998r. o finansach publicznych (Dz. U. Nr 155, poz. 1014 z późn. zm.), art. 41 ust. 7 ustawy z dnia 17 maja 1989r. – Prawo geodezyjne i kartograficzne (Dz. U. Nr 30, poz. 163 z późn. zm.) i art. 88h ust. 3 ustawy z dnia 31 stycznia 1980r. o ochronie i kształtowaniu środowiska (Dz. U. z 1994r. Nr 49, poz. 196 z późn. zm.) Rada Powiatu w Białogardzie uchwała, co następuje:

§ 1

1. Ustala się dochody budżetu Powiatu Białogardzkiego na 2000 rok w wysokości 34.335.018 zł, w tym:
 - 1) dochody własne - 845.288 zł
 - 2) udziały w podatkach stanowiących dochód budżetu państwa - 293.024 zł
 - 3) subwencje z budżetu państwa na zadania realizowane przez Powiat - 13.595.206 zł
 - 4) dotacje celowe na zadania z zakresu administracji rządowej wykonywane przez Powiat - 7.543.500 zł
 - 5) dotacje celowe na finansowanie zadań własnych - 12.058.000 zł
2. Dochody i wydatki według działów klasyfikacji budżetowej określają załączniki nr 1 i 2, a dochody według ważniejszych źródeł – załącznik nr 3 do uchwały.
3. Dochody związane z realizacją zadań z zakresu administracji rządowej i innych zadań zleconych Powiatowi ustawami, o których mowa w ust. 1 pkt 4, określa załącznik nr 4 do uchwały.
4. Dochody na finansowanie zadań własnych, w tym z dotacji celowej, o której mowa w ust. 1 pkt 5, określa załącznik nr 5 do uchwały.

§ 2

1. Ustala się wydatki budżetu Powiatu Białogardzkiego na 2000 rok w wysokości 34.335.018 zł, w tym:
 - 1) wydatki na realizację zadań własnych - 26.791.518 zł

- 2) wydatki związane z realizacją zadań z zakresu administracji rządowej - 7.543.500 zł
2. Ustala się wydatki na finansowanie inwestycji w wysokości 8.314.000 zł.
 3. Wydatki według działów klasyfikacji budżetowej, w tym wydatki na finansowanie inwestycji, o których mowa w ust. 2, określa załącznik nr 6 do uchwały.
 4. Wydatki związane z realizacją zadań z zakresu administracji rządowej i innych zadań zleconych Powiatowi ustawami, o których mowa w ust. 1 pkt 2, określa załącznik nr 7 do uchwały.
 5. Wydatki na realizację zadań własnych finansowanych z dotacji celowej, o której mowa w § 1 ust. 1 pkt 5, określa załącznik nr 8 do uchwały.

§ 3

Ustala się dotacje na zadania:

- 1) przekazane do realizacji innym jednostkom samorządu terytorialnego w drodze umów i porozumień w wysokości 90.000 zł - zgodnie z załącznikiem nr 9 do uchwały,
- 2) zlecone do realizacji podmiotom nie zaliczonym do sektora finansów publicznych w wysokości 330.600 zł - zgodnie z załącznikiem nr 10 do uchwały.

§ 4

Ustala się plany przychodów i wydatków gospodarstw pomocniczych jednostek budżetowych i środków specjalnych - zgodnie z załącznikiem nr 11 do uchwały.

§ 5

1. Zatwierdza się przedstawione przez Starostę projekty:
 - 1) planu przychodów i wydatków Powiatowego Funduszu Gospodarki Zasobem Geodezyjnym i Kartograficznym,
 - 2) zestawienia przychodów i wydatków Powiatowego Funduszu Ochrony Środowiska i Gospodarki Wodnej.
2. Ustala się plany przychodów i wydatków:
 - 1) Państwowego Funduszu Rehabilitacji Osób Niepełnosprawnych,
 - 2) Państwowego Funduszu Kombatantów.
3. Plany oraz zestawienie przychodów i wydatków Funduszy wymienionych w ust. 1 i 2 określa załącznik nr 12 do uchwały.

§ 6

Ustala się wydatki związane z wieloletnimi programami inwestycyjnymi w wysokości 8.000.000 zł - zgodnie z załącznikiem nr 13 do uchwały.

§ 7

Tworzy się w budżecie Powiatu rezerwy w łącznej wysokości 1.097.105 zł, w tym:

1) ogólną	- w wysokości	331.000 zł
2) celową	- w wysokości	766.105 zł
z przeznaczeniem na :		
a) remonty szkół		- 300.000 zł
b) remont pomieszczeń Starostwa Powiatowego		- 100.000 zł
c) remont budynku przy Placu Wolności w Białogardzie		- 100.000 zł
d) remonty dróg		- 266.105 zł

§ 8

Upoważnia się Zarząd Powiatu do dokonywania zmian w budżecie Powiatu obejmujących przenoszenie wydatków między rozdziałami i paragrafami – z wyłączeniem przeniesień wydatków między działami, z tym że dokonywanie zmian w planie i zestawieniu przychodów i wydatków Funduszy wymienionych w § 5 ust. 1 następuje na wniosek Starosty.

§ 9

1. Maksymalna wysokość (suma) kredytów i pożyczek krótkoterminowych zaciąganych przez Zarząd Powiatu w roku budżetowym na pokrycie występującego w ciągu roku deficytu (niedoboru) budżetu (podlegających spłacie w tym samym roku, w którym zostały zaciągnięte) nie może przekroczyć kwoty 200.000 zł.
2. W granicach określonych w ust. 1 Zarząd Powiatu może zaciągać kredyty bankowe w wybranych przez siebie bankach.

§ 10

1. Zarząd Powiatu może w 2000 roku podejmować uchwały dotyczące zobowiązań w zakresie podejmowania inwestycji i remontów o wartości nie przekraczającej granicy 200.000 zł.
2. Zarząd Powiatu może w 2000 roku zaciągać samodzielnie inne niż określone w ust. 1 zobowiązania związane z realizacją zadań Powiatu do sumy 200.000 zł.

§ 11

Wykonanie uchwały powierza się Zarządowi Powiatu.


§ 12

Uchwała podlega ogłoszeniu na tablicy ogłoszeń w Starostwie Powiatowym w Białogardzie.

§ 13

Uchwała wchodzi w życie z dniem podjęcia z mocą obowiązującą od 1 stycznia 2000r.

PRZEWODNICZĄCY RADY


mgr Waldemar Łukiewski

BUDŻET
POWIATU BIAŁOGARDZKIEGO
na 2000 rok

Białogard, grudzień 1999 rok

Załącznik Nr 1
do Uchwały Zarządu Nr 46
z dnia 15 listopada 1999r.

DOCHODY I WYDATKI BUDŻETU POWIATU W ROKU 2000
według działów klasyfikacji budżetowej

Dział	Treść	KWOTA W ZŁ	
		DOCHODY	WYDATKI
31	BUDOWNICTWO	82 000	82 000
40	ROLNICTWO	294 650	300 600
45	LEŚNICTWO	12 000	12 000
50	TRANSPORT	5 400	1 350 000
74	GOSP.MIESZK.ORAZ NIEMAT.USŁ.KOM.	96 000	96 000
79	OŚWIATA I WYCHOWANIE	15 768	8 421 013
83	KULTURA I SZTUKA	-	71 000
85	OCHRONA ZDROWIA	8 416 200	8 425 500
86	OPIEKA SPOŁECZNA	5 668 500	6 252 500
87	KULTURA FIZYCZNA I SPORT	-	123 000
88	TURYSTYKA I WYPOCZYNEK	-	16 000
89	RÓŻNA DZIAŁALNOŚĆ	-	104 000
90	DOCHODY OD OSÓB PR.,OD OS.FIZ.	293 024	-
91	ADMINISTRACJA PAŃST. I SAMORZĄDOWA	513 470	2 563 300
93	BEZPIECZEŃSTWO PUBLICZNE	5 342 800	5 421 000
97	RÓŻNE ROZLICZENIA	13 595 206	1 097 105
	RAZEM	34 335 018	34 335 018

Załącznik Nr 2
do Uchwały Zarządu Nr 46
z dnia 15 listopada 1999r.

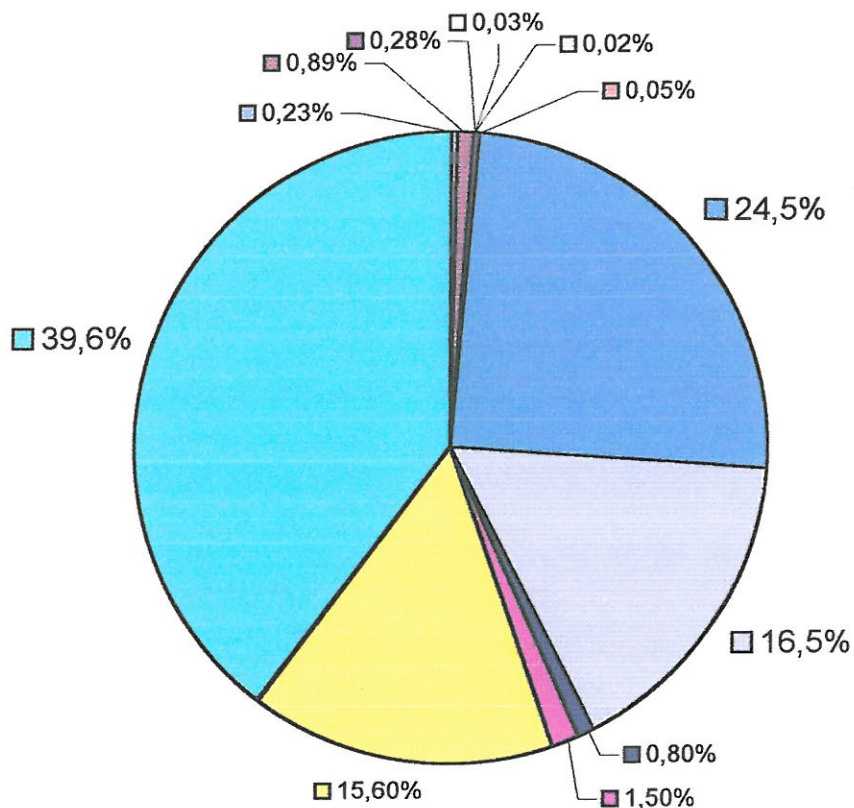
DOCHODY BUDŻETU POWIATU W ROKU 2000
według działów klasyfikacji budżetowej

w zł

Dział	Treść	Kwota
31	BUDOWNICTWO	82 000
40	ROLNICTWO	294 650
45	LEŚNICTWO	12 000
50	TRANSPORT	5 400
74	GOSP.MIESZK.	96 000
79	OŚWIATA	15 768
85	OCHRONA ZDROWIA	8 416 200
86	OPIEKA SPOŁECZNA	5 668 500
90	DOCHODY OD OSÓB PR.,OD OS.FIZ.	293 024
91	ADMINISTRACJA PAŃST. I SAMORZĄDOWA	513 470
93	BEZPIECZEŃSTWO PUBLICZNE	5 342 800
97	RÓŻNE ROZLICZENIA	13 595 206
	RAZEM	34 335 018

DOCHODY BUDŻETU POWIATU W 2000R.

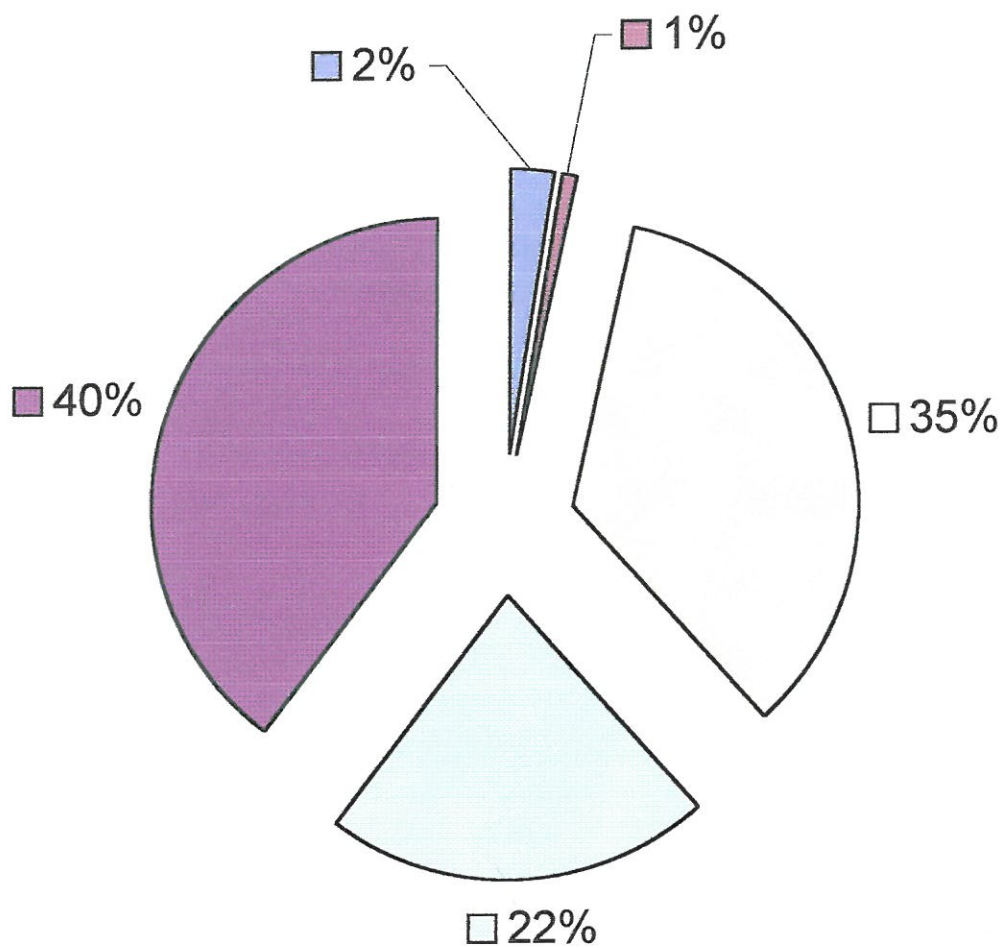
(wykres do Zał.Nr 2)



■ BUDOWNICTWO 31	■ ROLNICTWO 40
□ LEŚNICTWO 45	□ TRANSPORT 50
■ GOSP.MIESZK. 74	■ OŚWIATA 79
■ OCHRONA ZDROWIA 85	□ OPIEKA SPOŁECZNA 86
■ DOCHODY OD OSÓB PR.,OD OS.FIZ. 90	■ ADMINISTRACJA PAŃST. I SAMORZĄDOWA 91
■ BEZPIECZEŃSTWO PUBLICZNE 93	■ RÓZNE ROZLICZENIA 97

DOCHODY WG ŹRÓDEŁ POWSTAWANIA W 2000R.

(wykres do Zał. Nr 3)



- Dochody własne
- Udział we wpływach z pod.od os.fiz.
- Dotacje na realizację zadań własnych
- Dotacje na real.zad.z zakresu admin.rząd.
- Subwencje

Załącznik Nr 3
Do Uchwały Zarządu Nr 46
Z dnia 15 listopada 1999r.

Dochody wg źródeł powstawania
w 2000 roku

Lp.	Treść	Budżet 2000r. w zł
1	2	3
A	Dochody własne	845.288
1.	wpływy z usług § 42	600.000
2.	różne opłaty § 64	170.970
3.	różne dochody § 77	3.000
4.	pozostałe dochody	71.318
B	Udział we wpływach z podatku dochodowego od osób fizycznych	293.024
1.	udział w podatku dochodowym od osób fizycznych § 15	293.024
C	Dotacje celowe	18.451.500
1.	dotacje na realizację zadań własnych	12.058.000
2.	dotacje na realizację zadań z zakresu administracji rządowej	7.543.500
3.	dotacje na zadania powierzone	-
D	Subwencje	13.595.206
1.	Subwencja ogólna	13.595.206
	Dochody ogółem A+B+C	34.335.018

Załącznik Nr 4
do Uchwały Zarządu Nr 46
z dnia 15 listopada 1999r.

**DOCHODY ZWIĄZANE Z REALIZACJĄ ZADAŃ Z ZAKRESU ADMINISTRACJI
RZĄDOWEJ I INNYCH ZADAŃ ZLECONYCH USTAWAMI**

DZIAŁ	TREŚĆ	KWOTA DOCHODÓW W ZŁOTYCH
31	BUDOWNICTWO	82 000
40	ROLNICTWO	294 000
45	LEŚNICTWO	12 000
74	GOSP.MIESZK.ORAZ NIEMAT.USŁ.KOM.	96 000
85	OCHRONA ZDROWIA	416 000
86	OPIEKA SPOŁECZNA	1 010 000
91	ADMINISTRACJA PAŃST. I SAMORZĄDOWA	292 500
93	BEZPIECZEŃSTWO PUBLICZNE	5 341 000
	RAZEM	7 543 500

DOCHODY BUDŻETU POWIATU W ROKU 2000
na realizację zadań własnych według działów
klasyfikacji budżetowej - dotacja celowa

w zł

Dział	Treść	Kwota
85	OCHRONA ZDROWIA	8 000 000
	OPIEKA SPOŁECZNA	4 058 000
		12 058 000

DOCHODY WŁASNE POWIATU W ROKU 2000

Dział	Treść	Kwota
31	BUDOWNICTWO	
40	ROLNICTWO	650
45	LEŚNICTWO	
50	TRANSPORT	5 400
74	GOSP.MIESZK.ORAZ NIEMAT.USŁ.KOM.	
79	OŚWIATA I WYCHOWANIE	15 768
85	OCHRONA ZDROWIA	200
86	OPIEKA SPOŁECZNA	600 500
90	DOCHODY OD OSÓB PR.,OD OS.FIZ.	
91	ADMINISTRACJA PAŃST. I SAMORZĄDOWA	220 970
93	BEZPIECZEŃSTWO PUBLICZNE	1 800
97	RÓŻNE ROZLICZENIA	
	RAZEM	845 288

Załącznik Nr 6
do Uchwały Rady Powiatu Nr X/65/99
z dnia 15 grudnia 1999r.

WYDATKI BUDŻETU POWIATU NA 2000 ROK WEDŁUG DZIAŁÓW I ROZDZIAŁÓW

Dział	Rozdział	Treść	Ogólna kwota wydatków planowanych w danej poddziałce klasyf. budżetowej	Ogólna kwota wydatków bieżących	Wydatki bieżące			Wydatki z tytułu gwarancji i poręczeń	Wydatki majątkowe
					Wynagrodzenia i pochodne	Dotacje	Wydatki na obsługę długu		
31									
		BUDOWNICTWO	82 000	82 000					
	3992	Prace geod. i kartogr.	82 000	82 000					
40									
		ROLNICTWO	300 600	297 600	284 879				
	4010	Ośrodki doradztwa roln.	6 600	6 600				3 000	
	4013	Inspekcje weterynaryjne	294 000	291 000	284 879				
45									
		LEŚNICTWO	12 000	12 000					
	4995	Pozostała działalność	12 000	12 000					3 000
50									
		TRANSPORT	1 350 000	1 350 000	419 175				
	5614	Drogi publiczne powiatowe	1 350 000	1 350 000	419 175				
74									
		GOSPOD.MIESZK.ORAZ NIEMAT.US	96 000	96 000					
	7551	Oprac.geodez.i kartogr.	43 000	43 000					
	7552	Gospod.grunt.i nieruchom.	53 000	53 000					
79									
		OŚWIATA I WYCHOWANIE	8 130 513	8 100 513	6 293 384				30 000
	7911	Szkoły Podstawowe - specjalna	602 176	602 176	496 780				
	7912	Gimnazja	164 270	164 270	152 990				
	7921	Licea ogólnokształcące	1 062 794	1 032 794	815 101				
	7941	Internaty i styp.dla uczniów	987 579	987 579	699 334				
	8011	Szkoły zawodowe	4 363 620	4 363 620	3 326 838				30 000
	8041	Szkoły zawodowe specjalne	70 808	70 808	68 684				
	8071	Jednostki pomocn.szkolnictwa	410 669	410 669	367 866				
	8231	Placówki wych.pozaszkolnego	359 579	359 579	302 320				
	8232	Świetlice dla uczniów i wych.	63 471	63 471	63 471				
	8295	Pozostała działalność	45 547	45 547					
83									
		KULTURA I SZTUKA	71 000	71 000					
	8312	Konserwacja zabytków	40 000	40 000					
	8331	Domy kultury	5 000	5 000					
	8332	Ośrodki kultury	10 000	10 000					

W Zł

Załącznik Nr 6
do Uchwały Rady Powiatu Nr XI/65/99
z dnia 15 grudnia 1999r.

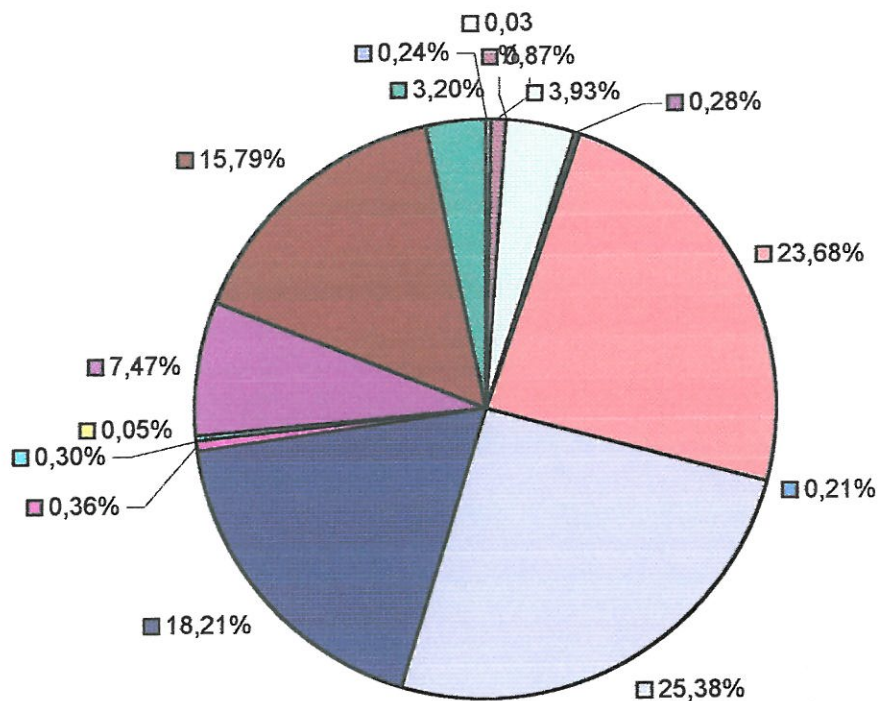
WYDATKI BUDŻETU POWIATU NA 2000 ROK WEDŁUG DZIAŁÓW I ROZDZIAŁÓW

Dział	Rozdział	Treść	Ogólna kwota wydatków planowanych w danej podziale klasyf. budżetowej	Ogólna kwota wydatków bieżących	Wydatki bieżące			Wydatki z tytułu gwarancji i poręczeń	Wydatki majątkowe
					Wynagrodzenia i pochodne	Dotacje	Wydatki na obsługę długu		
31		BUDOWNICTWO	82 000	82 000					
	3992	Prace geod. i kartogr.	82 000	82 000					
40		ROLNICTWO	300 600	297 600	284 879			3 000	
	4010	Ośrodki doradztwa roln.	6 600	6 600					
	4013	Inspekcje weterynaryjne	294 000	291 000	284 879			3 000	
45		LEŚNICTWO	12 000	12 000					
	4995	Pozostała działalność	12 000	12 000					
50		TRANSPORT	1 350 000	1 350 000	419 175				
	5614	Drogi publiczne powiatowe	1 350 000	1 350 000	419 175				
74		GOSPOD.-MIESZK.ORAZ NIEMAT.US	96 000	96 000					
	7551	Oprac.geodez.i kartogr.	43 000	43 000					
	7552	Gospod.grunt.i nieruchom.	53 000	53 000					
79		OŚWIATA I WYCHOWANIE	8 130 513	8 100 513	6 293 384			30 000	
	7911	Szkoły Podstawowe - specjalna	602 176	602 176	496 780				
	7912	Gimnazja	164 270	164 270	152 990				
	7921	Licea ogólnokształcące	1 062 794	1 032 794	815 101				
	7941	Internaty i styp.dla uczniów	987 579	987 579	699 334				
	8011	Szkoły zawodowe	4 363 620	4 363 620	3 326 838			30 000	
	8041	Szkoły zawodowe specjalne	70 808	70 808	68 684				
	8071	Jednostki pomocn.szkolnictwa	410 669	410 669	367 866				
	8231	Placówki wych.pozaszkolnego	359 579	359 579	302 320				
	8232	Świetlice dla uczniów i wych.	63 471	63 471	63 471				
	8295	Pozostała działalność	45 547	45 547					
83		KULTURA I SZTUKA	71 000	71 000					
	8312	Konserwacja zabytków	40 000	40 000					
	8331	Domy kultury	5 000	5 000					
	8332	Ośrodki kultury	10 000	10 000					

w zł

WYDATKI BUDŻETU POWIATU W 2000R.

(wykres do Zał. Nr 6)



■ BUDOWNICTWO	■ ROLNICTWO
□ LEŚNICTWO	□ TRANSPORT
■ GOSPOD. MIESZK. ORAZ NIEMAT. USŁ. KOM.	■ OŚWIATA I WYCHOWANIE
■ KULTURA I SZTUKA	□ OCHRONA ZDROWIA
■ OPIEKA SPOŁECZNA	■ KULTURA FIZYCZNA I SPORT
■ TURYSTYKA I WYPOCZYNEK	■ RÓŻNA DZIAŁALNOŚĆ
■ ADMINSTRACJA PAŃSTWOWA I SAMORZĄDOWA	■ BEZPIECZEŃSTWO PUBLICZNE
■ RÓŻNE ROZLICZENIA	

WYDATKI związane z realizacją zadań z zakresu administracji rządowej i innych zadań zleconych powiatowi
w zł

Dział	Rozdział	Treść	Ogólna kwota wydatków planowanych w danej poddziałce klasyf. budżetowej	Ogólna kwota wydatków bieżących	Wydatki bieżące		Dotacje	Wydatki inwestycyjne
					Wynagrodzenia i pochodne	Dotacje		
31		BUDOWNICTWO	82 000	82 000				
	3992	Prace geod. i kartogr.	82 000	82 000				
40		ROLNICTWO	294 000	291 000	284 879			3 000
	4013	Inspekcje weterynaryjne	294 000	291 000	284 879			3 000
45		LEŚNICTWO	12 000	12 000				
	4995	Pozostała działalność	12 000	12 000				
74		GOSPOD.MIESZK.ORAZ NIEIMAT.US	96 000	96 000				
	7551	Oprac.geodez.i kartogr.	43 000	43 000				
	7552	Gospod.grunt.i nieruchom.	53 000	53 000				
85		OCHRONA ZDROWIA	416 000	345 000	333 718			71 000
	8531	Inspekcja sanitarna	416 000	345 000	333 718			71 000
86		OPIEKA SPOŁECZNA	1 010 000	1 004 000	95 000			6 000
	8613	Zasiłki i pomoc w naturze	12 000	12 000				
	8614	Powiatowe centra pomocy rodzinie	101 000	95 000	95 000			6 000
	8617	Zasiłki rodz.,piel.i wych.	56 000	56 000				
	8622	Rodziny zastępcze i własne	785 000	785 000				
	8695	Pozostała działalność	56 000	56 000				
91		ADMIN.PANSTW.I SAMORZĄDOWA	292 500	292 500	281 620			-
	9120	Inspektoraty nadz.bud.	50 500	50 500	45 320			
	9136	Urzędn.jedn.teren.straży poż.	20 000	20 000	20 000			
	9139	Urzędn.jedn.teren.policji	106 000	106 000	106 000			
	9142	Urzędy wojewódzkie	94 000	94 000	94 000			
	9192	Komisje poborowe	22 000	22 000	16 300			
93		BEZPIECZENSTWO PUBLICZNE	5 341 000	5 341 000	3 697 765			
	9313	Komendy powiatowe Policji	3 887 000	3 887 000	2 778 000			
	9318	Komendy powiat.Państ.Strazy Poż.	1 454 000	1 454 000	919 765			
		razem	7 543 500	7 463 500	4 692 982			80 000

Załącznik Nr 8
do Uchwały Rady Powiatu Nr XI/65/99
z dnia 15 grudnia 1999r.

WYDATKI BUDŻETU POWIATU NA 2000 ROK związane z realizacją zadań własnych
według działów i rozdziałów - finansowane dotacją celową

Dział	Rozdział	Treść	Ogólna kwota wydatków planowanych w danej podziale klat budżetowej	Ogólna kwota wydatków bieżących	Wydatki bieżące			Wydatki z tytułu gwarancji i poręczeń	Wydatki majątkowe
					Wynagrodzenia i pochodne	Dotacje	Wydatki na obsługę długu		
85		OCHRONA ZDROWIA	8 000 000	-				8 000 000	
	8511	Szpitala ogólne - szpital po JAR	8 000 000	-				8 000 000	
86		OPIEKA SPOŁECZNA	4 058 000	4 058 000	3 236 142				
	8611	Domy pomocy społecznej	2 908 000	2 908 000	2 439 943				
	8695	Pozostała działalność	1 150 000	1 150 000	796 199				
		razem	12 058 000	4 058 000	3 236 142			8 000 000	

Załącznik Nr 9
do Uchwały Zarządu Nr 46
z dnia 15 listopada 1999r.

**DOTACJE NA ZADANIA PRZEKAZANE DO REALIZACJI INNYM JEDNOSTKOM
SAMORZĄDU TERYTORIALNEGO W DRODZE UMÓW I POROZUMIEŃ**

w zł

Dział	Rozdział	Kwota dotacji
89	8995	90 000
	razem	90 000

Załącznik Nr 10
do Uchwały Zarządu Nr 46
z dnia 15 listopada 1999r.

**DOTACJE CELOWE na zadania zlecone do realizacji podmiotom
nie zaliczonym do sektora finansów publicznych, nie działającym
w celu osiągnięcia zysku**

			w zł
Dział	Rozdział	Rodzaj zadania	Kwota dotacji
40		ROLNICTWO	6 600
	4010	ZESPÓŁ DORADZTWA ROLNICZEGO -dofin.w zakresie rozwoju wsi	6 600
83		KULTURA I SZTUKA	71 000
	8312	KONSERWACJA ZABYTKÓW	40 000
	8331	MDK-ORG.IMPRESZ POWIATOWYCH	5 000
	8332	OŚRODEK KULTURY KARLINO	5 000
	8332	OŚRODEK KULTURY TYCHOWO	5 000
	8333	KLUB TAŃCA "CARMEN"	5 000
	8333	ŚWIETLICE WIEJSKIE GM.BIAŁOGARD	5 000
	8421	ORKIESTRA DĘTA-OR.ŚWIĄT PAŃSTWOWYCH	6 000
86		OPIEKA SPOŁECZNA	100 000
	8621	CHRZEŚC.MISJA SPOŁECZNA - dofin.dział. hostelu	20 000
	8621	STOW.PRZECIWDZ.PATOLOGII SPOŁ. PROM.ZDROWIA I ZACHOWAŃ PROEKOLOG	80 000
87		KULTURA FIZYCZNA I SPORT	123 000
	8721	MITYNG L.A.- dofin.impresz sportowych	15 000
	8795	KLUB SPORT."ORZEŁ" - dofin.impresz sportowych	30 000
	8795	KLUB "SZEJK" KARLINO- dofin.impresz sportowych	4 000
	8795	POW.SZK.ZW.SPORT.- dofin.impresz sportowych	20 000
	8795	LUDOWE ZESPOŁY SPORTOWE	5 000
	8795	KLUB SPORTOWY"GŁAZ"TYCHOWO	5 000
	8795	SZACH.KLUB SPORTOWY przy Młodz.Domu Kultury	4 000
	8795	BUDOWA ŚCIEŻKI ROWEROWEJ	40 000
88		TURYSTYKA I WYPOCZYNEK	16 000
	8895	FESTYN REK-SPORT.MIAST I GMIN PODBORSKO	10 000
	8895	RAJDY ROWEROWE przy Zasadniczej Szkole Zawod.	3 000
	8895	SPŁYWY KAJAKOWE PRZY KOM.POLICJI	3 000
89		RÓŻNA DZIAŁALNOŚĆ	14 000
	9631	OKR.POLZWIĄZ.WĘDKARSKI - dofin.utrzymania Straży Rybackiej	5 000
	9631	TOW.MIŁOŚNIKÓW PARSETY-dofin.walki z kłusownictwem	4 000
	9631	POL.ZWIĄZEK NIEWIDOMYCH- KOŁO TERENOWE BIAŁOGARD	5 000
		RAZEM	330 600

Załącznik Nr 11
do Uchwały Zarządu Nr 46
z dnia 15 listopada 1999r.

**PLAN PRZYCHODÓW I WYDATKÓW ŚRODKÓW SPECJALNYCH
I GOSPODARSTW POMOCNICZYCH NA 2000 R.**

1. Plan przychodów i wydatków środków specjalnych

w zł

Dział	Rozdział	Przychody	Wydatki		
			Ogólna kwota wydatków	Wydatki na wynagr. i składniki naliczane od wynagrodzeń	Wydatki inwestycyjne
40	4013	163 000	163 000	-	-
79	7911	18 200	18 200	-	-
79	7921	7 500	7 500	-	-
79	7941	244 320	244 320	-	-
79	8011	128 949	128 949	-	-
79	8071	3 000	3 000	-	-
79	8221	3 730	3 730	-	-
79	8231	17 210	17 210	-	-
85	8531	8 300	8 300	-	-
93	9318	50 000	50 000	-	-
		644 209	644 209	-	-

2. Plan przychodów i wydatków gospodarstw pomocniczych jednostek budżetowych

Dział	Rozdział	Przychody		Wydatki	
		Przychody własne	Dotacje z budżetu	Ogólna kwota wydatków	Wydatki na wynagr. i składniki nalicz. od wynagrodzeń
01	2997	424 087	-	424 087	135 000
86	8697	171 474	-	171 474	78 467
		595 561	-	595 561	213 467

Załącznik Nr 12
do Uchwały Zarządu Nr 46
z dnia 15 listopada 1999r.

**PLANY PRZYCHODÓW I WYDATKÓW FUNDUSZY CELOWYCH
NA 2000 R.**

Nazwa funduszu	Przychody w zł	Wydatki w zł
Fundusz Gospodarki Zasobem Geodez.i Kart.	180 000	180 000
Powiat.Fundusz Ochr.Środ. I Gospod.Wodnej	115 000	115 000
Państw.Fundusz Rehabilitacji Os.Niepełnospraw.	3 939 583	3 939 583
Państw. Fundusz Kombatantów i Os.Represjon.	50 700	50 700
	4 285 283	4 285 283

Załącznik Nr 13
do Uchwały Zarządu Nr 46
z dnia 15 listopada 1999r.

WYKAZ WIELOLETNICH PROGRAMÓW INWESTYCYJNYCH W 2000 ROKU

Dział	Rozdział	Lp.	Jednostka realizująca program (lub koordynująca jego wykonanie)	Rok		ogółem	Nakłady finansowe w złotych		
				rozpoczęcia	zakończenia		Rok 2000	w tym wydatki	
1	2	3	4	5	6	7	Rok 2000	Rok 2001	Rok 2002
79	8221	1	Poradnia Psych.-Pedagogiczna	1998	2000	4 346 860	8	9	10
85	8511	2	Zespół Opieki Zdrowotnej	1994	2002	186 946 000	8 000 000	105 550 000	50 000 000

W dziale 79 rozdz. 8221 od 1998r. prowadzona jest inwestycja pod nazwą "Ośrodek Socjoterapii" w Podboresku. Inwestycję rozpoczęło Kuratorium Oświaty w Koszalinie. Zgodnie z zawartymi umowami termin zakończenia inwestycji winien nastąpić w czerwcu 2000r. Do chwili opracowywania budżetu na rok 2000 Urząd Wojewódzki w Szczecinie nie ustosunkował się do zgłoszonego zastrzeżenia Starosty w sprawie braku dotacji na ww. cel.

OBJAŚNIENIA DO PROJEKTU BUDŻETU NA 2000R.

DOCHODY

- Suma dochodów powiatu wynosi: **34.335.018 zł.**
Na podstawie ustawy z 26 listopada 1998r. o dochodach jednostek samorządu terytorialnego w latach 1999 i 2000 dochodami powiatu są:
1. udział w wysokości 1% wpływów, ze stanowiącego dochód budżetu państwa podatku dochodowego od osób fizycznych, zamieszkałych na terenie powiatu - **293.024 zł,**
 2. subwencja ogólna - **13.595.206 zł,**
 3. dotacje celowe z budżetu państwa na zadania z zakresu administracji rządowej wykonywane przez powiat - **7.543.500 zł,**
 4. dotacje celowe z budżetu państwa na finansowanie zadań własnych powiatu **12.058.000 zł,**
 5. dochody z majątku powiatu - **242.288 zł,**
 6. dochody uzyskiwane przez jednostki budżetowe - **603.000 zł.**

Dochody 2000r. wzrosły w porównaniu do przewidywanego wykonania 1999r. o 5,6%. Tak niski przyrost wynika z następujących okoliczności:

- 1) braku informacji o wysokości dotacji na finansowanie:
 - Ośrodka Socjoterapii w Podborsku,
 - Powiatowego Urzędu Pracy,
- 2) zaprzestania finansowania Przedszkola przy Zespole Szkół Specjalnych. Zadanie to przejęte zostało z dniem 1 października 1999r. do finansowania przez Urząd Miasta w Białogardzie jako jego zadanie własne.

Włączenie do dochodów dotacji na finansowanie Powiatowego Urzędu Pracy oznaczać będzie rozszerzenie działalności Powiatu o nowe zadania rządowe.

Na 2000r. zakłada się wzrost subwencji ogólnej w porównaniu do przewidywanego wykonania 1999r. o 16,8%. Wysoki wzrost jest wynikiem wprowadzenia w nowym roku budżetowym finansowania wszystkich zadań w dziale 79 – Oświata i wychowanie z subwencji, podczas gdy finansowanie w 1999r. pochodziło z dwóch źródeł: subwencji i dotacji.

Dotacje wykazane w budżecie 2000r. są niższe od przewidywanego wykonania w 1999r. o 5,7 %.

Dochody własne wzrosną o 40,6%, a udział we wpływach z podatku dochodowego od osób fizycznych o 9,6%.

Dochody powiatu na łączną kwotę 34.335.018 zł zostały przeznaczone na następujące cele:

W Y D A T K I

31 BUDOWNICTWO **82.000 zł**

3992 PRACE GEODEZYJNE I KARTOGRAFICZNE 82.000zł,

W stosunku do przewidywanego wykonania 1999r. zakłada się wzrost wydatków o 15%. Środki finansowe przeznaczone są m.in. na finansowanie wydatków ponoszonych na zagęszczenie osnowy geodezyjnej, zakładanie ewidencji budynków wraz z modernizacją ewidencji gruntów.

40 ROLNICTWO **300.600 zł**

4010 OŚRODKI DORADZTWA ROLNICZEGO 6.600 zł

Środki finansowe przeznaczone zostaną na dofinansowanie niektórych działań doradczo-upowszechnieniowych w zakresie rozwoju obszarów wiejskich Powiatu Białogardzkiego: estetyzacji wsi (konkurs najpiękniejsza zagroda, najpiękniejsza wieś), przedsiębiorczość kobiet w zakresie wykorzystania produktów z gospodarstwa przydomowego (Powiatowa Olimpiada WGD), wspieranie powstających rolniczych grup producenckich i inicjatyw wiejskich, imprezy okolicznościowe. Działanie te prowadzone są przez Zespół Doradztwa Rolniczego w Białogardzie.

4013 INSPEKCJA WETERYNARYJNA 294.000 zł
w tym wydatki inwestycyjne - 3.000 zł

Dotacja przeznaczona na wydatki z rozdziału 4013 nie gwarantuje pełnego zabezpieczenia potrzeb, przeznaczone środki są niższe o 10%.

45 LEŚNICTWO **12.000 zł**

4995 POZOSTAŁA DZIAŁALNOŚĆ 12.000 zł

Dotacja celowa jest zaniżona w porównaniu z wykonaniem 1999r. o 20%.

Środki przeznaczone są na finansowanie wydatków z zakresu leśnictwa, w tym m.in.:

- zakup płytek do cechowania oraz druków świadectw legalności pozyskania drewna,
- zwrot kosztów poniesionych przez jednostki organizacyjne LP na realizację zadań z zakresu nadzoru nad gospodarką leśną w lasach nie stanowiących własności Skarbu Państwa,
- sporządzanie dokumentacji urzędzeniowej dla lasów stanowiących własność osób fizycznych.

50 TRANSPORT **1.350.000 zł**

5614 DROGI POWIATOWE 1.350.000 zł

W stosunku do planu wydatków na 1999r. przed zmianami dotacja jest wyższa o 32%. Środki finansowe są przeznaczone na finansowanie bieżącego utrzymania dróg powiatowych, m.in. na modernizację dróg nr 17165 Garnki-Nasutowo i nr 17198 Tyczewo, utwardzenie poboczy drogi nr 17168 Białogard-Sławoborze oraz odnawianie nawierzchni, kopanie rowów, ścinę drzew, oznakowanie pionowe dróg, remont cząstkowy nawierzchni, profilowanie dróg gruntowych, zimowe utrzymanie dróg, utrzymanie mostów.

74 GOSPODARKA MIESZKANIOWA ORAZ NIEMATERIALNE USŁUGI KOMUNALNE **96.000 zł**

7551 OPRACOWANIA GEODEZYJNE I KARTOGRAFICZNE 43.000 zł

7552 GOSPODARKA GRUNTAMI I NIERUCHOMOŚCIAMI 53.000 zł

Dotacja na wydatki w dziale 74 jest wyższa od planowanego wykonania w 1999r. o 13%. Wydatki ponoszone są m.in. na dokończenie informatyzacji zasobu geodezyjnego i kartograficznego (rozd. 7551) oraz na wykonywanie szacunków nieruchomości Skarbu Państwa w celu aktualizacji opłat, podziały nieruchomości i dokumentacja do celów prawnych, utrzymanie bieżące nieruchomości Skarbu Państwa (rozd. 7552).

79 OŚWIATA I WYCHOWANIE **8.130.513 zł**

7911,7912,7921,7941,8011,8041,8071,8231,8232,8295 8.130.513 zł

w tym wydatki inwestycyjne:

w rozdziale 7921 (budowa boiska) – 30.000 zł

Podział środków finansowych na dysponentów przedstawia tabela – załącznik nr 15.

Planowane środki finansowe na rok 2000 w szkołach publicznych są wyższe od przewidywanego wykonania za 1999r. o 10% (z wyłączeniem remontów). Wydatki w szkołach niepublicznych zaplanowane zostały na poziomie – 617.132 zł

83 KULTURA I SZTUKA	71.000 zł
8312 KONSERWACJA ZABYTKÓW	40.000 zł
8331 DOMY KULTURY	5.000 zł
Organizacja imprez powiatowych przy Młodz. Domu Kultury w Białogardzie.	
8332 OŚRODKI KULTURY	10.000 zł
w tym:	
Ośrodek Kultury w Karlinie	5.000 zł
Ośrodek Kultury w Tychowie	5.000 zł
8333 ŚWIETLICE I KLUBY	10.000 zł
w tym:	
Klub Tańca „CARMEN”	5.000 zł
Świetlice wiejskie Gminy Białogard	5.000 zł
8421 FILHARMONIE, ORKIESTRY, CHÓRY I KAPELE	6.000 zł
Zabezpieczenie oprawy muzycznej świąt państwowych – orkiestra dęta.	
Planowana kwota dotacji w dziale 83 jest wyższa od przewidywanego wykonania na rok 1999 o 4%.	
85 OCHRONA ZDROWIA	8.716.000 zł
8511 SZPITALA OGÓLNE	8.300.000 zł
Zadanie inwestycyjne realizowane przez ZOZ Białogard,	
Modernizacja szpitala po JAR przy ul. Chopina	8.000.000 zł
Remont oddziału wewnętrznego szpitala	300.000 zł

Środki finansowe w wysokości 8.000.000 zł zostaną przeznaczone na kontynuację inwestycji pn. „Przebudowa i modernizacja szpitala po byłych Jednostkach Armii Radzieckiej na Centrum Rehabilitacji z oddziałami dla potrzeb Szpitala Rejonowego w Białogardzie”. W 2000r. planuje się m.in. przeprowadzenie robót w budynku Nr 13-16 Stacja trafo z agregatornią, w budynku nr 15 Kotłownia i zbiorniki oleju oraz spalarnia odpadów medycznych, w budynku nr 19 hydrofornia ze zbiornikami wody, w budynku nr 4 rehabilitacja, wyposażenie budynków łóżkowych 1A, 1C i 1D. Kwota 300.000 zł przeznaczona zostanie na dokończenie remontu oddziału wewnętrznego Szpitala Rejonowego w Białogardzie. Całkowity koszt remontu wyniesie 589.116 zł + Vat, z czego 29% wydatków zostało zrealizowane w roku 1999. Oddziałowi groziło zamknięcie z powodu tragicznych warunków sanitarnych.

Działalność oddziału jest niezbędna zarówno ze względów medycznych, jak również ekonomicznych.

8531 INSPEKCJA SANITARNA	416.000 zł
Wydatki bieżące Powiatowej Stacji Sanitarno-Epidemiologicznej w Białogardzie	345.000 zł
zadania inwestycyjne	71.000 zł

Planowana kwota na wydatki na rok 2000 w dziale 85 jest wyższa od przewidywanego wykonania w roku bieżącym o 8%, z czego w rozdziale 8511 o 10%, natomiast w rozdziale 8531 o 15%, a bez środków na inwestycje spadek o 5%.

86 OPIEKA SPOŁECZNA **6.252.500 zł**

8611 DOMY POMOCY SPOŁECZNEJ	3.508.000 zł
w tym:	
wydatki bieżące	3.469.000 zł
wydatki inwestycyjne	39.000 zł

Dotacje rządowe przeznaczone na utrzymanie placówki powiększone zostały o dochody z odpłatności mieszkańców w planowanej wysokości 600.000 zł.

Wydatki w pełni zabezpieczają realizację potrzeb dla 185 mieszkańców DPS oraz remont kapitalny łazienek w bloku damskim na łączną kwotę 183.000 zł.

W ramach wydatków inwestycyjnych planuje się:

- modernizację wind na kwotę 23.000 zł,
- zakup 2 komputerów 11.000 zł,
- zakup oprogramowania 5.000 zł.

8613 ZASIŁKI I POMOC W NATURZE	12.000 zł
--------------------------------	-----------

8614 POWIATOWE CENTRA POMOCY RODZINIE	585.500 zł
w tym:	
wydatki bieżące	354.500 zł
wydatki inwestycyjne (w tym zakup TAXI-BUSa- 45.000 zł)	231.000 zł

Powiatowe Centrum Pomocy Rodzinie realizuje zadania z zakresu: organizowania specjalistycznego poradnictwa, udzielania schronienia, posiłku, niezbędnego ubrania, sprawienia pogrzebu osobom bezdomnym, które zerwały trwale związki z gminą, na terenie której miało miejsce zdarzenie powodujące bezdomność. PCPR zapewnia szkolenia i doskonalenia kadr pomocy społecznej z terenu powiatu, finansowanie powiatowych ośrodków wsparcia, organizowanie i zapewnienie funkcjonowania powiatowych ośrodków wsparcia dla osób z zaburzeniami psychicznymi, przyznanie i wypłacanie świadczeń osobom bezdomnym, pomoc uchodźcom, organizowanie i prowadzenie placówek opiekuńczo-wychowawczych itp. Środki finansowe przeznaczone są na finansowanie wydatków związanych z utrzymaniem PCPR oraz na

wynagrodzenia pracowników realizujących ww. zadania. W ramach przyznanych środków przeznacza się 290.500 zł na realizację programu usług transportowych na rzecz osób niepełnosprawnych zgodnie z Uchwałą Rady Powiatu nr VIII/49/99 z 30 sierpnia 1999r. Na wydatki inwestycyjne, w ramach realizowanego programu przeznacza się kwotę 180.000 zł.

8617 ZASIŁKI RODZINNE. PIEL. I WYCHOWAWCZE	56.000 zł
w tym:	
Policja	37.000 zł
Państwowa Straż Pożarna	19.000 zł

8621 STOWARZYSZENIA OPIEKI SPOŁECZNEJ	100.000 zł
w tym dotacje dla:	
Chrześcijańskiej Misji Społecznej	20.000 zł
Środki finansowe przeznaczone są na finansowanie hostelu działającego w ramach Chrześcijańskiej Misji Społecznej, zajmującej się m.in. zapobieganiem występowania patologii społecznych wśród młodzieży poprzez edukację, niesienie pomocy osobom uzależnionym, wśród osób dotkniętych przemocą w rodzinie, ubogich, bezdomnych.	
Stowarzyszenia Przeciwdział. Patologii Społecznej	80.000 zł
Dotacja przeznaczona jest na prowadzenie Ośrodka Interwencji Kryzysowej dla Ofiar Przemocy w Rodzinie, zapewnienie opieki i merytorycznego poradnictwa dla objętych pomocą ofiar przemocy.	

8622 RODZINY ZASTĘPCZE I WŁASNE	785.000 zł
---------------------------------	------------

Tą formą pomocy objęto 122 dzieci umieszczonych w rodzinach zastępczych. Założono wzrost w stosunku do roku 1999 o 21%, przewidując utworzenie nowych rodzin zastępczych i waloryzację świadczeń emerytalno-rentowych. Nowe rodziny zastępcze otrzymują świadczenia według Rozporządzenia Rady Ministrów z 8.07.1999r. Dz. U. Nr 63/99 poz.713 w wysokości uzależnionej od dochodu rodziny prowadzącej wspólne gospodarstwo domowe, wieku dziecka i stanu jego zdrowia. Rodziny zastępcze funkcjonujące przed wprowadzeniem ww. Rozporządzenia korzystają ze świadczeń naliczonych w oparciu o dochody dziecka tzn. na poprzednio obowiązujących zasadach.

8695 POZOSTAŁA DZIAŁALNOŚĆ	1.206.000 zł
----------------------------	--------------

Środki przeznaczone na pokrycie wydatków związanych z usamodzielnianiem się wychowanków zakładów opiekuńczo-wychowawczych - 56.000 zł.

Na prowadzenie placówek opiekuńczo-wychowawczych – od 2000r. w rozdziale 8695 – dotacja wynosi 1.150.000 zł i przeznaczona jest dla

- Domu Dziecka w kwocie 1.067.000 zł,
- Rodzinnego Domu Dziecka w kwocie 83.000 zł

87 KULTURA FIZYCZNA I SPORT	123.000 zł
8721 STOWARZYSZENIA KULTURY FIZYCZNEJ	15.000 zł
Zachodniopomorski Wieczorny Mityng L.A. - 15.000 zł	
8795 POZOSTAŁA DZIAŁALNOŚĆ	108.000 zł
w tym:	
Klub Sportowy „ORZEŁ”	30.000 zł
Klub „SZEJK” w Karlinie	4.000 zł
Powiatowy Szkolny Związek Sportowy	20.000 zł
Ludowe Zespoły Sportowe	5.000 zł
Klub Sportowy „Głaz” w Tychowie	5.000 zł
Szachowy Klub Sportowy przy MDK	4.000 zł
Budowa ścieżki rowerowej	40.000 zł
88 TURYSTYKA I WYPOCZYNEK	16.000 zł
8895 POZOSTAŁA DZIAŁALNOŚĆ	16.000 zł
w tym:	
spływy kajakowe przy Komendzie Policji	3.000 zł
rajdy rowerowe przy ZSZ	3.000 zł
Festyn Rekreac.-Sportowy Miast i Gmin Podborsko	10.000 zł
89 RÓŻNA DZIAŁALNOŚĆ	104.000 zł
9631 STOWARZYSZENIA	14.000 zł
w tym:	
Polski Związek Wędkarski	5.000 zł
Dotacja przeznaczona jest na częściowe pokrycie kosztów utrzymania Społecznej Straży Rybackiej, działającej na terenie powiatu.	
Towarzystwo Miłośników Parsęty	4.000 zł
Kwota 4.000 zł przeznaczona zostanie na dofinansowanie ochrony bioróżnorodności przyrodniczej rzeki Parsęty, w tym również na czynną walkę z kłusownictwem.	
Polski Związek Niewidomych	5.000 zł
Dotacja przeznaczona jest na dofinansowanie działalności Koła Terenowego Polskiego Związku Niewidomych w Białogardzie. Koło liczy obecnie 117 członków, utrzymuje się z dobrowolnych składek, zajmuje się integrowaniem środowiska ludzi pokrzywdzonych przez los, organizuje niewidomym spotkania z młodzieżą szkolną oraz wycieczki i pielgrzymki.	
8995 POZOSTAŁA DZIAŁALNOŚĆ	90.000 zł

Dotacje na zadania przekazane do realizacji innym jednostkom samorządu terytorialnego w drodze umów i porozumień:

Urząd Gminy Tychowo	-	45.000
Urząd Gminy Karlino	-	45.000

Planowana dotacja dla jednostek samorządu terytorialnego na rok 2000 jest wyższa o 70% od planowanego wykonania wydatków na ten cel w 1999r.

91 ADMINISTRACJA PAŃSTWOWA I SAMORZĄDOWA **2.563.300 zł**

9120 INSPEKTORATY NADZORU BUDOWLANEGO **50.500 zł**

Planowana dotacja jest niższa o 52% w stosunku do przewidywanego wykonania za rok 1999. Podstawowe zadania Inspektoratu to kontrola stosowania przepisów prawa budowlanego m.in.: wydawanie nakazów rozbiórek obiektów wybudowanych bez pozwolenia na budowę (samowole budowlane), nakazywanie zaniechania robót budowlanych bądź rozbiórki, pozwolenia na wznowienia robót budowlanych, prowadzenie kontroli budów, prowadzenia postępowań w sprawie przyczyn powstania katastrof budowlanych.

9134 POWIATOWE URZĘDY PRACY

O przyznanej wielkości dotacji celowej na Powiatowy Urząd Pracy - Powiat poinformowany zostanie w terminie późniejszym. Po uzyskaniu informacji włączy ją do planu dochodów i wydatków.

9136 URZĘDNICY JEDN.TEREN.PAŃSTW.STRAŻY POŻ. **20.000 zł**

Planowana dotacja na wydatki w roku 2000 jest wyższa o 11% od przewidywanego wykonania za rok 1999.

9139 URZĘDNICY JEDN.TEREN. POLICJI **106.000 zł**

Planowana dotacja na wydatki w roku 2000 jest wyższa o 8% od przewidywanego wykonania za rok 1999.

9142 URZĘDY WOJEWÓDZKIE **94.000 zł**

Planowana dotacja na wydatki w roku 2000 jest wyższa o 6% od przewidywanego wykonania za rok 1999.

9143 STAROSTWA POWIATOWE **2.120.800 zł**

w tym wydatki inwestycyjne - 120.000 zł

Planowane wydatki w roku 2000 są wyższe o 10% od przewidywanego wykonania za rok 1999.

Wydatki inwestycyjne są przewidziane na założenie sieci komputerowej, zakup serwerów i oprogramowania.

W miarę posiadanych środków planuje się w przyszłości przystosowanie budynku Starostwa do obsługi osób niepełnosprawnych.

9152 RADY POWIATÓW 150.000 zł

Planowane wydatki w roku 2000 są wyższe o 50% od przewidywanego wykonania za rok 1999.

Środki finansowe przeznaczone są na wypłacenie diet dla radnych, na zakup materiałów biurowych (papier, toner do ksero), zakup bindownicy, opłaty pocztowe, oprawę materiałów dla radnych, szkolenia radnych. W 1999r. większość wydatków materiałowych finansowana była ze środków przeznaczonych na działalność Starostwa.

9192 KOMISJE POBOROWE 22.000 zł

Planowana dotacja na wydatki w roku 2000 jest wyższa o 5% od przewidywanego wykonania za rok 1999.

93 BEZPIECZEŃSTWO PUBLICZNE 5.421.000 zł

9313 KOMENDY POWIATOWE POLICJI 3.967.000 zł

Planowane wydatki w roku 2000 są wyższe o 11% od przewidywanego wykonania za rok 1999.

9318 KOMENDY POWIAT.PAŃSTW. STRAŻY POŻ. 1.454.000 zł

Planowana dotacja na wydatki w roku 2000 jest wyższa o 12% od przewidywanego wykonania za rok 1999.

97 RÓŻNE ROZLICZENIA 1.097.105 zł

9718 REZERWY OGÓLNE I CELOWE 1.097.105 zł

w tym:

rezerwa ogólna 331.000 zł

Zabezpieczone środki zostaną wykorzystane na:

- nieprzewidziane wydatki w oświacie (usuwanie awarii, remonty dachów, itp.),
- dofinansowanie jednostek realizujących zadania rządowe,
- finansowe wspieranie działań zmierzających do poprawy bezpieczeństwa mieszkańców powiatu.

rezerwa na remont szkół 300.000 zł

Rezerwa przeznaczona zostanie na:

- modernizację i remonty kotłowni w obiektach szkolnych (z węglowych na gazowe) mające na celu obniżenie kosztów eksploatacji i zmniejszenie uciążliwości dla środowiska,
- wymianę okien,
- docieplenie budynków i remonty elewacji,
- wymianę zniszczonych posadzek.

rezerwa na remont pomieszczeń Starostwa 100.000 zł

Rezerwa zostanie przeznaczona na remonty podłóg (hol), schodów, malowanie korytarzy i klatek schodowych, odnowienie boazerii i poręczy, budowa 2 toalet, remont pomieszczeń biurowych celem pozyskania dodatkowego lokalu biurowego.

rezerwa na remont nieruchomości przy Pl. Wolności 100.000 zł

Środki finansowe zostaną przeznaczone na:

- dostosowanie budynku do obsługi osób niepełnosprawnych, zamontowanie dźwigu osobowego, wybudowanie podjazdów, założenie posadzek antypoślizgowych, budowa toalet dla niepełnosprawnych,
- przystosowanie:
 - 1) pomieszczeń I piętra pod wynajem,
 - 2) pomieszczeń II piętra na pokoje hotelowe,
 - 3) pomieszczeń III piętra na salę konferencyjną.

rezerwa na remonty dróg 266.105 zł

Rezerwa przeznaczona zostanie na nieprzewidziane awarie nawierzchni dróg powiatowych, usuwanie wiatrołomów i innych nieprzewidzianych zdarzeń.

OGÓLEM WYDATKI: 34.335.018 zł.

Budżet po stronie zarówno dochodów jak i wydatków zamyka się kwotą 34.335.018 zł i jest budżetem zrównoważonym.

Załącznik Nr 15
Do Uchwały Zarządu Nr 46
Z dnia 15 listopada 1999r.

Podział środków budżetowych w dziale 79 – Oświata i wychowanie na 2000 r.

	Liceum Ogólnokształc w Białogardzie	Zespół Szkoł Specjalnych w Białogardzie	Zespół Szkół Zawodowych w Białogardzie	Zespół Szkoł Rolniczych w Tychowie	Poradnia Psychologiczno -Pedagogiczna w Białogardzie	Prywatne Technikum Ekon.-Admin. „SCHOLAR” w Białogardzie	Prywatna Średnia Szkoła Admin.-Ekon „SCHOLAR” w Białogardzie	Prywatne Studium Bank. i Fin. „SCHOLAR” w Białogardzie	Młodzież. Dom Kultury w Białogardzie	Razem
7911 – Szkoły podstawowe		602 176								602 176
7912 – Gimnazja		164 270								164 270
7921 - Licea ogólnokształcące (wyd.inw...-remont boiska 30.000zł)	1 062 794									1 062 794
7941 – Internaty i stypendia	16 852		518 375	452 352						987 579
8011 - Szkoły zawodowe			2 462 285	1 284 203		165 024	351 639	100 469		4 363 620
8041 - Szkoły zawodowe spec			70 808							70 808
8071 – Jednostki pomocnicze szkół.					410 669					410 669
8231 - Placówki wychowania pozaszkolnego									359 579	359 579
8232 - Świetlice dla uczniów i wy		63 471								63 471
8295 - Pozostała działalność	11 882	660	24 424	2 640	5 281	-	-	-	660	45 547
Ogółem	1 091 528	830 577	3 075 892	1 739 195	415 950	165 024	351 639	100 469	360 239	8 130 513

Załącznik Nr 16
do Uchwały Nr 46 Zarządu Powiatu
z dnia 15 listopada 1999r.

INFORMACJA **o stanie mienia Powiatu Białogardzkiego**

Na dzień 30 września 1999r. w skład powiatowego zasobu nieruchomości wchodzi:

1. **udział we współwłasności do 2/5 części nieruchomości gruntowej zabudowanej, stanowiącej działkę nr 599** o powierzchni całkowitej 0,8736 ha, położoną w **obrębie nr 006 miasta Białogard**, przy ul. 1-go Maja 18 oraz **udział we współwłasności do 2/5 części budynków i budowli** posadowionych na tej nieruchomości gruntowej **o łącznej wartości 745.000,- zł** - będącej siedzibą Starostwa Powiatowego w Białogardzie;
2. **własność nieruchomości gruntowych**, stanowiących następujące działki położone **na terenie miasta Białogardu**:
 - a) **nr: 24, 25/1, 25/2 i 26** o łącznej powierzchni 2,1308 ha, położone w **obrębie nr 004**, przy ul. Kołobrzeskiej 48-52 – zabudowane budynkami mieszkalnymi i gospodarczymi;
 - b) **nr 1** o powierzchni 0,1776 ha, położona w **obrębie nr 010**, przy ul. J.Sidły – zabudowana budynkiem administracyjnym;
 - c) **nr 3** o powierzchni 4,6417 ha, położona w **obrębie nr 010**, przy ul. J.Sidły – zabudowana budynkami mieszkalnymi typu hotelowego i gospodarczymi;
 - d) **nr 7** o powierzchni 1,3366 ha, położona w **obrębie nr 010**, przy ul. J.Sidły – niezabudowana (użytkowana rolniczo);oraz własność budynków i budowli posadowionych na tych nieruchomościach gruntowych **o łącznej wartości 3.130.119,- zł** – będących w trwałym zarządzie Domu Pomocy Społecznej w Białogardzie.

PLAN DOCHODÓW BUDŻETU POWIATU NA ROK 2000

nazwa	dział	rozdział	plan pierwotny 1999 r.	przewidywane wykonanie 1999r	plan na 2000 rok	wzrost do planu pierw.	wzrost do przew.wyk
BUDOWNICTWO	31		10 000	71 000	82 000	720	15,5
PRACE GEOD. I KARTOGR.		3992	10 000	71 000	82 000	720	15,5
ROLNICTWO	40		293 000	295 078	294 650	1	0,1
INSP. WETERYNARYJNA		4013	293 000	295 078	294 650	1	0,1
LEŚNICTWO	45		15 000	15 000	12 000	- 20	- 20,0
POZOSTAŁA DZIAŁALNOŚĆ		4995	15 000	15 000	12 000	- 20	- 20,0
TRANSPORT	50		-	-	5 400		
DROGI PUBL. POWIATOWE		5614	-	-	5 400		
GOSPOD. MIESZKANIOWA	74		85 000	85 000	96 000	13	12,9
OPRAC. GEODEZ. I KART.		7551	35 000	35 000	43 000	23	22,9
GOSPOD. GRUNT.		7552	50 000	50 000	53 000	6	6,0
OŚWIATA I WYCHOWANIE	79		2 737 000	2 853 390	15 768	99	99,4
SZKOŁY PODSTAWOWE		7911	-	-	1 600		
LO		7921	1 000	9 004	4 000	300	- 55,6
SZKOŁY OG. SPECJ.		7931	-	5 529	-		- 100,0
INTERNATY I STYP.		7941	-	10 100	-		- 100,0
SZKOŁY ZAWODDOWE		8011	-	30 449	6 600		- 78,3
SZKOŁY ZAW. SPECJ.		8041	-	571	-		- 100,0
JEDN. POM. SZKOLNICTWA		8071	362 000	364 835	1 600	- 100	- 99,6
PRZEDSZKOLA		8211	-	794	-		- 100,0
ZAKŁ. OP.-WYCHOW.		8221	2 001 000	2 008 270	1 268	- 100	- 99,9
PLACWYCH. POZASZKOL.,		8231	324 000	326 890	700	- 100	- 99,8
ŚWIETL. DLA UCZ. I WYCH.		8232	49 000	49 541	-	- 100	- 100,0
POZ. DZIAŁ.		8295	-	47 407	-		- 100,0
OCHRONA ZDROWIA	85		7 821 000	7 840 746	8 416 200	8	7,3
SZPITALE		8511	7 500 000	7 500 000	8 000 000	7	6,7
SKŁ. NA UBEZP. ZDROW.		8524	-	19 746	-		- 100,0
INSPEKCJA SANIT.		8531	321 000	321 000	416 200	30	29,7
OPIEKA SPOŁECZNA	86		3 890 000	4 249 790	5 668 500	42	33,4
DOMY POM. SPOŁ.		8611	3 152 000	3 357 451	3 508 000	11	4,5
ZASIŁKI I POMOC W NATURZE		8613	-	-	12 000		
PCPR		8614	56 000	56 339	101 500	81	80,2
ZAS. RODZ. I PIEL.		8617	-	54 000	56 000		3,7
RODZINY ZASTĘPCZE		8622	782 000	782 000	785 000	0	0,4
POZOSTAŁA DZIAŁALNOŚĆ		8695	-	-	1 206 000		
PODATEK DOCHODOWY	90		268 000	267 475	293 024	9	9,6
UDZ. POWIAT. W PODATK.		9010	268 000	267 475	293 024	9	9,6
ADMIN. PAŃSTW. I SAMORZA	91		305 000	341 372	5 13 470	65	50,4
INSPEKTORATY NADZ. BUD.		9120	46 000	46 000	50 500	10	9,8
URZ. JEDN. T. STRAŻY POŻ.		9136	18 000	18 000	20 000	11	11,1
URZ. JEDN. T. POLICJI		9139	98 000	98 000	106 000	8	8,2
URZĘDY WOJ.,		9142	88 000	89 119	94 000	7	5,5
STAROSTWO		9143	50 000	69 253	220 970	342	219,1
KOMISJE POB.		9192	5 000	21 000	22 000	340	4,8
BEZPIECZEŃSTWO PUBLICZ.	93		4 835 000	4 852 898	5 342 800	11	10,1
KOMENDY POW. POLICJI		9313	3 441 000	3 549 898	3 887 000	13	9,5
KOMENDY POW. STRAŻY POŻ.		9318	1 394 000	1 303 000	1 455 800	4	11,7
SUBWENCJE	97		8 426 000	11 640 842	13 585 206	61	16,8
CZ. OŚWIAT. SUBWENCJI		9701	6 253 000	9 452 000	11 170 206	79	18,2
CZ. WYRÓWN. SUBW.		9703	619 000	634 942	710 000	15	11,8
CZ. DROGOWA SUBW.		9710	1 554 000	1 554 000	1 715 000	10	10,4
			28 785 000	32 512 691	34 335 018	19	5,6

PLAN WYDATKÓW BUDŻETU POWIATU NA ROK 2000

Nazwa jednostki	dział	rozdział	plan pierwotny	przewidywane wykonanie 1999r.	projekt budżetu na 2000 rok	wzrost do planu pierwot.	wzrost do przewid. wykon
Przemysł	01		-	13 500	-	-	100
Gospodast.pomo		2997	-	13 500	-	-	100
Budownictwo	31		10 000	71 000	82 000	720,00	15
Prace Geodez.		3992	10 000	71 000	82 000	720,00	15
Rolnictwo	40		293 000	325 078	300 600	2,59	8
Ośr.dor.rolnicz.		4010	-	-	6 600		
Weterynaria		4013	293 000	325 078	294 000	0,34	10
Leśnictwo	45		15 000	15 000	12 000	- 20,00	20
Pozost.działaln.		4995	15 000	15 000	12 000	- 20,00	20
Transport	50		1 024 000	1 824 000	1 350 000	31,84	26
P.Z.Dróg		5614	1 024 000	1 824 000	1 350 000	31,84	26
Gosp.miesz.k	74		85 000	85 000	96 000	12,94	13
Oprac.Geodez.		7551	35 000	35 000	43 000	22,86	23
Gosp.Gruntami		7552	50 000	50 000	53 000	6,00	6
Ośw.i wychow.	79		8 640 200	9 902 937	8 130 513	- 5,90	18
Szk.podstawowe		7911	-	-	602 176		
Gimnazja		7912	-	-	164 270		
Licea ogólnoksz		7921	891 200	1 333 720	1 062 794	19,25	20
Szk.ogól.specj		7931	591 140	709 769	-	- 100,00	100
Internaty i stypen		7941	822 700	897 800	987 579	20,04	10
Stow.oświat		7971	-	5 000	-	-	100
Szk.zawodowe		8011	3 445 600	3 792 379	4 363 620	26,64	15
Szk.zaw.specj		8041	63 800	64 371	70 808	10,98	10
Jed.pomoc.szkol		8071	362 000	373 335	410 669	13,44	10
Przedszkola		8211	82 800	83 594	-	- 100,00	100
Zakł.opiek.wych		8221	2 001 000	2 210 971	-	- 100,00	100
Pl.wych.pozaszkol		8231	324 000	326 890	359 579	10,98	10
Świetlice		8232	55 960	57 701	63 471	13,42	10
Pozost.dział.		8295	-	47 407	45 547	-	4
Kultura i sztuka	83		48 000	69 000	71 000	47,92	3
Konserwacja		8312	48 000	68 000	40 000	- 16,67	41
Biblioteki		8322	-	1 000	-	-	100
Domy kultury		8331	-	-	5 000		
Ośr.kultury		8332	-	-	10 000		
Świetlice i kluby		8333	-	-	10 000		
Orkiestry		8421	-	-	6 000		
Ochrona zdrow	85		7 821 000	8 083 000	8 716 000	11,44	8
Szpitala		8511	7 500 000	7 735 000	8 300 000	10,67	7
Inspekcja sanitar		8531	321 000	348 000	416 000	29,60	20
Opleka społczn	86		4 090 000	4 436 639	6 252 500	52,87	41
Domy Pom.Społ		8611	3 152 000	3 358 300	3 508 000	11,29	4
Zasiłki i pomoc		8613	-	-	12 000		
PCPR		8614	156 000	182 339	585 500	275,32	221
Zasiłki rodzinne		8617	-	54 000	56 000		4
Stowarzyszenia		8621	-	60 000	100 000		67
Rodziny zastęp		8622	782 000	782 000	785 000	0,38	0
Pozost.dział.		8695	-	-	1 206 000		
Kultura fiz. i spo	87		-	-	123 000		
Stowarzyszenia		8721	-	-	15 000		
Pozost.dział.		8795	-	-	108 000		
Turystyka	88		-	-	16 000		
Pozost.dział.		8895	-	-	16 000		
Różna dział.	89		-	38 330	104 000		171

Pozost.dzial.		8995	-	6 100	90 000		1 375
Stowarzyszenia		9631	-	32 230	14 000	-	57
ADMINISTRAC	91		1 695 000	2 350 189	2 563 300	51,23	9
Nadzór budowl		9120	46 000	96 000	50 500	9,78	47
Srtaż pożarna		9136	18 000	18 000	20 000	11,11	11
Policja		9139	98 000	98 000	106 000	8,16	8
Urzędy wojewódz		9142	88 000	89 119	94 000	6,82	5
Starostwa		9143	1 360 000	1 928 070	2 120 800	55,94	10
Rady powiatów		9152	80 000	100 000	150 000	87,50	50
Komisje poborowe		9192	5 000	21 000	22 000	340,00	5
Bezpieczeństwo	93		4 835 000	5 141 203	5 421 000	12,12	5
Policja		9313	3 441 000	3 579 898	3 967 000	15,29	11
Straż Poż		9318	1 394 000	1 561 305	1 454 000	4,30	7
Rezerwa	97	9718	228 800	157 815	1 097 105	379,50	595
			28 785 000	32 512 691	34 335 018	19,28	6