

**Uchwała Nr XXVI/171/01
Rady Powiatu w Białogardzie
z dnia 27 września 2001r.**

w sprawie informacji o przebiegu wykonania budżetu Powiatu Białogardzkiego za pierwsze półrocze 2001r.

Na podstawie art. 12 pkt 6 ustawy z dnia 5 czerwca 1998r. o samorządzie powiatowym (Dz. U. Nr 91, poz. 578 z późn. zm.) w związku z art. 135 ust. 1 ustawy z dnia 26 listopada 1998r. o finansach publicznych (Dz. U. Nr 155, poz 1014 z późn. zm.) Rada Powiatu w Białogardzie uchwala, co następuje:

§ 1

1. Przyjmuje się informację o przebiegu wykonania budżetu Powiatu Białogardzkiego za pierwsze półrocze 2001r. przedstawioną przez Zarząd Powiatu w brzmieniu określonym w załączniku do uchwały 38/01 Zarządu Powiatu z dnia 23 sierpnia 2001r. w sprawie informacji o przebiegu wykonania budżetu Powiatu Białogardzkiego za pierwsze półrocze 2001r.
2. Wykonanie budżetu Powiatu Białogardzkiego za pierwsze półrocze 2001r. zamyka się kwotami:
 - 1) dochody ogółem - 18.849.849 zł,
 - 2) wydatki ogółem - 16.726.153 zł,
w tym zadania z zakresu administracji rządowej i inne zadania zlecone Powiatowi ustawami:
 - 3) dochody - 5.678.719 zł,
 - 4) wydatki - 5.338.598 zł.

§ 2

Uchwała podlega opublikowaniu na tablicy ogłoszeń Rady Powiatu.

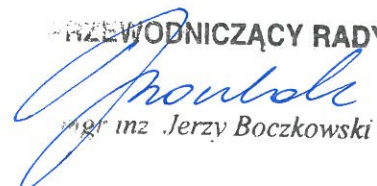
§ 3

Wykonanie uchwały powierza się Zarządowi Powiatu.

§ 4

Uchwała wchodzi w życie z dniem podjęcia.

PRZEWODNICZĄCY RADY


mgr inż. Jerzy Boczkowski

INFORMACJA
O PRZEBIEGU WYKONANIA BUDŻETU
POWIATU BIAŁOGARDZKIEGO
ZA I PÓŁROCZE 2001R.

.....
Białogard, sierpień 2001 rok

Realizacja budżetu Powiatu Białogardzkiego za I półrocze 2001r.

Plan dochodów i wydatków

Plan dochodów i wydatków na rok 2001 zatwierdzony Uchwałą Nr XIX/124/2000 Rady Powiatu w Białogardzie z dnia 22 grudnia 2000r. zamykał się po stronie dochodów kwotą 29.400.000 zł, po stronie wydatków 29.350.000 zł.

W toku realizacji budżetu dokonano zmian planu uchwałami:

- Uchwała Nr 10/01 Zarządu Powiatu w Białogardzie z dnia 14.03.2001r., zwiększająca dochody i wydatki o kwotę 193.771 zł,
- Uchwała Nr XXI/138/01 Rady Powiatu w Białogardzie z dnia 31.03.2001r. zwiększająca dochody o kwotę 98.387 zł i zwiększającej wydatki o kwotę 994.883 zł,
- Uchwała Nr 14/01 Zarządu Powiatu w Białogardzie z dnia 26 kwietnia 2001r. zwiększająca dochody i wydatki o kwotę 835.582 zł,
- Uchwała Nr XXII/147/01 Rady Powiatu w Białogardzie z dnia 15 maja 2001r. zwiększająca dochody o kwotę 194.893 zł i wydatki o kwotę 4.194.893 zł,
- Uchwała Nr 17/01 Zarządu Powiatu w Białogardzie z dnia 31 maja 2001r. nie powodująca zwiększeń lub zmniejszeń budżetu, zmiany polegały na zmianach pomiędzy paragrafami,
- Uchwała Nr XXIII/156/01 Rady Powiatu w Białogardzie z dnia 4 czerwca 2001r. zwiększająca dochody i wydatki o kwotę 34.200 zł,
- Uchwała Nr 29/01 Zarządu Powiatu w Białogardzie z dnia 28 czerwca 2001r. zwiększająca dochody i wydatki o kwotę 1.752.636 zł.

Uchwała Nr	Dział	Rozdz.	Dochody	Wydatki	Tytuł zmiany
10/01 14.03.2001r.	010	01005	187 953	187 953	dotacja celowa z przeznaczeniem na finansowanie prac geodez.-urządzen. na potrzeby rolnictwa
	750	75045	5 818	5 818	dotacja dla Komisji Poborowych na badania
	754	75411		300	dofinansowanie konkursu "Żyj bezpiecznie"
	801	80130		1 500	dofinansowanie konkursu ekologicznego
	758	75818		- 1 800	rozdysonowanie rezerwy ogólnej
XXI/138/01 31.03.2001r.	750	75020	50 000		nagroda w konkursie Skarby Pomorza
	750	75045	19 200	19 200	dotacja na organizację Komisji Poborowych
	750	75095	24 400		zwrot kosztów poniesionych na oprac. strategii
	853	85302	4 787	4 787	dochody DPS z tytułu sprzedaży i wynajmu
	010	01021		5 000	dofinansowanie Powiatowej Inspekcji Weterynarii
	010	01095		10 000	dofinansowanie konkursu w dziale Rolnictwo i Łowiectwo
	050	05095		5 000	dofinansowanie działalności Straży Rybackiej
	750	75020		175 300	zabezpieczenie środków na podatek VAT 30.000zł, podatek od nieruch-5.300zł, informatyzację 140.000 zł
	750	75095		92 080	zakup folderu 18.400 zł, promocja Powiatu w Kurierze Szczecińskim - 29.280 zł, strategia Powiatu 24.400 zł

					składka członkowska dla Stowarzyszeń Inicjatyw Gospodarczych w Karlinie - 20.000 zł
	754	75405		4 000	zakup urządzenia do rejestracji rozmów w Policji
	801	80102		13 697	wydatki w Zespole Szkół Specjalnych na wynagrodzenia
	801	80111		25 732	wydatki w Zespole Szkół Specjalnych na wynagrodzenia
	801	80120		8 070	zwiększenie wydatków w ZS w Tychowie na wynagrodzenia
	801	80130		4 365	zwiększenie wydatków w ZS w Tychowie na wynagrodzenia
	801	80131		85 328	zwiększenie wydatków w ZS w Tychowie na wynagrodzenia w wys.78.328 zł, 7.000 zł na badania w stacji dośw.
	851	85111		50 000	zakup respiratora dla Szpitala Powiatowego
	851	85132		30 000	Dofinansowanie działalności Sanepidu
	853	85318		100 000	zwiększenie wydatków w PCPR z przeznaczeniem na realizację programu DOMINO
	854	85401		3 908	wydatki w Zespole Szkół Specjalnych na wynagrodzenia
	854	85402		331 056	zwiększenie wydatków związanych z inwestycją w Podborsku
	854	85410		27 360	zwiększenie wydatków związanych z modernizacją systemu grzewczego w ZSZ 45.043 zł, zmniejszenie planu w Zespole Szkół w Tychowie o kwotę 17.683 zł
	757	75702		100 000	przeniesienie planu odsetek od inwestycji Podborsko do rozdziału 85402
	854	85402		100 000	plan wydatków przeniesiony z rozdz.75702
	754	75405		500	zakup roweru dla Komendy jako nagrody w konkursie utworzenie Powiatowego Ośrodka Wsparcia dla Nauczycieli
	801	80195		5 000	
	758	75818		5 500	rozdysonowanie rezerwy ogólnej
14/01	750	75011	6 000	6 000	zmniejszenie dotacji dla Urzędów Wojewódzkich
26.04.2001	750	75045	82	82	dotacja dla Komisji Poborowych na badania
	754	75405	112 500	112 500	dotacja dla Komendy Powiatowej Policji
	754	75400	15 000	15 000	dotacja dla Komendy Powiatowej Straży Pożarnej
	801	80195	30 000	30 000	dotacja na odpisy na ZFŚS dla jednostek oświatowych
	851	85111	600 000	600 000	dotacja na realizację inwestycji JAR
	851	85132	23 000	23 000	dotacja dla Inspekcji Sanitarnej
	851	85156	93 000	93 000	zmniejszenie dotacji na skł. zdrowotną w Powiatowym Urzędzie Pracy
	853	85301	150 000	150 000	dotacja na realizację inwestycji w Podborsku
	853	85318	4 000	4 000	dotacja dla Powiatowego Centrum Pomocy Rodzinie
	801	80102		20 000	remont w Zespole szkół Specjalnych
	801	80120		20 000	remont w Liceum Ogólnokształcącym w Białogardzie
	801	80130		35 000	remont w Zespole Szkół Zawodowych
	801	80131		80 000	remont w Zespole Szkół w Tychowie
	851	85111		3 500	zakup pompy infuzyjnej dla Szpitala Powiatowego
	854	85406		40 000	remont w Poradni Psychologiczno-Pedagogicznej
	854	85407		5 000	remont w Młodzieżowym Domu Kultury
	854	85410		100 000	remont w internacie Zespołu Szkół w Tychowie
	758	75818		303 500	rozdysonowanie rezerwy celowej i ogólnej
XXII/147/01	600	60014	176 160	173 000	zwiększenie dochodów w związku z otrzymanymi środkami z Agencji Restrukturyzacji i Modernizacji Rolnictwa 173.000zł, oraz uzyskanymi dochodami m.in.
15.05.2001					

					z tytułu najmu 3.160 zł
	700	70005	32 654	150 000	dochody z tytułu sprzedaży nieruchomości
	750	75020	32 610		wpływy z opłat za zarząd, użytkowanie wieczyste
	754	75405	446		wpływy z tytułu odsetek
	754	75411	350		wpływy z tytułu odsetek
	756	75622	- 18 216		zmniejszenie dochod z tyt. udziału powiatów w podatkach
	758	75801	93 845		zwiększenie części oświatowej subwencji ogólnej
	758	75803	- 46 834		zmniejszenie części wyrównawczej subwencji ogólnej
	758	75806	- 89 508		zmniejszenie części drogowej subwencji ogólnej
	801	80102	1 439		wpływy z tytułu odsetek
	801	80120	1 710		zwiększenie dochodów z tytułu odsetek, najmu
	801	80131	3 061		wpływy z tytułu odsetek, najmu ,różnych opłat
	851	85132	63		wpływy z tytułu odsetek
	853	85301	956		wpływy z tytułu odsetek, różnych opłat
	853	85302	340		wpływy z tytułu odsetek
	853	85318	4 612		zwiększenie dochodów z tytułu odsetek, najmu, usług
	854	85406	518		wpływy z tytułu odsetek
	854	85407	687		zwiększenie dochodów z tytułu odsetek, najmu
	750	75011		6 000	zwiększenie wydatków jako uzupełnienie po zmniejszeniu dotacji w tym rozdziale
	758	75818	- 123 637		rozdysonowanie rezerwy ogólnej
	851	85111		4 000 000	wydatki związane z pokryciem zobowiązań ZOZ
	758	75809	- 10 470		przeniesienie planu wydatków do rozdziału 70005
17/01 31.05.2001	801	80130		14 360	zwiększenie budżetu szkoły zawodowej z przeznaczeniem na zakup komputerów - 10.000 zł, dofinansowanie wycieczki najbiedniejszych uczniów 700zł, wynagrodz. dla biegłego rewidenta 3.660 zł.
	921	92105		3 000	Dofinansowanie organizacji koncertów organowych
	921	92116		3 000	dofinansowanie zakupu książek dla Biblioteki pedagogicznej
	758	75818	- 20 360		rozdysonowanie rezerwy ogólnej
XXIII/156/01 4.06.2001r.	600	60014	6 000	6 000	zwiększenie dochodów z tytułu najmu, dzierżawy
	750	75095	200		dotacja z UMiG Karlino na organizację konkursu
	853	85318	25 000	25 000	dochody z tytułu otrzymanych środków z PFRON z Przeznaczeniem dla PCPR na obsługę zadań z zakresu rehabilitacji zawodowej i społecznej
	926	92695	3 000	3 000	dotacja z Urzędu Marszałkowskiego na organizację Mityngu
	754	75411		200	organizacja konkursu "Żyj bezpiecznie"
	750	75095		50 000	przeniesienie wydatku dotyczącego respiratora z rozdziału 85111 do 75095
	851	85111		- 50 000	
29/01 28.06.2001r.	754	75411	165 200	165 200	dotacja dla Straży z przeznaczeniem na związk. uposażenia
	851	85111	1 200 000	1 200 000	dotacja celowa na realizację inwestycji JAR
	851	85132	12 243	12 243	dotacja dla Inspekcji sanitarnej na działalność bieżącą
	851	85156	375 193	375 193	dotacja celowa dla Powiatowego Urzędu Pracy na opłac. składki zdrowotnej za bezrobotnych bez prawa do zasiłku
	801	80130		2 774 658	przeniesienie planu wydatków z rozdz. 80131 do rozdz. 80130 w związku ze zmianą klasyfikacji budżetowej
	801	80131		- 2 774 658	
	921	92105		5 000	Dofinansow. remontu pomnika dla Związku Sybiraków
	758	75818		- 5 000	rozdysonowanie rezerwy ogólnej

Plan po zmianach według stanu na 30.06.2001r. wynosi:
 - w zakresie dochodów 32.509.469 zł,
 - w zakresie wydatków 37.355.965 zł.

Realizacja dochodów

Dochody na plan w wysokości 32.509.469 zł wykonane zostały w kwocie 18.849.849 zł, co stanowi 58% zaawansowania planu rocznego.

Wyższa od upływu czasu realizacja dochodów ogółem o 2.595.114 zł nastąpiła w wyniku wysokiego zaawansowania następujących dochodów:

Lp.	Źródło dochodów	% planu rocznego	kwota powyżej 50% planu w zł
1.	Subwencje	59,4	1 392 552
2.	Dotacje celowe na zadania zlecone z zakresu administracji rządowej	58,8	848 574
3.	Dochody własne	110,6	481 392
4.	Dotacje celowe na zadania bieżące realizowane przez powiat na podstawie Porozumień	1.082,6	93 963

Zaniżone zaawansowanie planu dochodów wykazały następujące pozycje:

Lp.	Źródło dochodów	% planu rocznego	kwota poniżej 50% planu w zł
1.	Dotacje celowe na zadania Własne	47,3	185 645
2.	Udział powiatu we wpływach z podatku dochodowego od osób fiz.	35,7	35 722

Dotacje celowe na zadania własne obejmują dotacje na realizację zadań bieżących oraz dotacje na realizację inwestycji.

Dotacje celowe na realizację bieżących zadań własnych Budżet Państwa przekazał na różne rozdziały w wysokościach od 48,7 – 100 % zaplanowanych kwot rocznych.

Dotacje celowe na realizację inwestycji i zakupów inwestycji własnych powiatu Budżet przekazał na bardzo niskim poziomie.

W zakresie inwestycji „Przebudowa i Modernizacja Szpitala po Jednostkach Armii Radzieckiej na Centrum Rehabilitacji z Oddziałami Szpitala Powiatowego w Białogardzie na plan 1.800.000 zł, Powiat otrzymał 600.000 zł, co stanowi 33,3% planu.

W zakresie inwestycji „Przebudowa i Modernizacja Ośrodka Socjoterapii dla Dzieci i Młodzieży w Podborsku” na plan 150.000 zł, powiat nie otrzymał ani złotówki.

Obie inwestycje objęte zostały w 2001 roku finansowaniem kontraktowym.

Umowy kontraktowe z Marszałkiem Województwa Zachodniopomorskiego zostały już podpisane, dla inwestycji szpitala po JAR w wysokości 10.000.000 zł na rok bieżący oraz 30.000.000 zł na rok 2002 a dla inwestycji w Podborsku w wysokości 150.000 zł na rok bieżący.

Obecnie negocjowane są umowy realizacyjne z Wojewodą Zachodniopomorskim.

Przyznane na obie inwestycje dotacje są elementem składowym kontraktu.

Udziały powiatu w podatkach stanowiących dochód budżetu państwa wyszacowane w projekcie Budżetu Państwa na kwotę 268.376 zł, zmniejszone zostały w zatwierdzonym budżecie do kwoty 250.160 zł. Realizacja zmniejszonych już dochodów napotyka na poważne trudności. Według stanu na 3.06.2001r. Powiat uzyskał 89.358 zł podatku dochodowego od osób fizycznych, co stanowi 35,7% zaawansowania planu. Kwota ta w porównaniu z planem jest zaniżona o 35.722 zł.

Przewiduje się, że zniszczenia spowodowane powodziami w kraju i stosowane w związku z nimi ulgi podatkowe dla poszkodowanych zagrożą pełnej realizacji tego źródła dochodów również w skali roku.

Realizacja wydatków

Wydatki Powiatu Białogardzkiego na plan w wysokości 37.355.965 zł wykonane zostały w kwocie 16.726.153 zł, przy 44,8% zaawansowaniu planu rocznego.

Pięć podstawowych działów: oświata i wychowanie, opieka społeczna, bezpieczeństwo i publiczne i ochrona przeciwpożarowa, ochrona zdrowia i edukacyjna opieka wychowawcza pochłania 83,8% wydatków ogółem.

Realizacja wydatków w poszczególnych działach jest zróżnicowana, a jej rozpiętość wynosi od 0-89,3%. W ośmiu działach, na ogólną liczbę 18 działów zaawansowanie planu ukształtowało się poniżej 40% kwot rocznych.

Są to:

Dział	Nazwa	% zaawansowania
050	Rybołówstwo i rybactwo	0
630	Turystyka	0
710	Działalność usługowa	26,20
757	Obsługa długu publicznego	37,20
758	Różne rozliczenia	9,20
851	Ochrona zdrowia	26,70
921	Kultura i ochrona dziedz. nar.	28,60
925	Ogrody botaniczne i zoolog. oraz naturalne obszary i obiekty chronionej przyrody	0

Dział 050 Rybołówstwo i rybactwo.

Wykonanie 0 zł. W dziale tym założona dotacja na dofinansowanie zadań zleconych dla Polskiego Związku Wędkarskiego Okręg w Koszalinie w wysokości 5.000 zł wydatkowana została w dniu 16.07.2001r., tj. w drugim półroczu br. Podpisanie umowy na realizację zadań miało miejsce 26.06.2001r.

Dział 630 Turystyka

Plan zakłada dotację w kwocie 35.000 zł. Na 30.06.2001r. wykonanie na poziomie 0 zł. Nie zrealizowane zadania to rozwój turystycznej roli rzeki Parsęty w kwocie 10.000 zł, rozwój infrastruktury technicznej 5.000 zł oraz promocja walorów turystycznych Powiatu 20.000 zł. Zadania te zapisane zostały w strategii Rozwoju Powiatu Białogardzkiego pod symbolem „1C”.

Dział 710 Działalność usługowa

Wykonanie na poziomie 26,2%. Prawidłowe zaawansowanie nadzoru budowlanego w wysokości 54,9%, niskie ale zgodne z zatwierdzonym harmonogramem wydatków zaawansowanie w opracowaniach geodezyjnych i kartograficznych 22,8%, brak wykonania w pracach geodezyjnych i kartograficznych oraz dotacjach dla realizacji przez stowarzyszenia.

Pełna realizacja zadania prac geodezyjnych w kwocie 77.000 zł nastąpi w drugim półroczu br. wskutek podpisanych w miesiącu sierpniu umów z GEOMAR, OPGK Koszalin i z PUKALUK na zagęszczenie osnowy geodezyjnej i zakładanie map numerycznych.

W ramach dotacji na stowarzyszenia plan zakłada stworzenie lokalnej bazy danych 1.000 zł, integracja środowiska przedsiębiorców 15.000 zł, stymulowanie wspólnych przedsięwzięć 10.000 zł, informacje o dostępnych źródłach finansowania 3.000 zł. Zadania zapisane są pod symbolem „2B-1” i „2C” strategii.

Dział 757 Obsługa długu publicznego

Na plan 56.900 zł wydatkowano 21.168 zł tj.37,2% założeń. W dziale tym zaplanowane są odsetki od pożyczki zaciągniętej w Wojewódzkim Funduszu Ochrony Środowiska i Gospodarki Wodnej na modernizację kotłowni w Zespole Szkół Zawodowych w Białogardzie. Poniesienie niższych wydatków związane jest ze zmniejszeniem oprocentowania z 10,75% na początek roku do 9,75% na 30.06.2001r. oraz wpłaty oprocentowania pożyczki za dany miesiąc w terminie umownym tj. do 10-go dnia następnego miesiąca.

Dział 758 Różne rozliczenia

Wykonanie 9,2%. Na niskie zaawansowanie wydatków mają wpływ nierozdysponowane rezerwy ogólne i celowe w kwocie 180.203 zł. Rozliczenia między jednostkami samorządu terytorialnego w tym dziale wykonane w 43,6%.

Dział 851 Ochrona zdrowia

Wykonanie planu rocznego w 26,7%. Mieszczą się tutaj wydatki związane ze spłatą zobowiązań Zespołu Opieki Zdrowotnej w Białogardzie na kwotę 4.000.000 zł. Obecnie trwają procedury przetargowe celem wyłonienia banku na udzielenie i obsługę kredytu. Uruchomienie kredytu i wydatkowanie zaplanowanych kwot winno nastąpić pod koniec miesiąca września br.

Zaplanowana dotacja w kwocie 1.800.000 zł na inwestycję p.n. "Przebudowa i Modernizacja Szpitala po Jednostkach Armii Radzieckiej na Centrum Rehabilitacji z Oddziałami Szpitala Rejonowego w Białogardzie" wykonana jest w wysokości 600.000 zł, to jest w kwocie otrzymanych środków. Inwestycja obecnie jest spowolniona gdyż wykonawcy oczekują zapłaty za roboty wykonane w roku ubiegłym. Zobowiązania za 2000r. wyniosły 2.745.507 zł Dalsza rata po okresie I półrocza w wysokości 667.044 zł wpłynęła 12.07.2001r.

Inwestycja obecnie objęta jest umową kontraktową z Marszałkiem Województwa Zachodniopomorskiego.

Kwota 3.500 zł wyasygnowana na zakup urządzenia medycznego pozostaje do wykorzystania.

Dział 921 Kultura i ochrona dziedzictwa narodowego

Wykonanie w 28,6% wynikające z przekazania dla Towarzystwa Ziemi Białogardzkiej kwoty 3.000 zł. Już w miesiącu lipcu rozdysponowano dalsze 5.000 zł dla Związku Sybiraków koło Miejskie w Białogardzie na przebudowę pomnika ofiarom represji bolszewickich. Zapisane w miesiącu czerwcu 4.000 zł dla zespołu tanecznego Carmen funkcjonującego przy MDK przekazane zostało w miesiącu lipcu br. Zaplanowane środki w kwocie 3.000 zł na orkiestry, chóry i kapele wykorzystane będą w drugim półroczu br. w związku z obchodami rocznic i uroczystości państwowych.

Dział 925 Ogrody botaniczne i zoologiczne oraz naturalne obszary i obiekty chronionej przyrody

Plan 1.000 zł, wykonanie zakłada się w II półroczu 2001r.

Z przedstawionej analizy wydatków wynika, że nie istnieje zagrożenie w realizacji zaplanowanych w skali roku zadań. Spodziewać się jednak należy spiętrzenia prac w realizacji inwestycji spowodowanego między innymi procedurami przygotowań do podpisania i uruchomienia umów kontraktowych. Wszystkie zadania objęte kontraktem 2001r. praktycznie będą zrealizowane w okresie od września do grudnia br., tj. w okresie niekorzystnym dla technologii budowlanej. W realizacji budżetu za I półrocze 2001r. nie stwierdza się przekroczeń wydatków w działach, rozdziałach czy paragrafach w klasyfikacji budżetowej.

Wynik finansowy

Budżet Powiatu w Białogardzie zakłada na 2001r. wystąpienie deficytu w kwocie 4.846.496 zł. Na 30.06.2001r. Powiat przy wypracowanych dochodach w wysokości 18.849.849 zł i poniesionych wydatkach w wysokości 16.726.153zł uzyskał nadwyżkę w wysokości 2.123.696 zł.

Zadłużenie

Zgodnie ze sprawozdaniem Rb-Z o stanie zobowiązań wg tytułów dłużnych oraz gwarancji i poręczeń w Powiecie na 30.06.2001 wystąpiły zobowiązania na łączną kwotę 1.209.323 zł. Na kwotę tą składają się:

- kredyt i pożyczka 1.000.000 zł uzyskane w 2000r.
- zobowiązania z tytułu nie zapłaconej składki zdrowotnej za osoby bezrobotne bez prawa do zasiłku 209.323 zł.

Składki zdrowotne za osoby bezrobotne są zadaniem zleconym z zakresu administracji rządowej. Otrzymana dotacja nie zabezpieczyła potrzeb związanych z pełną realizacją zadania.

Środki specjalne

W pierwszym półroczu 2001r. funkcjonowało 16 środków specjalnych w trzynastu rozdziałach. Przychody wszystkich środków na plan 636.981 zł zrealizowane zostały w kwocie 455.464 zł dając 72% zaawansowania.

Poziom przychodów poszczególnych środków był zróżnicowany.

Przychody w przedziale od 0 - 10.000 zł osiągnęło 6 środków

10.001 - 30.000 zł osiągnęły 4 środki

30.001 - 50.000 zł osiągnęły 4 środki

50.001 - i więcej zł osiągnęły 2 środki

Wydatki i środki pieniężne na koniec miesiąca czerwca br nie przekroczyły przychodów powiększonych o stan środków na początek roku 2001.

Wydatki ze środków specjalnych zasiliły budżet Powiatu kwotą 455.464 zł. Kwota ta stanowi 2,7% wydatków budżetowych poniesionych w omawianym okresie.

Gospodarstwo pomocnicze

Gospodarstwo pomocnicze funkcjonuje przy Zespole Szkół Zawodowych w Białogardzie. Z zaplanowanych w skali roku 301.500 zł przychodów wykonało 128.654 zł tj. 42,7%. W pierwszym półroczu poniesione zostały koszty na kwotę 130.409 zł. Działalność zamknęła się stratą w wysokości 1.755 zł. Powiększył się stan środków obrotowych z 87.602 zł na początek roku do 90.643 zł na 30.06.2001r.

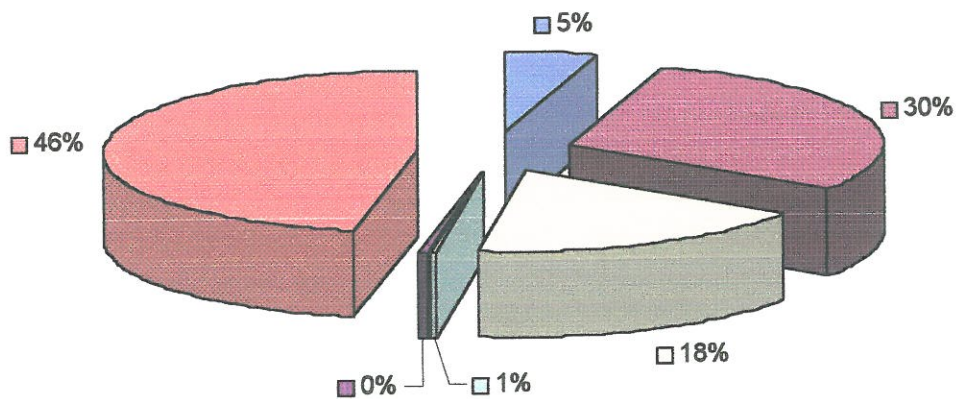
DOCHODY I WYDATKI BUDŻETU POWIATU W ROKU 2001
według działów klasyfikacji budżetowej

Dział	Treść	Plan po zmianach w zł	
		DOCHODY	WYDATKI
010	Rolnictwo i łowiectwo	520 953	535 953
020	Leśnictwo	7 500	7 500
050	Rybolówstwo i rybactwo		5 000
600	Transport i łączność	182 160	1 601 694
630	Turystyka		35 000
700	Gospodarka mieszkaniowa	41 654	159 000
710	Działalność usługowa	170 000	239 000
750	Administracja publiczna	566 381	3 430 174
754	Bezpieczeństwo publiczne i ochr.przeciwpożarowa	5 938 496	6 042 700
756	Dochody od os.prawnych, od os.fiz.i od innych jednostek nie posiad.osob.prawnej	250 160	-
757	Obsługa długu publicznego		56 900
758	Różne rozliczenia	14 885 556	228 083
801	Oświata i wychowanie	36 210	7 584 123
851	Ochrona zdrowia	3 804 499	7 837 936
853	Opieka społeczna	6 100 695	6 852 187
854	Edukacyjna opieka wychowawcza	1 205	2 633 115
921	Kultura i ochrona dziedzictwa narodowego		21 000
925	Ogrody botan.i zool.oraz naturalne obszary i obiekty chronionej przyrody	1 000	1 000
926	Kultura fizyczna i sport	3 000	85 600
	razem	32 509 469	37 355 965

**Wykonanie dochodów Powiatu Białogardzkiego
wg źródeł powstania za okres I -VI 2001r.**

w zł					
Lp.	Wyszczególnienie	Budżet 2001	Budżet po zmianach	Wykonanie planu	% zaawansowa nia planu
I	Dochody własne	429 071	794 864	878 824	110,6
a	wpływy z opłat komunikacyjnych	300 071	300 071	226 022	75,3
b	środki na dofin.zadań bieżących z innych		173 000	173 000	100,0
c	pozostałe odsetki	89 000	98 459	151 111	153,5
d	dochody z najmu i dzierżawy		35 824	70 790	197,6
e	otrzymane spadki, zapisy, darowizny		50 000	50 000	100,0
f	wpłaty z tyt.odpł.nabycia nieruchomości		32 654	50 796	155,6
g	wpływy z różnych dochodów		33 784	88 144	260,9
h	pozostałe dochody	40 000	71 072	68 961	97,0
II	Udział powiatu w podatkach	268 376	250 160	89 358	35,7
III	Dotacje celowe	13 863 500	16 667 889	9 090 837	54,5
a	dotacje na realizację zadań własnych	5 018 500	6 998 500	3 313 605	47,3
b	dotacje na realizację zadań z zakresu administracji rządowej	8 845 000	9 660 289	5 678 719	58,8
c	dotacje na realizację zadań bieżących realizowane przez powiat na podstawie porozumień	-	9 100	98 513	1 082,6
IV	Subwencje	14 839 053	14 796 556	8 790 830	59,4
	razem	29 400 000	32 509 469	18 849 849	58,0

Struktura wykonanych dochodów Powiatu Białogardzkiego za okres I-VI 2001r.



- Dochody własne
- Dotacje celowe na zadania zlecone z zakresu admin.rządowej
- Dotacje celowe na zadania własne
- Dotacje celowe na zad.bieżące realizowane przez powiat na podst.porozumień
- Udział powiatu w podatkach
- Subwencje

Załącznik Nr 4

do Uchwały Rady Powiatu Nr
XXVI/171/01
z dnia 27 września 2001r.

DOCHODY BUDŻETU POWIATU W ROKU 2001
na realizację zadań własnych według działów klasyfikacji budżetowej
- dotacja celowa

Dział	Treść	Budżet po zmianach	Wykonanie za I-VI 2001	% zaawansowania planu
020	Leśnictwo	7 500	7 500	100,0%
801	Oświata i wychowanie	30 000	30 000	100,0%
851	Ochrona zdrowia	1 800 000	600 000	33,3%
853	Opieka społeczna	5 161 000	2 676 105	51,9%
	- placówki opiekuńczo-wychowawcze	1 254 000	627 033	50,0%
	- domy pomocy społecznej	2 926 000	1 563 077	53,4%
	- rodziny zastępcze	769 000	382 794	49,8%
	- powiatowe urzędy pracy	212 000	103 201	48,7%
	Razem	6 998 500	3 313 605	47,3%

DOCHODY WŁASNE POWIATU W ROKU 2001

Dział	Treść	Budżet po zmianach	Wykonanie za I-VI 2001	% zaawansowania planu
010	Rolnictwo i łowiectwo	-	65	
600	Transport i łączność	182 160	211 813	116,3%
700	Gospodarka mieszkaniowa	32 654	50 796	155,6%
710	Działalność usługowa	-	36	
750	Administracja publiczna	447 081	429 921	96,2%
754	Bezpieczeństwo publiczne i ochrona pp	796	3 021	379,5%
758	Różne rozliczenia	89 000	127 812	143,6%
801	Oświata i wychowanie	6 210	16 836	271,1%
851	Ochrona zdrowia	63	141	223,8%
853	Opieka społeczna	35 695	34 730	97,3%
854	Edukacyjna opieka wychowawcza	1 205	3 653	303,2%
	Razem	794 864	878 824	110,6%

**Wykonanie dochodów z tytułu przyznanych dotacji na realizację zadań
z zakresu administracji rządowej i innych zadań zleconych ustawami
za okres I –VI**

w zł

Dział	Rozdział	§	Treść	Plan po zmianach	Wykonanie	% zaawansowania planu
1	2	3	4	5	6	7
010			Rolnictwo i leśnictwo	520 953	221 209	42,5
	01005		Prace geodezyjno-urzędniowe	187 953	41 409	22,0
		211	Dotacje celowe otrzymane z budżetu państwa na zadania bieżące z zakresu administracji rządowej oraz in.zad.zlecone ustawami realizowane przez powiat	187 953	41 409	22,0
	01021		Inspekcja weterynaryjna	333 000	179 800	54,0
		211	Dotacje celowe otrzymane z budżetu państwa na zadania bieżące z zakresu administracji rządowej oraz in.zad.zlecone ustawami realizowane przez powiat	327 000	176 800	54,1
		641	Dotacje celowe otrzym.z budżetu państwa na inwestycje i zakupy inwestycyjne z zakresu admin.rządowej oraz inne zad.zlecone ustawami realizowane przez powiat	6 000	3 000	50,0
700			Gospodarka mieszkaniowa	9 000	4 000	44,4
	70005		Gospodarka gruntami i nieruchom.	9 000	4 000	44,4
		211	Dotacje celowe otrzymane z budżetu państwa na zadania bieżące z zakresu administracji rządowej oraz in.zad.zlecone ustawami realizowane przez powiat	9 000	4 000	44,4
710			Działalność usługowa	170 000	76 000	44,7
	71013		Prace geodezyj.i kartogr.(nieinwestycyjne)	77 000	31 600	41,0
		211	Dotacje celowe otrzymane z budżetu państwa na zadania bieżące z zakresu administracji rządowej oraz in.zad.zlecone ustawami realizowane przez powiat	77 000	31 600	41,0
	71014		Opracowania geodezyjne i kartograficzne	32 000	12 800	40,0
		211	Dotacje celowe otrzymane z budżetu państwa na zadania bieżące z zakresu administracji rządowej oraz in.zad.zlecone ustawami realizowane przez powiat	32 000	12 800	40,0
	71015		Nadzór budowlany	61 000	31 600	51,8
		211	Dotacje celowe otrzymane z budżetu państwa na zadania bieżące z zakresu administracji rządowej oraz in.zad.zlecone ustawami realizowane przez powiat	61 000	31 600	51,8
750			Administracja publiczna	113 200	67 300	59,5
	75011		Urzędy wojewódzkie	92 000	46 100	50,1
		211	Dotacje celowe otrzymane z budżetu państwa na zadania bieżące z zakresu administracji rządowej oraz in.zad.zlecone ustawami realizowane przez powiat	92 000	46 100	50,1
	75045		Komisje poborowe	21 200	21 200	100,0

	211	Dotacje celowe otrzymane z budżetu państwa na zadania bieżące z zakresu administracji rządowej oraz in.zad.zlecone ustawami realizowane przez powiat	21 200	21 200	100,0
754		Bezpieczeństwo publiczne i ochrona przeciwpożarowa	5 937 700	3 353 810	56,5
75405		Komendy powiatowe Policji	4 161 500	2 434 610	58,5
	211	Dotacje celowe otrzymane z budżetu państwa na zadania bieżące z zakresu administracji rządowej oraz in.zad.zlecone ustawami realizowane przez powiat	4 161 500	2 434 610	58,5
75411		Komendy powiat.Państwowej Straży Pożarnej	1 776 200	919 200	51,8
	211	Dotacje celowe otrzymane z budżetu państwa na zadania bieżące z zakresu administracji rządowej oraz in.zad.zlecone ustawami realizowane przez powiat	1 776 200	919 200	51,8
851		Ochrona zdrowia	2 004 436	1 491 900	74,4
85132		Inspekcja sanitarna	423 243	210 400	49,7
	211	Dotacje celowe otrzymane z budżetu państwa na zadania bieżące z zakresu administracji rządowej oraz in.zad.zlecone ustawami realizowane przez powiat	423 243	210 400	49,7
85156		Składki na ubezp.zdrow. oraz świadcz. dla os. nie obj. obow. ubezpieczeniem zdrowotnym	1 581 193	1 281 500	81,0
	211	Dotacje celowe otrzymane z budżetu państwa na zadania bieżące z zakresu administracji rządowej oraz in.zad.zlecone ustawami realizowane przez powiat	1 581 193	1 281 500	81,0
853		Opieka społeczna	904 000	463 500	51,3
85316		Zasiłki rodzinne,pielęgnacyjne i wychowawcze	75 000	39 200	52,3
	211	Dotacje celowe otrzymane z budżetu państwa na zadania bieżące z zakresu administracji rządowej oraz in.zad.zlecone ustawami realizowane przez powiat	75 000	39 200	52,3
85318		Powiatowe centra pomocy rodzinie	112 000	56 500	50,4
	211	Dotacje celowe otrzymane z budżetu państwa na zadania bieżące z zakresu administracji rządowej oraz in.zad.zlecone ustawami realizowane przez powiat	112 000	56 500	50,4
85321		Zespoły ds. orzekania o stopniu niepełnosprawności	40 000	19 800	49,5
	211	Dotacje celowe otrzymane z budżetu państwa na zadania bieżące z zakresu administracji rządowej oraz in.zad.zlecone ustawami realizowane przez powiat	40 000	19 800	49,5
85333		Powiatowe urzędy pracy	677 000	348 000	51,4
	211	Dotacje celowe otrzymane z budżetu państwa na zadania bieżące z zakresu administracji rządowej oraz in.zad.zlecone ustawami realizowane przez powiat	677 000	348 000	51,4
925		Ogrody botaniczne i zoologiczne oraz naturalne obszary i obiekty chronionej przyrody	1 000	1 000	100,0
92595		Pozostała działalność	1 000	1 000	100,0
	211	Dotacje celowe otrzymane z budżetu państwa na zadania bieżące z zakresu administracji rządowej oraz in.zad.zlecone ustawami realizowane przez powiat	1 000	1 000	100,0

			razem	9 660 289	5 678 719	58,8
--	--	--	--------------	------------------	------------------	-------------

Wykonanie dochodów budżetu państwa związane z realizacją zadań z zakresu administracji rządowej oraz innych zadań zleconych ustawami

Dział	Rozdział	§	Treść	Plan po zmianach	Wykonanie	% zaawansowania planu
1	2	3	4	5	6	7
010			Rolnictwo i łowiectwo	109 000	41 532	38,1
	01008		Budowa i utrzymanie urządzeń melioracji wodnych	9 000	4 195	46,6
		235	Dochody budżetu państwa związane realizacją zadań zleconych JST	9 000	4 195	46,6
	01021		Inspekcja weterynaryjna	100 000	37 337	37,3
		235	Dochody budżetu państwa związane realizacją zadań zleconych JST	100 000	37 337	37,3
700			Gospodarka mieszkaniowa	172 000	343 141	199,5
	70005		Gospodarka gruntami i nieruchom.	172 000	343 141	199,5
		235	Dochody budżetu państwa związane realizacją zadań zleconych JST	172 000	343 141	199,5
710			Działalność usługowa	-	50	-
	71015		Nadzór budowlany	-	50	-
		235	Dochody budżetu państwa związane realizacją zadań zleconych JST	-	50	-
750			Administracja publiczna	27 000	-	-
	75011		Urzędy wojewódzkie	27 000	-	-
		235	Dochody budżetu państwa związane realizacją zadań zleconych JST	27 000	-	-
754			Bezpieczeństwo publiczne i ochrona przeciwpożarowa	-	5 986	-
	75405		Komendy powiatowe Policji	-	5 826	-
		235	Dochody budżetu państwa związane realizacją zadań zleconych JST	-	5 826	-
	75411		Komendy powiat. Państwowej Straży Pożarnej	-	160	-
		235	Dochody budżetu państwa związane realizacją zadań zleconych JST	-	160	-
851			Ochrona zdrowia	9 000	11 528	128,1
	85132		Inspekcja sanitarna	9 000	11 528	128,1
		235	Dochody budżetu państwa związane realizacją zadań zleconych JST	9 000	11 528	128,1
			Razem	317 000	402 237	126,9

Wykonanie dochodów powiatu związane z realizacją zadań z zakresu administracji rządowej oraz innych zadań zleconych

Dział	Rozdział	§	Treść	Plan Po zmianach	Wykonanie	% zaawansowania planu
1	2	3	4	5	6	7
700			Gospodarka mieszkaniowa	8 350	14 604	174,9
	70005		Gospodarka gruntami i nieruchom.	8 350	14 604	174,9
		236	Dochody JST związane z realizacją zadań z zakresu administracji rządowej oraz innych zadań zleconych ustawami	8 350	14 604	174,9
			Razem	8 350	14 604	174,9

**WYKONANIE DOCHODÓW POWIATU BIAŁOGARDZKIEGO
ZA OKRES I –VI 2001R.**

w zł

Dział	Rozdział	§	Treść	Plan Po zmianach	Wykonanie	% zaawans. Planu
1	2	3	4	5	6	7
010			Rolnictwo i łowiectwo	520 953	221 274	42,5
	01005		Prace geodezyjno-urzędniowe	187 953	41 409	22,0
		211	Dotacje celowe otrzymane z budżetu państwa na zadania bieżące z zakresu administracji rządowej oraz in.zad.zlecone ustawami realizowane przez powiat	187 953	41 409	22,0
	01021		Inspekcja weterynaryjna	333 000	179 865	54,0
		092	Pozostałe odsetki	-	65	-
		211	Dotacje celowe otrzymane z budżetu państwa na zadania bieżące z zakresu administracji rządowej oraz in.zad.zlecone ustawami realizowane przez powiat	327 000	176 800	54,1
		641	Dotacje celowe otrzym.z budżetu państwa na inwestycje i zakupy inwestycyjne z zakresu admin.rządowej oraz inne zad.zlecone ustawami realizowane przez powiat	6 000	3 000	50,0
020			Leśnictwo	7 500	7 500	100,0
	02002		Nadzór nad gospodarką leśną	7 500	7 500	100,0
		213	Dotacje celowe otrzymane z budżetu państwa na realizację bieżących zadań własnych powiatu	7 500	7 500	100,0
600			Transport i łączność	182 160	211 813	116,3
	60014		Drogi publiczne powiatowe	182 160	211 813	116,3
		075	Dochody z najmu i dzierżawy skł.majatkowych Skarbu Państwa,jedn.sam.teryt.lub in.jedn.zalicz.do sekt.fin.publ.	8 840	8 520	96,4
		092	Pozostałe odsetki	301	989	328,6
		097	Wpływy z różnych dochodów	19	29 304	154 231,6
		270	Środki na dofin.własnych zadań bież.gmin,powiatów,pozyskane z in.źródeł	173 000	173 000	100,0
700			Gospodarka mieszkaniowa	41 654	54 796	131,6
	70005		Gospodarka gruntami i nieruchom.	41 654	54 796	131,6
		077	Wpłaty z tyt.odpłatnego nabycia prawa własności nieruchomości	32 654	50 796	155,6
		211	Dotacje celowe otrzymane z budżetu państwa na zadania bieżące z zakresu administracji rządowej oraz in.zad.zlecone ustawami realizowane przez powiat	9 000	4 000	44,4
710			Działalność usługowa	170 000	76 036	44,7
	71013		Prace geodezyj.i kartogr.(nieinwestycyjne)	77 000	31 600	41,0
		211	Dotacje celowe otrzymane z budżetu państwa na zadania bieżące z zakresu administracji rządowej oraz in.zad.zlecone ustawami realizowane przez powiat	77 000	31 600	41,0
	71014		Opracowania geodezyjne i kartograficzne	32 000	12 800	40,0
		211	Dotacje celowe otrzymane z budżetu państwa na zadania bieżące z zakresu administracji rządowej oraz in.zad.zlecone ustawami realizowane przez powiat	32 000	12 800	40,0

71015		Nadzór budowlany	61 000	31 636	51,9
	092	Pozostałe odsetki	-	36	-
	211	Dotacje celowe otrzymane z budżetu państwa na zadania bieżące z zakresu administracji rządowej oraz in.zad.zlecone ustawami realizowane przez powiat	61 000	31 600	51,8
750		Administracja publiczna	566 381	502 414	88,7
75011		Urzędy wojewódzkie	92 000	46 100	50,1
	211	Dotacje celowe otrzymane z budżetu państwa na zadania bieżące z zakresu administracji rządowej oraz in.zad.zlecone ustawami realizowane przez powiat	92 000	46 100	50,1
75020		Starostwa powiatowe	422 681	387 221	91,6
	042	Wpływy z opłaty komunikacyjnej	300 071	226 022	75,3
	047	Wpływy z opłat za zarząd, użytkowanie i użyt.k.wieczyste nieruchomości	1 856	3 842	207,0
	069	Wpływy z różnych opłat	21 650	79	0,4
	075	Dochody z najmu i dzierżawy skł.majątkowych Skarbu Państwa,jedn.sam.teryt.lub in.jedn.zalicz.do sekt.fin.publ.	22 095	48 226	218,3
	083	Wpływy z usług	10 000	17	0,2
	096	Otrzymane spadki, zapisy i darowizny w postaci pieniężnej	50 000	50 000	100,0
	097	Wpływy z różnych dochodów	8 659	44 431	513,1
	236	Dochody JST związane z realizacją zadań z zakresu administracji rządowej oraz innych zadań zlec. Ustawami	8 350	14 604	174,9
75045		Komisje poborowe	27 100	26 193	96,7
	211	Dotacje celowe otrzymane z budżetu państwa na zadania bieżące z zakresu administracji rządowej oraz in.zad.zlecone ustawami realizowane przez powiat	21 200	21 200	100,0
	212	Dotacje celowe otrzymane z budż.państwa na zadania bieżące realiz.przez powiat na podst.porozum.z organami administracji rządowej	5 900	4 993	84,6
75095		Pozostała działalność	24 600	42 900	174,4
	231	Dotacje celowe otrzym.z gminy na zadania bieżące realizowane na podstawie porozumień między jst	200	200	100,0
	290	Wpływy z wpłat gmin i powiatów na rzecz in.jedn.samorządu teryt.na dofin.zadań bieżących	24 400	42 700	175,0
754		Bezpieczeństwo publiczne i ochrona przeciwpożarowa	5 938 496	3 356 831	56,5
75405		Komendy powiatowe Policji	4 161 946	2 436 158	58,5
	092	Pozostałe odsetki	446	1 548	347,1
	211	Dotacje celowe otrzymane z budżetu państwa na zadania bieżące z zakresu administracji rządowej oraz in.zad.zlecone ustawami realizowane przez powiat	4 161 500	2 434 610	58,5
75411		Komendy powiat.Państwowej Straży Pożarnej	1 776 550	920 673	51,8
	092	Pozostałe odsetki	350	1 441	411,7
	097	Wpływy z różnych dochodów	-	32	-
	211	Dotacje celowe otrzymane z budżetu państwa na zadania bieżące z zakresu administracji rządowej oraz in.zad.zlecone ustawami realizowane przez powiat	1 776 200	919 200	51,8
756		Dochody od.os.pr.,od os.fiz.i od inn.jedn.nie posiad.osobowości prawnej	250 160	89 358	35,7
75622		Udziały powiatów w podatkach stan.doch.budż.państwa	250 160	89 358	35,7
	001	Podatek dochodowy od osób fizycznych	250 160	89 358	35,7
758		Różne rozliczenia	14 885 556	8 918 642	59,9

	75801		Część oświat.subw.ogólnej dla JST	12 068 752	7 426 928	61,5
		292	Subwencje ogólne z budżetu państwa	12 068 752	7 426 928	61,5
	75803		Część wyrównawcza subw.og.dla powiatów	744 612	372 306	50,0
		292	Subwencje ogólne z budżetu państwa	744 612	372 306	50,0
	75806		Część drogowa subw.og.dla powiatów i woj.	1 983 192	991 596	50,0
		292	Subwencje ogólne z budżetu państwa	1 983 192	991 596	50,0
	75814		Różne rozliczenia finansowe	89 000	127 812	143,6
		092	Pozostałe odsetki	89 000	127 812	143,6
801			Oświata i wychowanie	36 210	46 836	129,3
	80102		Szkoły podstawowe specjalne	1 439	2 471	171,7
		083	Wpływy z usług	-	24	
		092	Pozostałe odsetki	1 439	2 433	169,1
		097	Wpływy z różnych dochodów	-	14	
	80111		Gimnazja specjalne	-	16	
		097	Wpływy z różnych dochodów	-	16	
	80120		Licea ogólnokształcące	1 710	1 879	109,9
		075	Dochody z najmu i dzierżawy skł.majatkowych Skarbu Państwa,jedn.sam.teryt.lub in.jedn.zalicz.do sekt.fin.publ.	23	-	-
		083	Wpływy z usług	-	135	
		092	Pozostałe odsetki	1 687	1 744	103,4
	80130		Szkoły zawodowe	3 061	12 419	405,7
		069	Wpływy z różnych opłat	741	1 793	242,0
		075	Dochody z najmu i dzierżawy skł.majatkowych Skarbu Państwa,jedn.sam.teryt.lub in.jedn.zalicz.do sekt.fin.publ.	-	511	
		083	Wpływy z usług	198	2 025	1 022,7
		092	Pozostałe odsetki	2 122	8 090	381,2
	80134		Szkoły zawodowe specjalne	-	51	
		092	Pozostałe odsetki	-	51	
	80195		Pozostała działalność	30 000	30 000	100,0
		213	Dotacje celowe otrzymane z budżetu państwa na realizację bieżących zadań własnych powiatu	30 000	30 000	100,0
851			Ochrona zdrowia	3 804 499	2 092 041	55,0
	85111		Szpitala ogólne	1 800 000	600 000	33,3
		643	Dotacje celowe otrzym.z budżetu państwa na real.inwestycji i zakupów inwest.własnych powiatu	1 800 000	600 000	33,3
	85132		Inspekcja sanitarna	423 306	210 541	49,7
		092	Pozostałe odsetki	63	141	223,8
		211	Dotacje celowe otrzymane z budżetu państwa na zadania bieżące z zakresu administracji rządowej oraz in.zad.zlecone ustawami realizowane przez powiat	423 243	210 400	49,7
	85156		Składki na ubezp.zdrow. oraz świadcz. dla os. nie obj. obow. Ubezpieczeniem zdrowotnym	1 581 193	1 281 500	81,0
		211	Dotacje celowe otrzymane z budżetu państwa na zadania bieżące z zakresu administracji rządowej oraz in.zad.zlecone ustawami realizowane przez powiat	1 581 193	1 281 500	81,0
853			Opieka społeczna	6 100 695	3 174 335	52,0
	85301		Placówki opiekuńczo-wychowawcze	1 254 956	628 756	50,1
		092	Pozostałe odsetki	850	1 607	189,1
		097	Wpływy z różnych dochodów	106	116	109,4
		213	Dotacje celowe otrzymane z budżetu państwa na realizację bieżących zadań własnych powiatu	1 104 000	627 033	56,8
		643	Dotacje celowe otrzym.z budżetu państwa na real.inwestycji i zakupów inwest.własnych powiatu	150 000	-	-

85302		Domy pomocy społecznej	2 931 127	1 575 509	53,8
	075	Dochody z najmu i dzierżawy skł.majątkowych Skarbu Państwa,jedn.sam.teryt.lub in.jedn.zalicz.do sekt.fin.publ.	2 350	9 655	410,9
	084	Wpływy ze sprzedaży wyrobów i skł.majątkowych	2 437	2 437	100,0
	092	Pozostałe odsetki	340	340	100,0
	213	Dotacje celowe otrzymane z budżetu państwa na realizację bieżących zadań własnych powiatu	2 926 000	1 563 077	53,4
85304		Rodziny zastępcze	769 000	382 794	49,8
	213	Dotacje celowe otrzymane z budżetu państwa na realizację bieżących zadań własnych powiatu	769 000	382 794	49,8
85316		Zasiłki rodzinne,pielęgnacyjne i wychowawcze	75 000	39 200	52,3
	211	Dotacje celowe otrzymane z budżetu państwa na zadania bieżące z zakresu administracji rządowej oraz in.zad.zlecone ustawami realizowane przez powiat	75 000	39 200	52,3
85318		Powiatowe centra pomocy rodzinie	141 612	76 208	53,8
	075	Dochody z najmu i dzierżawy skł.majątkowych Skarbu Państwa,jedn.sam.teryt.lub in.jedn.zalicz.do sekt.fin.publ.	2 301	2 332	101,3
	083	Wpływy z usług	1 440	1 440	100,0
	092	Pozostałe odsetki	871	1 873	215,0
	097	Wpływy z różnych dochodów	25 000	14 063	56,3
	211	Dotacje celowe otrzymane z budżetu państwa na zadania bieżące z zakresu administracji rządowej oraz in.zad.zlecone ustawami realizowane przez powiat	112 000	56 500	50,4
85321		Zespoły ds. orzekania o stopniu niepełnosprawności	40 000	19 800	49,5
	211	Dotacje celowe otrzymane z budżetu państwa na zadania bieżące z zakresu administracji rządowej oraz in.zad.zlecone ustawami realizowane przez powiat	40 000	19 800	49,5
85333		Powiatowe urzędy pracy	889 000	451 759	50,8
	092	Pozostałe odsetki	-	431	
	097	Wpływy z różnych dochodów	-	127	
	211	Dotacje celowe otrzymane z budżetu państwa na zadania bieżące z zakresu administracji rządowej oraz in.zad.zlecone ustawami realizowane przez powiat	677 000	348 000	51,4
	213	Dotacje celowe otrzymane z budżetu państwa na realizację bieżących zadań własnych powiatu	212 000	103 201	48,7
85395		Pozostała działalność	-	309	
	092	Pozostałe odsetki	-	309	
854		Edukacyjna opieka wychowawcza	1 205	96 973	8 047,6
85401		Świetlice szkolne	-	2	
	097	Wpływy z różnych dochodów	-	2	
85406		Poradnie psych.-pedagog. oraz inne por.specjalistyczne	518	1 096	211,6
	075	Dochody z najmu i dzierżawy skł.majątkowych Skarbu Państwa,jedn.sam.teryt.lub in.jedn.zalicz.do sekt.fin.publ.	-	116	
	092	Pozostałe odsetki	518	971	187,5
	097	Wpływy z różnych dochodów	-	9	
85407		Placówki wychowania pozaszkolnego	687	2 089	304,1
	075	Dochody z najmu i dzierżawy skł.majątkowych Skarbu Państwa,jedn.sam.teryt.lub in.jedn.zalicz.do sekt.fin.publ.	215	1 296	602,8
	092	Pozostałe odsetki	472	763	161,7
	097	Wpływy z różnych dochodów	-	30	
85410		Internaty i bursy szkolne	-	442	
	092	Pozostałe odsetki	-	442	

85412		Kolonie i obozy oraz inne formy wypoczynku dzieci i młodzieży szkolnej	-	93 320	
	212	Dotacje celowe otrzymane z budż. państwa na zadania bieżące realiz. przez powiat na podst. porozum. z organami administracji rządowej	-	93 320	
85415		Pomoc materialna dla uczniów	-	24	
	092	Pozostałe odsetki	-	24	
925		Ogrody botaniczne i zoologiczne oraz naturalne obszary i obiekty chronionej przyrody	1 000	1 000	100,0
	92595	Pozostała działalność	1 000	1 000	100,0
	211	Dotacje celowe otrzymane z budżetu państwa na zadania bieżące z zakresu administracji rządowej oraz in. zad. zlecone ustawami realizowane przez powiat	1 000	1 000	100,0
926		Kultura fizyczna i sport	3 000	-	-
	231	Dotacje celowe otrzym. z gminy na zadania bieżące realizowane na podstawie porozumień między jst	3 000		-
		razem	32 509 469	18 849 849	58,0

**Wykonanie wydatków Powiatu Białogardzkiego
za okres I - VI 2001 r.**

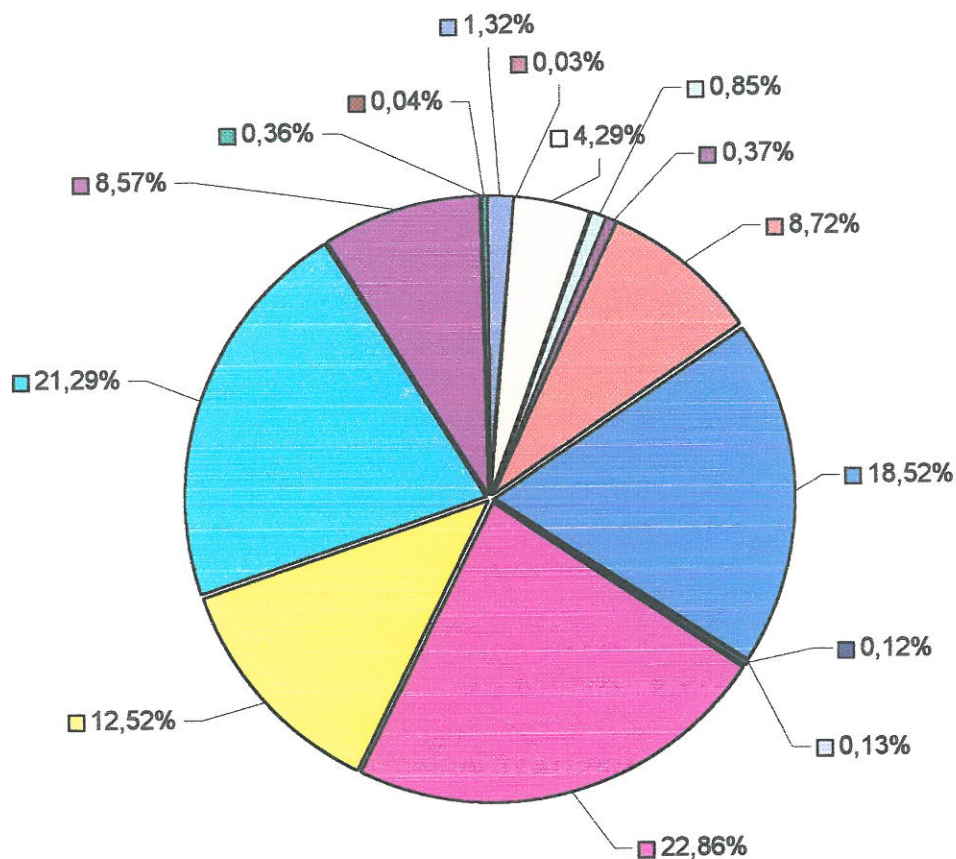
				w zł
Wyszczególnienie	Budżet po zmianach	Wykonanie ogółem	w tym zadania zlecone z zakresu admin. Rządowej	% zaawansowania planu 3:2
1	2	3	4	5
Wydatki bieżące	33 825 193	15 577 891	5 338 598	46,05
Wydatki majątkowe	3 350 569	1 148 262	-	34,27
Rezerwy	180 203	-	-	-
razem	37 355 965	16 726 153	5 338 598	44,78

**WYKONANIE WYDATKÓW POWIATU BIAŁOGARDZKIEGO
ORAZ STRUKTURA WEDŁUG DZIAŁÓW
za okres I - VI 2001r.**

w zł

Dział	Nazwa	Wydatki ogółem		% zaawansowania planu	% struktura
		Plan	Wykonanie		
1	2	3	4	5	6
010	Rolnictwo i łowiectwo	535 953	221 063	41,2	1,32
020	Leśnictwo	7 500	5 079	67,7	0,03
050	Rybolówstwo i rybactwo	5 000	-	-	-
600	Transport i łączność	1 601 694	718 155	44,8	4,29
630	Turystyka	35 000	-	-	-
700	Gospodarka mieszkaniowa	159 000	142 011	89,3	0,85
710	Działalność usługowa	239 000	62 693	26,2	0,37
750	Administracja publiczna	3 430 174	1 458 566	42,5	8,72
754	Bezpieczeństwo publiczne i ochr. Przeciw - pożarowa	6 042 700	3 097 023	51,3	18,52
757	Obsługa długu publicznego	56 900	21 168	37,2	0,13
758	Różne rozliczenia	228 083	20 883	9,2	0,12
801	Oświata i wychowanie	7 584 123	3 823 412	50,4	22,86
851	Ochrona zdrowia	7 837 936	2 094 617	26,7	12,52
853	Opieka społeczna	6 852 187	3 561 569	52,0	21,29
854	Edukacyjna opieka wychowawcza	2 633 115	1 433 714	54,4	8,57
921	Kultura i ochrona dziedzictwa narodowego	21 000	6 000	28,6	0,04
925	Ogrody botan.i zoologiczne oraz nat.obszary i obiekty chronionej przyrody	1 000	-	-	-
926	Kultura fizyczna i sport	85 600	60 200	70,3	0,36
	Razem	37 355 965	16 726 153	44,8	100,00

Struktura wydatków wg działów



■ Rolnictwo i łowiectwo	■ Leśnictwo
□ Transport i łączność	□ Gospodarka mieszkaniowa
■ Działalność usługowa	■ Administracja publiczna
■ Bezpieczeństwo publiczne i ochr.przeciwpożarowa	□ Obsługa długu publicznego
■ Różne rozliczenia	■ Oświata i wychowanie
■ Ochrona zdrowia	■ Opieka społeczna
■ Edukacyjna opieka wychowawcza	■ Kultura i ochrona dziedzictwa narodowego
■ Kultura fizyczna i sport	

**Struktura wydatków Powiatu Białogardzkiego
poniesionych w okresie m-cy I –VI 2001r. w rozdziałach
z wyszczególnieniem wydatków na wynagrodzenia i pochodne od wynagrodzeń
oraz pozostałych wydatków (rzeczowych i inwestycyjnych)**

Dział	Rozdział	Treść	Wykonanie	w tym		Struktura wydatków	
				Wynagrodzenia i pochodne od wynagrodzeń (§§401,402,404, 405,406,407,408, 411,412)	Wydatki rzeczowe i inwestycje	wydatki na wynagrodzenia i pochodne od wynagrodzeń 5:4	Wydatki rzeczowe i inwestycje 6:4
1	2	3	4	5	6	7	8
010	01005	Prace geodezyjno-urzędzeniowe	41 409	-	41 409	-	100,0
010	01021	Inspekcja weterynaryjna	179 654	173 715	5 939	96,7	3,3
020	02002	Nadzór nad gospodarką leśną	5 079	-	5 079	-	100,0
600	60014	Drogi publiczne powiatowe	718 155	273 875	444 280	38,1	61,9
700	70005	Gospodarka gruntami i nieruchom.	142 011	-	142 011	-	100,0
710	71014	Opracowania geodezyjne i kartograficzne	7 280	-	7 280	-	100,0
710	71015	Nadzór budowlany	55 413	48 787	6 626	88,0	12,0
750	75011	Urzędy wojewódzkie	46 100	46 100	-	100,0	-
750	75019	Rady powiatów	62 364	-	62 364	-	100,0
750	75020	Starostwa powiatowe	1 179 097	852 290	326 807	72,3	27,7
750	75045	Komisje poborowe	25 610	-	25 610	-	100,0
750	75095	Pozostała działalność	145 395	-	145 395	-	100,0
754	75405	Komendy powiatowe Policji	2 309 036	1 785 953	523 083	77,3	22,7
754	75411	Komendy powiat.Państwowej Straży Pożarnej	787 987	581 397	206 590	73,8	26,2
757	75702	Obsługa pap.wart., kredytów i pożyczek JST	21 168	-	21 168	-	100,0
758	75809	Rozliczenia między jednostkami samorz.terytorialnego	20 883	-	20 883	-	100,0
801	80102	Szkoły podstawowe specjalne	348 594	281 594	67 000	80,8	19,2
801	80111	Gimnazja specjalne	153 557	139 801	13 756	91,0	9,0
801	80120	Licea ogólnokształcące	952 229	823 639	128 590	86,5	13,5
801	80130	Szkoły zawodowe	2 302 809	1 854 757	448 052	80,5	19,5
801	80133	Szkoły pomaturalne i policealne (SCHOLAR)	3 333	-	3 333	-	100,0
801	80134	Szkoły zawodowe specjalne (ZSZ BIAŁOGARD)	32 980	21 565	11 415	65,4	34,6
801	80195	Pozostała działalność	29 910	-	29 910	-	100,0
851	85111	Szpital ogólny	600 000	-	600 000	-	100,0
851	85132	Inspekcja sanitarna	216 139	195 667	20 472	90,5	9,5
851	85156	Składki na ubezpiecz.zdrow.oraz świadczenia dla os.nie obj.obow.ub.zdr.	1 278 478	-	1 278 478	-	100,0
853	85301	Placówki opiekuńczo-wychowawcze	831 645	543 426	288 219	65,3	34,7
853	85302	Domy pomocy społecznej	1 563 077	-	1 563 077	-	100,0
853	85304	Rodziny zastępcze	382 794	3 737	379 057	1,0	99,0
853	85316	Zasiłki rodzinne,pielęgnacyjne i	41 761	-	41 761	-	100,0

		wychowawcze					
853	85318	Powiatowe centra pomocy rodzinie	206 607	160 985	45 622	77,9	22,1
853	85321	Zespoły ds. orzekania o stopniu niepełnosprawności	18 544	11 841	6 703	63,9	36,1
853	85333	Powiatowe urzędy pracy	438 341	387 830	50 511	88,5	11,5
853	85395	Pozostała działalność	78 800	-	78 800	-	100,0
854	85401	Świetlice szkolne (ZSS BIAŁOGARD)	47 623	44 398	3 225	93,2	6,8
854	85402	Ośrodki szkolno-wychowawcze (Podborsko)	394 882	-	394 882	-	100,0
854	85406	Poradnie psych.-pedagog. oraz inne por. specjalistyczne	220 964	185 013	35 951	83,7	16,3
854	85407	Placówki wychowania pozaszkolnego	235 262	183 053	52 209	77,8	22,2
854	85410	Internaty i bursy szkolne	520 883	306 733	214 150	58,9	41,1
854	85415	Pomoc materialna dla uczniów	14 100	-	14 100	-	100,0
921	92105	Pozostałe zadania w zakresie kultury	3 000	-	3 000	-	100,0
921	92116	Biblioteki	3 000	-	3 000	-	100,0
926	92695	Pozostała działalność	60 200	-	60 200	-	100,0
		razem	16 726 153	8 906 156	7 819 997	53,2	46,8

**Wykonanie wydatków Powiatu Białogardzkiego
według paragrafów za okres I -VI 2001r.**

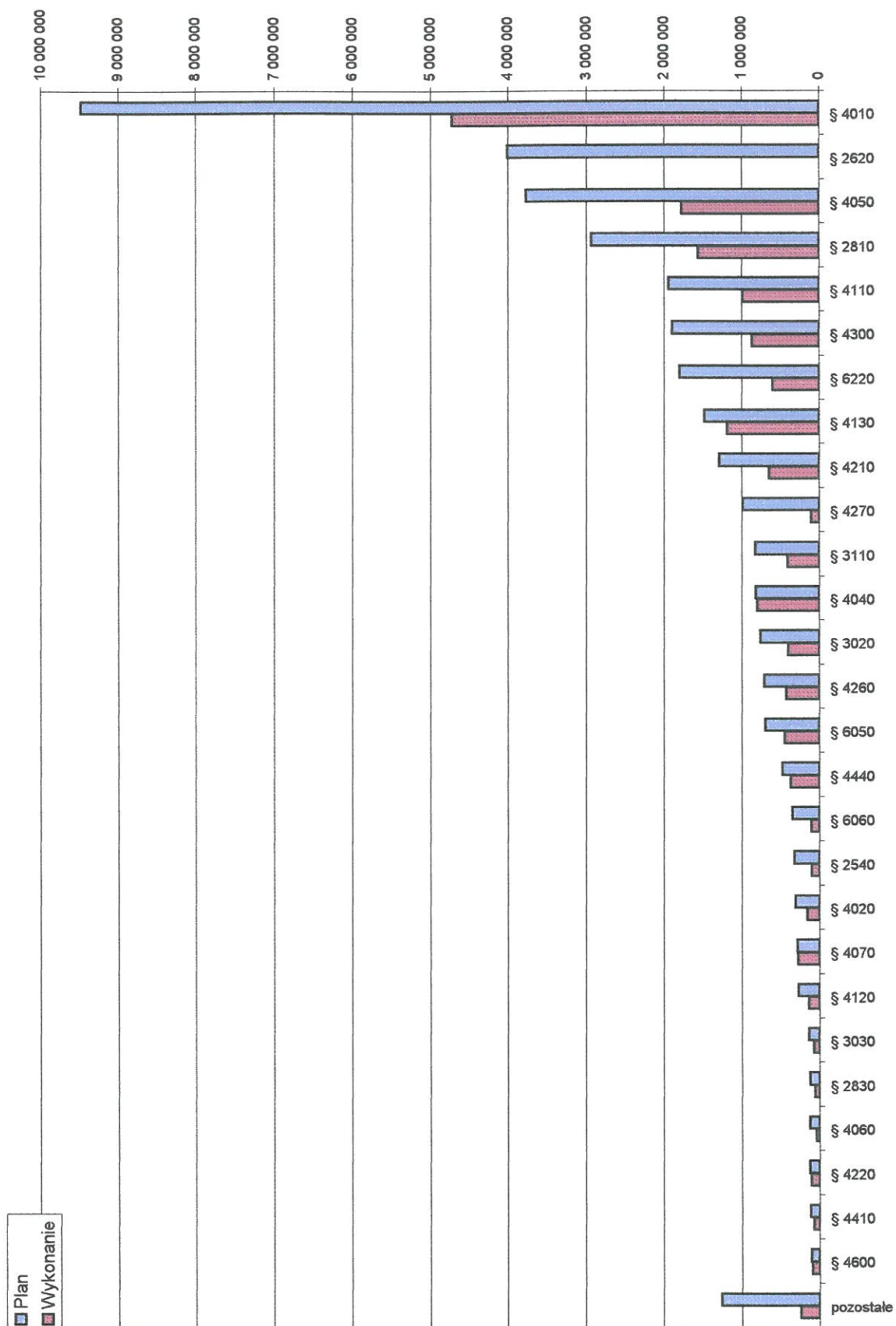
w zł

§	Nazwa paragrafu	Plan	Wykonanie	% zaawansowania planu
2310	Dot.cel.przek.gminie na zad.bież. real. na podstawie poroz.mędzy JST	47 880	20 883	43,6
2540	Dot.podmiot.z budżetu dla niepublicznej szkoły lub in.plac.oświat.-wychowawczej	320 792	99 545	31,0
2620	Dotacja przedmiotowa z budż. Otrzym.przez pozostałe jednostki sektora finansów publicznych	4 006 000	3 000	0,1
2810	Dotacja cel.z budżetu na finans.lub dofin. zadań zleconych do realizacji fundacjom	2 930 787	1 563 077	53,3
2820	Dot.cel.z budż.na fin.lub dofin.zadań zleconych do realizacji stowarzyszeniom	197 000	81 800	41,5
2830	Dot.cel.z budż.na fin.lub dofin.zad.zlec.do real.poz.jedn.nie zal.do sekt.fin.publicznych	123 000	60 200	48,9
3020	Nagrody i wydatki nie zaliczone do wynagrodzeń	758 391	395 835	52,2
3030	Różne wydatki na rzecz osób fizycznych	134 800	70 019	51,9
3110	Świadczenia społeczne	821 655	406 189	49,4
3240	Stypendia oraz inne formy pomocy dla uczniów	58 567	14 100	24,1
3250	Stypendia różne	1 161	-	-
4010	Wynagrodzenia osobowe pracowników	9 476 953	4 720 808	49,8
4020	Wynagrodzenia osob.członków korpusu służby cywilnej	311 764	155 764	50,0
4040	Dodatkowe wynagrodzenie roczne	815 915	799 092	97,9
4050	Uposażenia żołnierzy zaw.i nadterm.oraz funkcjonariuszy	3 767 120	1 772 158	47,0
4060	Pozostałe należn.żołn.zawod. I nadterm.oraz funkcjonariuszy	121 400	36 400	30,0
4070	Nagrody roczne dla żołn.zaw.i nadterm.oraz funkcjonariuszy	283 820	276 750	97,5
4080	Uposaż.oraz świadc.pien.wypl.przez okres roku żoł.i funkczwolnionym ze służby	24 610	24 601	100,0
4110	Składki na ubezpieczenia społeczne	1 939 739	985 967	50,8
4120	Składki Na Fundusz Pracy	270 525	134 616	49,8
4130	Składki na ubezpieczenia zdrowotne	1 480 361	1 185 646	80,1
4210	Zakup materiałów i wyposażenia	1 285 715	645 514	50,2
4220	Zakup środków żywności	121 260	102 559	84,6
4240	Zakup pomocy nauk, dydaktycznych i książek	33 063	5 285	16,0
4250	Zakup sprzętu i uzbrojenia	3 800	-	-
4260	Zakup energii	709 604	426 156	60,1
4270	Zakup usług remontowych	984 349	104 990	10,7
4280	Zakup usług zdrowotnych	6 950	5 103	73,4

4300	Zakup usług pozostałych	1 897 383	861 298	45,4
4410	Podróże służbowe krajowe	114 142	71 557	62,7
4420	Podróże służbowe zagraniczne	16 440	3 588	21,8
4430	Różne opłaty i składki	52 058	22 117	42,5
4440	Odpisy na ZFSS	476 467	369 679	77,6
4480	Podatek od nieruchomości	24 884	15 437	62,0
4500	Pozost.podatki na rzecz budżetów JST	4 100	2 166	52,8
4510	Opłaty na rzecz budżetu państwa	2 490	1 746	70,1
4520	Opłaty na rzecz budżetów JST	12 386	2 140	17,3
4530	Podatek od towarów i usług	29 839	17 815	59,7
4570	Odsetki od nietermin.wpłat z tyt.podatków i opłat	177	177	100,0
4580	Pozostałe odsetki	114	114	100,0
4600	Kary i odszkodowania	100 832	92 832	92,1
4810	Rezerwy	180 203	-	-
6050	Wydatki inwest.jedn.budżetowych	697 639	446 942	64,1
6060	Wydatki na zakupy inwest.jedn.budżetowych	349 430	101 320	29,0
6220	Dotacje cel.otryzm.zbudżetu na fin.i dofin.kosztów realiz.inwestycji i zakupów inwest.innych jednostek sekt.fin.publicznych	1 803 500	600 000	33,3
6650	Wpłaty gmin i powiatów na rzecz in.JST na dofin.zad. inwest.i zakupów inwestycyjnych	500 000	-	-
8070	Odsetki i dysk.od kraj.skarb.pap.wart.oraz pożyczek i kredytów	56 900	21 168	37,2
	Razem	37 355 965	16 726 153	44,8

Załącznik Nr 12
do Uchwały Nr XXVI/171/01
Rady Powiatu Białogardzkiego
z dnia 27 września 2001r.

Wykonanie wydatków Powiatu Białogardzkiego w okresie I-VI 2001r. w §§



WYKONANIE WYDATKÓW
związanych z realizacją zadań z zakresu administracji
rządowej i innych zadań zleconych powiatowi
za okres I - VI 2001r.

w zł

Dział	Rozdział	§	Treść	Plan po zmianach	Wykonanie	% zaawansowania planu
1	2	3	4	5	6	7
010			Rolnictwo i łowiectwo	520 953	221 063	42,4
	01005		Prace geodezyjno-urzędniowe	187 953	41 409	22,0
		4300	Zakup usług pozostałych	187 953	41 409	22,0
	01021		Inspekcja weterynaryjna	333 000	179 654	54,0
		4010	Wynagrodzenia osobowe pracowników	43 440	24 166	55,6
		4020	Wynagrodzenia osob.członków korpusu s.l.cywilnej	207 294	100 686	48,6
		4040	Dodatkowe wynagrodzenie roczne	20 622	20 622	100,0
		4110	Składki na ubezpieczenia społeczne	40 512	24 838	61,3
		4120	Składki Na Fundusz Pracy	6 303	3 403	54,0
		4210	Zakup materiałów i wyposażenia	300	-	-
		4300	Zakup usług pozostałych	1 467	689	47,0
		4410	Podróże służbowe krajowe	600	500	83,3
		4440	Odpisy na ZFSS	6 462	4 750	73,5
		6060	Wydatki na zakupy inwest.jedn.budżetowych	6 000	-	-
700			Gospodarka mieszkaniowa	9 000	6 260	69,6
	70005		Gospodarka gruntami i nieruchom.	9 000	6 260	69,6
		4260	Zakup energii	500	72	14,4
		4300	Zakup usług pozostałych	8 500	6 188	72,8
710			Działalność usługowa	170 000	38 880	22,9
	71013		Prace geodezyj.i kartogr.(nieinwestycyjne)	77 000	-	-
		4300	Zakup usług pozostałych	77 000	-	-
	71014		Opracowania geodezyjne i kartograficzne	32 000	7 280	22,8
		4300	Zakup usług pozostałych	32 000	7 280	22,8
	71015		Nadzór budowlany	61 000	31 600	51,8
		4010	Wynagrodzenia osobowe pracowników	50 694	24 319	48,0
		4110	Składki na ubezpieczenia społeczne	9 064	6 505	71,8
		4120	Składki Na Fundusz Pracy	1 242	776	62,5
750			Administracja publiczna	113 200	66 716	58,9
	75011		Urzędy wojewódzkie	92 000	46 100	50,1
		4010	Wynagrodzenia osobowe pracowników	81 450	40 725	50,0
		4110	Składki na ubezpieczenia społeczne	8 560	4 380	51,2
		4120	Składki Na Fundusz Pracy	1 990	995	50,0
	75045		Komisje poborowe	21 200	20 616	97,2
		4210	Zakup materiałów i wyposażenia	3 070	2 571	83,7
		4300	Zakup usług pozostałych	18 009	17 924	99,5
		4410	Podróże służbowe krajowe	121	121	100,0
754			Bezpieczeństwo publiczne i ochr.przeciwpożarowa	5 937 700	3 052 126	51,4
	75405		Komendy powiatowe Policji	4 161 500	2 264 639	54,4

	3020	Nagrody i wydatki nie zaliczone do wynagrodzeń	401 400	211 888	52,8
	3030	Różne wydatki na rzecz osób fizycznych	25 300	8 760	34,6
	4010	Wynagrodzenia osobowe pracowników	229 000	114 222	49,9
	4020	Wynagrodzenia osob.członków korpusu służb cyw.	86 000	47 553	55,3
	4040	Dodatkowe wynagrodzenie roczne	25 610	25 605	100,0
	4050	Uposażenia żołnierzy zaw.i nadterm.oraz funkcjonariuszy	2 504 000	1 260 200	50,3
	4060	Pozostałe należn.żołn.zawod. I nadterm.oraz funkcion.	114 000	34 014	29,8
	4070	Nagrody roczne dla żołn.zaw.i nadterm.oraz funkcjonariuszy	199 390	192 976	96,8
	4080	Uposaż.oraz świadcz.pien.wypł.przez okres roku żoł.i funkczwoinionym ze służby	24 610	24 601	100,0
	4110	Składki na ubezpieczenia społeczne	62 000	39 018	62,9
	4120	Składki Na Fundusz Pracy	8 600	5 167	60,1
	4210	Zakup materiałów i wyposażenia	166 200	104 884	63,1
	4220	Zakup środków żywności	8 500	5 517	64,9
	4260	Zakup energii	60 000	33 872	56,5
	4270	Zakup usług remontowych	43 390	20 662	47,6
	4300	Zakup usług pozostałych	157 000	107 272	68,3
	4410	Podróże służbowe krajowe	16 000	11 658	72,9
	4440	Odpisy na ZFŚS	12 700	6 000	47,2
	4480	Podatek od nieruchomości	15 800	9 285	58,8
	4510	Oplaty na rzecz budżetu państwa	2 000	1 485	74,3
75411		Komendy powiat.Państwowej Straży Pożarnej	1 776 200	787 487	44,3
	3020	Nagrody i wydatki nie zaliczone do wynagrodzeń	231 870	122 543	52,8
	4020	Wynagrodzenia osob.członków korpusu służb cyw.	18 470	7 525	40,7
	4040	Dodatkowe wynagrodzenie roczne	1 330	1 303	98,0
	4050	Uposażenia żołnierzy zaw.i nadterm.oraz funkcjonariuszy	1 208 820	479 648	39,7
	4060	Pozost.należn.żoł.zaw.i nadterm.oraz funkcjonariuszy	7 400	2 386	32,2
	4070	Nagrody roczne dla żołn.zaw.i nadterm.oraz funkcjonariuszy	80 000	79 484	99,4
	4110	Składki na ubezpieczenia społeczne	26 450	9 647	36,5
	4120	Składki Na Fundusz Pracy	3 680	1 404	38,2
	4210	Zakup materiałów i wyposażenia	86 200	23 173	26,9
	4250	Zakup sprzętu i uzbrojenia	3 800	-	-
	4260	Zakup energii	45 000	26 642	59,2
	4270	Zakup usług remontowych	17 500	7 637	43,6
	4300	Zakup usług pozostałych	34 200	18 651	54,5
	4410	Podróże służbowe krajowe	3 300	2 670	80,9
	4440	Odpisy na ZFŚS	3 000	1 882	62,7
	4480	Podatek od nieruchomości	590	465	78,8
	4500	Pozost.podatki na rzecz budżetów JST	4 100	2 166	52,8
	4510	Oplaty na rzecz budżetu państwa	490	261	53,3
851		Ochrona zdrowia	2 004 436	1 475 195	73,6
85132		Inspekcja sanitarna	423 243	196 717	46,5
	4010	Wynagrodzenia osobowe pracowników	330 664	138 409	41,9
	4040	Dodatkowe wynagrodzenie roczne	24 748	24 528	99,1
	4110	Składki na ubezpieczenia społeczne	46 875	28 794	61,4
	4120	Składki Na Fundusz Pracy	8 713	3 937	45,2
	4210	Zakup materiałów i wyposażenia	4 043	176	4,4
	4260	Zakup energii	1 000	112	11,2
	4300	Zakup usług pozostałych	6 000	557	9,3
	4410	Podróże służbowe krajowe	1 200	204	17,0

85156		Składki na ubezpieczenie zdrowotne oraz świadczenia dla os. nie obj. obow. ub. zdr.	1 581 193	1 278 478	80,9
	4130	Składki na ubezpieczenia zdrowotne	1 480 361	1 185 646	80,1
	4600	Kary i odszkodowania	100 832	92 832	92,1
853		Opieka społeczna	904 000	478 358	52,9
85316		Zasiłki rodzinne, pielęgnacyjne i wychowawcze	75 000	41 761	55,7
	3110	Świadczenia społeczne (POLICJA)	52 000	27 017	52,0
	3110	Świadczenia społeczne (STRAŻ POŻ.)	23 000	14 744	64,1
85318		Powiatowe centra pomocy rodzinie	112 000	66 893	59,7
	4010	Wynagrodzenia osobowe pracowników	112 000	66 893	59,7
85321		Zespoły ds. orzekania o stopniu niepełnosprawności	40 000	18 545	46,4
	4010	Wynagrodzenia osobowe pracowników	20 332	9 831	48,4
	4110	Składki na ubezpieczenia społeczne	3 640	1 770	48,6
	4120	Składki Na Fundusz Pracy	500	241	48,2
	4210	Zakup materiałów i wyposażenia	500	204	40,8
	4300	Zakup usług pozostałych	14 407	6 064	42,1
	4440	Odpisy na ZFŚS	621	435	70,0
85333		Powiatowe urzędy pracy	677 000	351 159	51,9
	4010	Wynagrodzenia osobowe pracowników	459 000	218 056	47,5
	4040	Dodatkowe wynagrodzenie roczne	38 000	37 562	98,8
	4110	Składki na ubezpieczenia społeczne	86 600	39 684	45,8
	4120	Składki Na Fundusz Pracy	11 500	5 346	46,5
	4210	Zakup materiałów i wyposażenia	20 100	12 170	60,5
	4260	Zakup energii	11 900	6 267	52,7
	4300	Zakup usług pozostałych	17 900	10 491	58,6
	4410	Podróże służbowe krajowe	5 500	5 083	92,4
	4430	Różne opłaty i składki	4 500	-	-
	4440	Odpisy na ZFŚS	22 000	16 500	75,0
925		Ogrody botan. i zoologiczne oraz nat. obszary i obiekty chronionej przyrody	1 000	-	-
92595		Pozostała działalność	1 000	-	-
	4300	Zakup usług pozostałych	1 000	-	-
		Razem	9 660 289	5 338 598	55,3

Załącznik Nr 14
do Uchwały Rady Powiatu Nr
XXVI/171/01
Z dnia 27 września 2001r.

WYKAZ WIELOLETNIICH PROGRAMÓW INWESTYCYJNYCH W 2001 ROKU

Dział	Rozdział	Jednostka realizująca program (lub koordynu- jąca jego wykonanie)	Rok		Nakłady finansowe w złotych		
			Rozpoczęcia	zakończenia	ogółem	Plan 2001	Wykonanie 2001
1	2	4	5	6	7	8	
851	85111	Zespół Opieki Zdrowotnej	1994	2002	209 122 000	1 803 500	600 000
853	85301	Starostwo Powiatowe	1998	2000	4 346 860	150 000	0

W dziale 79 rozdz. 8221 od 1998r. prowadzona jest inwestycja pod nazwą "Ośrodek Socjoterapii" w Podboresku. Inwestycję rozpoczęło Kuratorium Oświaty w Koszalinie

W dziale 851 rozdz. 85111 Zespół Opieki Zdrowotnej prowadzi inwestycję p.n. "Przebudowa i modernizacja Szpitala po byłych Jednostkach Armii Radzieckiej na Centrum Rehabilitacji z Oddziałami Szpitala Rejonowego w Białogardzie"

Załącznik Nr 15
do Uchwały Rady Powiatu Nr XXVI/171/01
Z dnia 27 września 2001r.

**PRZYCHODY I ROZCHODY
ZWIĄZANE Z FINANSOWANIEM NIEDOBORU
I ROZDYSPONOWANIEM NADWYŻKI
za okres I – VI 2001r.**

Wyszczególnienie	Plan	Wykonanie
A. Dochody na 2001r.	32 509 469	18 849 849
B. Wydatki na 2001r.	37 355 965	16 726 153
C. Nadwyżka/Deficyt (A-B)	- 4 846 496	2 123 696
D. Finansowanie(D1-D2)	4 846 496	896 496
D1. Przychody ogółem	4 896 496	896 496
z tego:		
<i>kredyty i pożyczki</i>	4 031 848	31 848
<i>spłaty pożyczek udzielonych</i>	-	-
<i>nadwyżka z lat ubiegłych</i>	-	-
D2. Rozchody ogółem	50 000	-
z tego:		
spłaty kredytów i pożyczek	50 000	-
pożyczki	-	-

Załącznik Nr 16
do Uchwały Rady
Powiatu NrXXVI/171/01
Z dnia 27 września 2001r,

**Zestawienie tabelaryczne przychodów i wydatków środków specjalnych
w szczególności do działów i rozdziałów**

Dział	Rozdział	PRZYCHODY				WYDATKI			
		Plan	Wykonanie	w tym stan środków pieniężnych na początek okresu spraw.	%	Plan	Wykonanie	w tym stan środków pieniężnych na koniec okresu spraw.	%
010	01021	6 000	6 585	-	110	6 000	6 585	1 647	110
600	60014	10 300	23 640	18 014	230	10 300	23 640	7 437	230
754	75411	24 780	7 790	274	31	24 780	7 790	577	31
801	80120	44 100	39 436	14 995	89	44 100	39 436	1 193	89
801	80130	41 222	38 222	10 240	93	41 222	38 222	775	93
801	80131	94 268	75 176	19 942	80	94 268	75 176	31 132	80
801	80102	59 408	54 783	10 838	92	59 408	54 783	8 105	92
851	85132	15 000	9 222	-	61	15 000	9 222	4 952	61
853	85301	3 220	1 818	603	56	3 220	1 818	536	56
853	85318	39 700	18 125	-	46	39 700	18 125	3 251	46
854	85406	1 000	1 820	-	182	1 000	1 820	1 591	182
854	85407	25 500	14 874	726	58	25 500	14 874	5 383	58
854	85410	272 483	163 973	24 943	60	272 483	163 973	16 064	60
OGÓLEM		636 981	455 464	100 575	72	636 981	455 464	82 643	72

**Zestawienie tabelaryczne przychodów i kosztów gospodarstwa pomocniczego
w szczególności do działów i rozdziałów**

Dział	Rozdział	PRZYCHODY			KOSZTY I INNE OBCIĄŻENIA		
		Plan	Wykonanie	%	Plan	Wykonanie	%
801	80197	301 500	128 654	43	301 500	130 409	43

Załącznik Nr 17
do Uchwały Rady Powiatu Nr
XXVII/171/01 z 27 września 2001r.

Zestawienie tabelaryczne przychodów i wydatków funduszy celowych

Nazwa funduszu	Przychody			Wydatki		
	Plan	Wykonanie	%	Plan	Wykonanie	%
Fundusz Gosp.Zasobem Geodezyjnym i Kartograficznym	430 000	303 738	70,6	430 000	303 738	70,6
Państw.Fund.Reh.Os.Niep.		549 005	40,6	1 350 598	549 005	40,6
Fundusz Pracy	2 279 445	13 760 140	603,7	2 279 445	13 760 140	603,7
Fundusz Och.Środowiska i Gospodarki Wodnej	100 000	82 289	82,3	100 000	82 289	82,3
Razem	4 160 043	14 695 172	353,2	4 160 043	14 695 172	353,2

Załącznik Nr 18
do Uchwały Rady Powiatu Nr
XXVI/171/01
z dnia 27 września 2001r.

WYKONANIE WYDATKÓW POWIATU BIAŁOGARDZKIEGO za okres I - VI 2001r.

w zł

Dział	Rozdział	§	Treść	Plan po zmianach	Wykonanie	% zaawanso- wania planu
1	2	3	4	5	6	7
010			Rolnictwo i łowiectwo	536 953	221 063	41,2
	01005		Prace geodezyjno-urzędzeniowe	187 953	41 409	22,0
		4300	Zakup usług pozostałych	187 953	41 409	22,0
	01021		Inspekcja weterynaryjna	338 000	179 654	53,2
		4010	Wynagrodzenia osobowe pracowników	43 440	24 166	55,6
		4020	Wynagrodzenia osob.członków korpusu sł.cywilnej	207 294	100 686	48,6
		4040	Dodatkowe wynagrodzenie roczne	20 622	20 622	100,0
		4110	Składki na ubezpieczenia społeczne	40 512	24 838	61,3
		4120	Składki Na Fundusz Pracy	6 303	3 403	54,0
		4210	Zakup materiałów i wyposażenia	300	-	-
		4300	Zakup usług pozostałych	6 467	689	10,7
		4410	Podróże służbowe krajowe	600	500	83,3
		4440	Odpisy na ZFŚS	6 462	4 750	73,5
		6060	Wydatki na zakupy inwest.jedn.budżetowych	6 000	-	-
	01095		Pozostała działalność	10 000	-	-
		4210	Zakup materiałów i wyposażenia	10 000	-	-
020			Leśnictwo	7 500	5 079	67,7
	02002		Nadzór nad gospodarką leśną	7 500	5 079	67,7
		4300	Zakup usług pozostałych	7 500	5 079	67,7
050			Rybolówstwo i rybactwo	5 000	-	-
	05095		Pozostała działalność	5 000	-	-
		2820	Dot.cel.z budż.na fin.lub dofin.zad.zlec.do real.stowarzysz.	5 000	-	-
600			Transport i łączność	1 601 694	718 155	44,8
	60014		Drogi publiczne powiatowe	1 601 694	718 155	44,8
		3020	Nagrody i wydatki nie zaliczone do wynagrodzeń	13 664	9 645	70,6
		4010	Wynagrodzenia osobowe pracowników	404 490	198 269	49,0
		4040	Dodatkowe wynagrodzenie roczne	30 553	30 553	100,0
		4110	Składki na ubezpieczenia społeczne	75 310	39 511	52,5
		4120	Składki Na Fundusz Pracy	10 395	5 542	53,3
		4210	Zakup materiałów i wyposażenia	153 876	117 949	76,7
		4260	Zakup energii	17 523	7 612	43,4
		4270	Zakup usług remontowych	482 680	59 487	12,3
		4280	Zakup usług zdrowotnych	1 050	110	10,5
		4300	Zakup usług pozostałych	298 415	185 371	62,1
		4410	Podróże służbowe krajowe	634	241	38,0
		4430	Różne opłaty i składki	3 500	3 500	100,0
		4440	Odpisy na ZFŚS	15 824	10 000	63,2
		4480	Podatek od nieruchomości	1 964	1 761	89,7
		4520	Opłaty na rzecz budżetów JST	2 386	2 140	89,7

	6060	Wydatki na zakupy inwest.jedn.budżetowych	89 430	46 464	52,0
630		Turystyka	35 000	-	-
	63003	Zadania w zakresie upowszechniania turystyki	35 000	-	-
	2830	Dot.cel.z budż.na fin.lub dofin.zad.zlec.do real.poz.jedn.nie zal.dosekt.fin.publ.	35 000	-	-
700		Gospodarka mieszkaniowa	159 000	142 011	89,3
	70005	Gospodarka gruntami i nieruchom.	159 000	142 011	89,3
	4210	Zakup materiałów i wyposażenia	30 000	22 552	75,2
	4260	Zakup energii	85 500	81 189	95,0
	4270	Zakup usług remontowych	886	610	68,8
	4300	Zakup usług pozostałych	41 323	36 370	88,0
	4480	Podatek od nieruchomości	1 009	1 008	99,9
	4570	Odsetki od nietermin.wpłat z tyt.podatków i opłat	168	168	100,0
	4580	Pozostałe odsetki	114	114	100,0
710		Działalność usługowa	239 000	62 693	26,2
	71013	Prace geodezyj.i kartogr.(nieinwestycyjne)	77 000	-	-
	4300	Zakup usług pozostałych	77 000	-	-
	71014	Opracowania geodezyjne i kartograficzne	32 000	7 280	22,8
	4300	Zakup usług pozostałych	32 000	7 280	22,8
	71015	Nadzór budowlany	101 000	55 413	54,9
	4010	Wynagrodzenia osobowe pracowników	69 193	34 958	50,5
	4040	Dodatkowe wynagrodzenie roczne	5 734	5 628	98,2
	4110	Składki na ubezpieczenia społeczne	13 397	7 213	53,8
	4120	Składki Na Fundusz Pracy	1 836	988	53,8
	4210	Zakup materiałów i wyposażenia	1 000	186	18,6
	4300	Zakup usług pozostałych	4 825	3 412	70,7
	4410	Podróże służbowe krajowe	3 232	1 245	38,5
	4440	Odpisy na ZFŚS	1 783	1 783	100,0
	71095	Pozostała działalność	29 000	-	-
	2820	Dot.cel.z budż.na fin.lub dofin.zad.zlec.do real.stowarzysz.	29 000	-	-
750		Administracja publiczna	3 430 174	1 458 566	42,5
	75011	Urzędy wojewódzkie	98 000	46 100	47,0
	4010	Wynagrodzenia osobowe pracowników	81 450	40 725	50,0
	4110	Składki na ubezpieczenia społeczne	14 560	4 380	30,1
	4120	Składki Na Fundusz Pracy	1 990	995	50,0
	75019	Rady powiatów	117 400	62 364	53,1
	3030	Różne wydatki na rzecz osób fizycznych	100 000	52 650	52,7
	4210	Zakup materiałów i wyposażenia	12 000	5 578	46,5
	4300	Zakup usług pozostałych	2 400	1 882	78,4
	4410	Podróże służbowe krajowe	1 560	953	61,1
	4420	Podróże służbowe zagraniczne	1 440	1 301	90,3
	75020	Starostwa powiatowe	2 888 914	1 179 097	40,8
	3020	Nagrody i wydatki nie zaliczone do wynagrodzeń	120	120	100,0
	4010	Wynagrodzenia osobowe pracowników	1 236 980	600 124	48,5
	4040	Dodatkowe wynagrodzenie roczne	100 585	100 585	100,0
	4110	Składki na ubezpieczenia społeczne	229 281	133 659	58,3
	4120	Składki Na Fundusz Pracy	32 188	17 922	55,7
	4210	Zakup materiałów i wyposażenia	320 000	93 750	29,3
	4260	Zakup energii	80 000	13 994	17,5
	4270	Zakup usług remontowych	165 000	1 702	1,0
	4300	Zakup usług pozostałych	397 040	127 155	32,0
	4410	Podróże służbowe krajowe	48 975	33 545	68,5
	4420	Podróże służbowe zagraniczne	15 000	2 286	15,2
	4430	Różne opłaty i składki	1 437	1 437	100,0

	4440	Odpisy na ZFŚS	27 160	27 160	100,0
	4480	Podatek od nieruchomości	5 300	2 978	56,2
	4520	Oplaty na rzecz budżetów JST	10 000	-	-
	4530	Podatek od towarów i usług	29 839	17 815	59,7
	4570	Odsetki od nietermin.wpłat z tyt.podatków i opłat	9	9	100,0
	6060	Wydatki na zakupy inwest.jedn.budżetowych	190 000	4 856	2,6
75045		Komisje poborowe	27 100	25 610	94,5
	4210	Zakup materiałów i wyposażenia	3 070	2 571	83,7
	4280	Zakup usług zdrowotnych	5 900	4 993	84,6
	4300	Zakup usług pozostałych	18 009	17 925	99,5
	4410	Podróże służbowe krajowe	121	121	100,0
75095		Pozostała działalność	298 760	145 395	48,7
	4210	Zakup materiałów i wyposażenia	11 000	7 939	72,2
	4300	Zakup usług pozostałych	215 233	77 442	36,0
	4430	Różne opłaty i składki	22 527	10 014	44,5
	6060	Wydatki na zakupy inwest.jedn.budżetowych	50 000	50 000	100,0
764		Bezpieczeństwo publiczne i ochr.przeciwpożarowa	6 042 700	3 097 023	51,3
75405		Komendy powiatowe Policji	4 241 520	2 309 036	54,4
	3020	Nagrody i wydatki nie zaliczone do wynagrodzeń	404 600	213 688	52,8
	3030	Różne wydatki na rzecz osób fizycznych	25 300	8 760	34,6
	4010	Wynagrodzenia osobowe pracowników	229 000	114 222	49,9
	4020	Wynagrodzenia osob.członków korpusu służb cyw.	86 000	47 553	55,3
	4040	Dodatkowe wynagrodzenie roczne	25 610	25 605	100,0
	4050	Uposażenia żołnierzy zaw.i nadterm.oraz funkcjonariuszy	2 558 300	1 292 510	50,5
	4060	Pozostałe należn.żołn.zawod. I nadterm.oraz funkcion.	114 000	34 014	29,8
	4070	Nagrody roczne dla żołn.zaw.i nadterm.oraz funkcjonariuszy	203 820	197 266	96,8
	4080	Uposaż.oraz świadcz.pien.wypł.przez okres roku żoł.i funkcz.zwolnionym ze służby	24 610	24 601	100,0
	4110	Składki na ubezpieczenia społeczne	71 050	44 235	62,3
	4120	Składki Na Fundusz Pracy	10 000	5 947	59,5
	4210	Zakup materiałów i wyposażenia	168 840	104 884	62,1
	4220	Zakup środków żywności	8 500	5 517	64,9
	4260	Zakup energii	60 000	33 872	56,5
	4270	Zakup usług remontowych	43 390	20 662	47,6
	4300	Zakup usług pozostałych	157 000	107 272	68,3
	4410	Podróże służbowe krajowe	17 000	11 658	68,6
	4440	Odpisy na ZFŚS	12 700	6 000	47,2
	4480	Podatek od nieruchomości	15 800	9 285	58,8
	4510	Oplaty na rzecz budżetu państwa	2 000	1 485	74,3
	6060	Wydatki na zakupy inwest.jedn.budżetowych	4 000	-	-
75411		Komendy powiat.Państwowej Straży Pożarnej	1 801 180	787 987	43,7
	3020	Nagrody i wydatki nie zaliczone do wynagrodzeń	231 870	122 543	52,8
	4020	Wynagrodzenia osob.członków korpusu służb cyw.	18 470	7 525	40,7
	4040	Dodatkowe wynagrodzenie roczne	1 330	1 303	98,0
	4050	Uposażenia żołnierzy zaw.i nadterm.oraz funkcjonariuszy	1 208 820	479 648	39,7
	4060	Pozost.należn.żoł.zaw.i nadterm.oraz funkcjonariuszy	7 400	2 386	32,2
	4070	Nagrody roczne dla żołn.zaw.i nadterm.oraz funkcjonariuszy	80 000	79 484	99,4
	4110	Składki na ubezpieczenia społeczne	26 450	9 647	36,5
	4120	Składki Na Fundusz Pracy	3 680	1 404	38,2
	4210	Zakup materiałów i wyposażenia	86 700	23 673	27,3

	4250	Zakup sprzętu i uzbrojenia	3 800	-	-
	4260	Zakup energii	45 000	26 642	59,2
	4270	Zakup usług remontowych	17 500	7 637	43,6
	4300	Zakup usług pozostałych	34 200	18 651	54,5
	4410	Podróże służbowe krajowe	3 300	2 670	80,9
	4440	Odpisy na ZFŚS	3 000	1 882	62,7
	4480	Podatek od nieruchomości	590	465	78,8
	4500	Pozost.podatki na rzecz budżetów JST	4 100	2 166	52,8
	4510	Oplaty na rzecz budżetu państwa	490	261	53,3
	6050	Wydatki inwest.jedn.budżetowych	24 480	-	-
757		Obsługa długu publicznego	56 900	21 168	37,2
	75702	Obsługa pap.wart., kredytów i pożyczek JST	56 900	21 168	37,2
	8070	Odsetki i dysk.od kraj.scarb.pap.wart.oraz pożyczek i kredytów	56 900	21 168	37,2
758		Różne rozliczenia	228 083	20 883	9,2
	75809	Rozliczenia między jednostkami samorz.terytorialnego	47 880	20 883	43,6
	2310	Dot.cel.przek.gminie na zad.bież.real.na podst.poroz.między JST	47 880	20 883	43,6
	75818	Rezerwy ogólne i celowe	180 203	-	-
	4810	Rezerwy	180 203	-	-
801		Oświata i wychowanie	7 584 123	3 823 412	50,4
	80102	Szkoły podstawowe specjalne	599 137	348 594	58,2
	3020	Nagrody i wydatki nie zaliczone do wynagrodzeń	634	-	-
	4010	Wynagrodzenia osobowe pracowników	341 135	199 938	58,6
	4040	Dodatkowe wynagrodzenie roczne	39 000	37 502	96,2
	4110	Składki na ubezpieczenia społeczne	64 362	38 993	60,6
	4120	Składki Na Fundusz Pracy	8 821	5 161	58,5
	4210	Zakup materiałów i wyposażenia	18 930	6 985	36,9
	4240	Zakup pomocy nauk.,dydaktycznych i książek	3 274	10	0,3
	4260	Zakup energii	60 000	32 770	54,6
	4270	Zakup usług remontowych	21 750	750	3,4
	4300	Zakup usług pozostałych	22 206	12 591	56,7
	4410	Podróże służbowe krajowe	500	-	-
	4440	Odpisy na ZFŚS	18 525	13 894	75,0
	80111	Gimnazja specjalne	407 880	153 557	37,6
	4010	Wynagrodzenia osobowe pracowników	305 308	100 419	32,9
	4040	Dodatkowe wynagrodzenie roczne	14 600	13 970	95,7
	4110	Składki na ubezpieczenia społeczne	52 060	22 925	44,0
	4120	Składki Na Fundusz Pracy	7 134	2 487	34,9
	4210	Zakup materiałów i wyposażenia	1 000	-	-
	4240	Zakup pomocy nauk.,dydaktycznych i książek	9 436	-	-
	4440	Odpisy na ZFŚS	18 342	13 756	75,0
	80120	Licea ogólnokształcące	2 124 437	952 229	44,8
		Licea ogólnokształcące (LO BIAŁOGARD)	1 428 000	863 988	60,5
	3020	Nagrody i wydatki nie zaliczone do wynagrodzeń	5 200	-	-
	3030	Różne wydatki na rzecz osób fizycznych	9 500	8 609	90,6
	4010	Wynagrodzenia osobowe pracowników	918 977	539 093	58,7
	4040	Dodatkowe wynagrodzenie roczne	77 739	77 739	100,0
	4110	Składki na ubezpieczenia społeczne	178 819	116 470	65,1
	4120	Składki Na Fundusz Pracy	27 494	14 884	54,1
	4210	Zakup materiałów i wyposażenia	20 000	13 239	66,2
	4240	Zakup pomocy nauk.,dydaktycznych i książek	2 000	180	9,0
	4260	Zakup energii	40 000	24 358	60,9
	4270	Zakup usług remontowych	60 000	6 772	11,3
	4300	Zakup usług pozostałych	30 291	19 743	65,2

	4410	Podróże służbowe krajowe	3 600	2 116	58,8
	4440	Odpisy na ZFŚS	54 380	40 785	75,0
80120		Licea ogólnokształcące (LO TYCHOWO)	196 437	88 241	44,9
	3020	Nagrody i wydatki nie zaliczone do wynagrodzeń	4 533	2 653	58,5
	4010	Wynagrodzenia osobowe pracowników	129 243	58 161	45,0
	4040	Dodatkowe wynagrodzenie roczne	11 255	8 688	77,2
	4110	Składki na ubezpieczenia społeczne	34 914	7 353	21,1
	4120	Składki Na Fundusz Pracy	3 965	1 251	31,6
	4210	Zakup materiałów i wyposażenia	2 000	1 981	99,1
	4240	Zakup pomocy nauk., dydaktycznych i książek	500	246	49,2
	4260	Zakup energii	480	299	62,3
	4300	Zakup usług pozostałych	1 731	1 500	86,7
	4410	Podróże służbowe krajowe	1 000	997	99,7
	4440	Odpisy na ZFŚS	6 816	5 112	75,0
80120		Licea ogólnokształcące (LO KARLINO)	500 000	-	-
	6650	Wpłaty gmin i powiatów na rzecz in. JST na dofin. zad. Inw. i zak. inwestycyjnych	500 000	-	-
80130		Szkoły zawodowe	4 304 821	2 302 809	53,5
80130		Szkoły zawodowe (ZSZ BIAŁOGARD)	2 653 884	1 516 430	57,1
	3020	Nagrody i wydatki nie zaliczone do wynagrodzeń	3 712	3 199	86,2
	4010	Wynagrodzenia osobowe pracowników	1 727 785	950 252	55,0
	4040	Dodatkowe wynagrodzenie roczne	169 184	169 184	100,0
	4110	Składki na ubezpieczenia społeczne	354 146	175 824	49,6
	4120	Składki Na Fundusz Pracy	48 528	24 217	49,9
	4210	Zakup materiałów i wyposażenia	18 988	7 076	37,3
	4260	Zakup energii	170 938	118 370	69,2
	4270	Zakup usług remontowych	39 601	-	-
	4300	Zakup usług pozostałych	46 588	20 282	43,5
	4410	Podróże służbowe krajowe	1 663	962	57,8
	4440	Odpisy na ZFŚS	62 751	47 064	75,0
	6060	Wydatki na zakupy inwest. jedn. budżetowych	10 000	-	-
80130		Szkoły zawodowe (ZS TYCHOWO)	1 368 545	690 167	50,4
	3020	Nagrody i wydatki nie zaliczone do wynagrodzeń	71 563	27 178	38,0
	4010	Wynagrodzenia osobowe pracowników	782 518	379 138	48,5
	4040	Dodatkowe wynagrodzenie roczne	70 332	70 332	100,0
	4110	Składki na ubezpieczenia społeczne	174 409	75 682	43,4
	4120	Składki Na Fundusz Pracy	24 277	10 128	41,7
	4210	Zakup materiałów i wyposażenia	58 919	35 755	60,7
	4240	Zakup pomocy nauk., dydaktycznych i książek	8 800	3 216	36,5
	4260	Zakup energii	19 920	8 506	42,7
	4270	Zakup usług remontowych	57 932	-	-
	4300	Zakup usług pozostałych	30 058	27 159	90,4
	4410	Podróże służbowe krajowe	2 000	2 000	100,0
	4430	Różne opłaty i składki	6 000	4 710	78,5
	4440	Odpisy na ZFŚS	61 817	46 363	75,0
80130		Szkoły zawodowe (SCHOLAR)	282 392	96 212	34,1
	2540	Dot. podmiot. z budżetu dla niepublicznej szkoły lub in. plac. oświat.-wych.	282 392	96 212	34,1
80133		Szkoły pomaturalne i policealne (SCHOLAR)	38 400	3 333	8,7
	2540	Dot. podmiot. z budżetu dla niepublicznej szkoły lub in. plac. oświat.-wych.	38 400	3 333	8,7
80134		Szkoły zawodowe specjalne (ZSZ BIAŁOGARD)	74 448	32 980	44,3
	4010	Wynagrodzenia osobowe pracowników	44 497	18 285	41,1
	4110	Składki na ubezpieczenia społeczne	9 749	2 885	29,6

	4120	Składki Na Fundusz Pracy	1 335	395	29,6
	4210	Zakup materiałów i wyposażenia	636	280	44,0
	4260	Zakup energii	10 775	6 878	63,8
	4270	Zakup usług remontowych	1 510	-	-
	4300	Zakup usług pozostałych	1 247	848	68,0
	4410	Podróże służbowe krajowe	237	63	26,6
	4440	Odpisy na ZFŚS	4 462	3 346	75,0
80195		Pozostała działalność	35 000	29 910	85,5
	4210	Zakup materiałów i wyposażenia	3 000	124	4,1
	4300	Zakup usług pozostałych	2 000	-	-
	4440	Odpisy na ZFŚS	30 000	29 786	99,3
851		Ochrona zdrowia	7 837 936	2 094 617	26,7
85111		Szpitala ogólne	5 803 500	600 000	10,3
	2620	Dotacja przedm. z budż. otrzym.przez pozostałe jednostki sektora finansów publicznych	4 000 000	-	-
	6220	Dotacje cel.otrym.zbudżetu na fin.i dofin.kosztów realiz.inwestycji i zakupów inwest.innych jednostek sekt.fin.publ.	1 803 500	600 000	33,3
85132		Inspekcja sanitarna	453 243	216 139	47,7
	4010	Wynagrodzenia osobowe pracowników	330 664	138 409	41,9
	4040	Dodatkowe wynagrodzenie roczne	24 748	24 528	99,1
	4110	Składki na ubezpieczenia społeczne	52 875	28 793	54,5
	4120	Składki Na Fundusz Pracy	8 713	3 937	45,2
	4210	Zakup materiałów i wyposażenia	7 043	3 146	44,7
	4260	Zakup energii	4 000	2 496	62,4
	4300	Zakup usług pozostałych	10 790	5 291	49,0
	4410	Podróże służbowe krajowe	3 200	1 334	41,7
	4440	Odpisy na ZFŚS	10 399	7 800	75,0
	4480	Podatek od nieruchomości	811	405	49,9
85156		Składki na ubezp.zdrow.oraz świadczenia dla os.nie obj.obow.ub.zdr.	1 581 193	1 278 478	80,9
	4130	Składki na ubezpieczenia zdrowotne	1 480 361	1 185 646	80,1
	4600	Kary i odszkodowania	100 832	92 832	92,1
853		Opieka społeczna	6 852 187	3 561 569	52,0
85301		Placówki opiekuńczo-wychowawcze	1 554 000	831 645	53,5
		Placówki opiekuńczo-wychowawcze (DOM DZIECKA)	1 345 081	800 658	59,5
	3020	Nagrody i wydatki nie zaliczone do wynagrodzeń	8 748	8 748	100,0
	3110	Świadczenia społeczne	19 008	4 776	25,1
	4010	Wynagrodzenia osobowe pracowników	741 430	379 848	51,2
	4040	Dodatkowe wynagrodzenie roczne	60 788	60 787	100,0
	4110	Składki na ubezpieczenia społeczne	148 370	76 993	51,9
	4120	Składki Na Fundusz Pracy	19 996	10 762	53,8
	4210	Zakup materiałów i wyposażenia	99 360	73 567	74,0
	4220	Zakup środków żywności	100 000	89 802	89,8
	4240	Zakup pomocy nauk.,dydaktycznych i książek	5 000	1 633	32,7
	4260	Zakup energii	35 400	22 623	63,9
	4300	Zakup usług pozostałych	58 781	35 920	61,1
	4410	Podróże służbowe krajowe	4 300	2 174	50,6
	4440	Odpisy na ZFŚS	43 900	33 025	75,2
85301		Placówki opiekuńczo-wychowawcze (RODZ.DOM DZIECKA)	58 919	30 987	52,6
	3110	Świadczenia społeczne	1 068	568	53,2
	4010	Wynagrodzenia osobowe pracowników	20 819	10 190	48,9
	4040	Dodatkowe wynagrodzenie roczne	2 306	2 306	100,0
	4110	Składki na ubezpieczenia społeczne	4 263	2 234	52,4

	4120	Składki Na Fundusz Pracy	558	306	54,8
	4210	Zakup materiałów i wyposażenia	6 500	3 528	54,3
	4220	Zakup środków żywności	12 760	7 240	56,7
	4260	Zakup energii	800	408	51,0
	4300	Zakup usług pozostałych	8 491	3 191	37,6
	4440	Odpisy na ZFŚS	1 354	1 016	75,0
85301		Placówki opiekuńczo-wychowawcze (PODBORSKO)	150 000	-	-
	6050	Wydatki inwest.jedn.budżetowych	150 000		-
85302		Domy pomocy społecznej	2 930 787	1 563 077	53,3
	2810	Dotacja cel.z budżetu na finans.lub dofin.zad.zlec.do realizacji fundacjom	2 930 787	1 563 077	53,3
85304		Rodziny zastępcze	769 000	382 794	49,8
	3110	Świadczenia społeczne	721 579	359 084	49,8
	4110	Składki na ubezpieczenia społeczne	6 496	3 248	50,0
	4120	Składki Na Fundusz Pracy	979	489	49,9
	4300	Zakup usług pozostałych	39 946	19 973	50,0
85316		Zasiłki rodzinne,pielęgnacyjne i wychowawcze	75 000	41 761	55,7
	3110	Świadczenia społeczne (POLICJA)	52 000	27 017	52,0
	3110	Świadczenia społeczne (STRAŻ POŻ.)	23 000	14 744	64,1
85318		Powiatowe centra pomocy rodzinie	437 000	206 607	47,3
	4010	Wynagrodzenia osobowe pracowników	224 119	120 459	53,7
	4040	Dodatkowe wynagrodzenie roczne	16 220	16 220	100,0
	4110	Składki na ubezpieczenia społeczne	39 291	21 377	54,4
	4120	Składki Na Fundusz Pracy	5 386	2 929	54,4
	4210	Zakup materiałów i wyposażenia	41 140	7 487	18,2
	4260	Zakup energii	15 000	1 369	9,1
	4300	Zakup usług pozostałych	62 808	22 370	35,6
	4410	Podróże służbowe krajowe	8 140	2 201	27,0
	4430	Różne opłaty i składki	11 094	575	5,2
	4440	Odpisy na ZFŚS	6 742	4 560	67,6
	6050	Wydatki inwest.jedn.budżetowych	7 060	7 060	100,0
85321		Zespoły ds. orzekania o stopniu niepełnosprawności	40 000	18 544	46,4
	4010	Wynagrodzenia osobowe pracowników	20 332	9 831	48,4
	4110	Składki na ubezpieczenia społeczne	3 640	1 769	48,6
	4120	Składki Na Fundusz Pracy	500	241	48,2
	4210	Zakup materiałów i wyposażenia	500	204	40,8
	4300	Zakup usług pozostałych	14 407	6 064	42,1
	4440	Odpisy na ZFŚS	621	435	70,0
85333		Powiatowe urzędy pracy	889 000	438 341	49,3
		Powiatowe urzędy pracy (ZAD.ADMIN.RZĄD.)	677 000	351 159	51,9
	4010	Wynagrodzenia osobowe pracowników	459 000	218 056	47,5
	4040	Dodatkowe wynagrodzenie roczne	38 000	37 562	98,8
	4110	Składki na ubezpieczenia społeczne	86 600	39 684	45,8
	4120	Składki Na Fundusz Pracy	11 500	5 346	46,5
	4210	Zakup materiałów i wyposażenia	20 100	12 170	60,5
	4260	Zakup energii	11 900	6 267	52,7
	4300	Zakup usług pozostałych	17 900	10 491	58,6
	4410	Podróże służbowe krajowe	5 500	5 083	92,4
	4430	Różne opłaty i składki	4 500	-	-
	4440	Odpisy na ZFŚS	22 000	16 500	75,0
85333		Powiatowe urzędy pracy(ZAD.WŁASNE)	212 000	87 182	41,1
	4010	Wynagrodzenia osobowe pracowników	163 700	64 766	39,6
	4040	Dodatkowe wynagrodzenie roczne	13 300	9 041	68,0

	4110	Składki na ubezpieczenia społeczne	31 000	11 787	38,0
	4120	Składki Na Fundusz Pracy	4 000	1 588	39,7
85395		Pozostała działalność	157 400	78 800	50,1
	2820	Dot.cel.z budż.na fin.lub dofin.zad.zlec.do real.stowarzysz.	155 000	78 800	50,8
	2830	Dot.cel.z budż.na fin.lub dofin.zad.zlec.do real.poz.jedn.nie zal.dosekt.fin.publ.	2 400	-	-
854		Edukacyjna opieka wychowawcza	2 633 116	1 433 714	54,4
85401		Świetlice szkolne (ZSS BIALOGARD)	94 354	47 623	50,5
	4010	Wynagrodzenia osobowe pracowników	69 765	32 619	46,8
	4040	Dodatkowe wynagrodzenie roczne	5 075	5 075	100,0
	4110	Składki na ubezpieczenia społeczne	13 382	5 896	44,1
	4120	Składki Na Fundusz Pracy	1 832	808	44,1
	4440	Odpisy na ZFŚS	4 300	3 225	75,0
85402		Ośrodki szkolno-wychowawcze (Podborsko)	431 056	394 882	91,6
	6050	Wydatki inwest.jedn.budżetowych	431 056	394 882	91,6
85406		Poradnie psych.-pedagog. oraz inne por.specjalistyczne	502 475	220 964	44,0
	3020	Nagrody i wydatki nie zaliczone do wynagrodzeń	687	-	-
	4010	Wynagrodzenia osobowe pracowników	302 824	139 246	46,0
	4040	Dodatkowe wynagrodzenie roczne	23 560	20 378	86,5
	4110	Składki na ubezpieczenia społeczne	58 358	21 898	37,5
	4120	Składki Na Fundusz Pracy	7 996	3 491	43,7
	4210	Zakup materiałów i wyposażenia	16 000	11 100	69,4
	4240	Zakup pomocy nauk., dydaktycznych i książek	4 053	-	-
	4260	Zakup energii	4 000	2 501	62,5
	4270	Zakup usług remontowych	3 800	1 070	28,2
	4300	Zakup usług pozostałych	20 300	6 907	34,0
	4410	Podróże służbowe krajowe	3 200	1 100	34,4
	4440	Odpisy na ZFŚS	17 697	13 273	75,0
	6050	Wydatki inwest.jedn.budżetowych	40 000	-	-
85407		Placówki wychowania pozaszkolnego	439 061	235 262	53,6
	4010	Wynagrodzenia osobowe pracowników	275 000	133 349	48,5
	4040	Dodatkowe wynagrodzenie roczne	19 987	19 987	100,0
	4110	Składki na ubezpieczenia społeczne	50 575	26 131	51,7
	4120	Składki Na Fundusz Pracy	7 153	3 586	50,1
	4210	Zakup materiałów i wyposażenia	24 413	5 032	20,6
	4260	Zakup energii	17 868	12 725	71,2
	4270	Zakup usług remontowych	5 000	5 000	100,0
	4300	Zakup usług pozostałych	19 389	12 310	63,5
	4410	Podróże służbowe krajowe	4 880	2 346	48,1
	4440	Odpisy na ZFŚS	14 796	14 796	100,0
85410		Internaty i bursy szkolne	1 101 441	520 883	47,3
		Internaty i bursy szkolne (ZSZ BIAŁOGARD)	549 729	292 863	53,3
	3020	Nagrody i wydatki nie zaliczone do wynagrodzeń	3 437	3 200	93,1
	4010	Wynagrodzenia osobowe pracowników	340 848	132 140	38,8
	4040	Dodatkowe wynagrodzenie roczne	27 295	26 273	96,3
	4110	Składki na ubezpieczenia społeczne	62 511	25 981	41,6
	4120	Składki Na Fundusz Pracy	8 565	3 771	44,0
	4210	Zakup materiałów i wyposażenia	10 110	10 049	99,4
	4260	Zakup energii	20 500	20 500	100,0
	4270	Zakup usług remontowych	1 300	1 300	100,0
	4300	Zakup usług pozostałych	10 085	9 720	96,4
	4410	Podróże służbowe krajowe	130	-	-
	4440	Odpisy na ZFŚS	19 905	14 929	75,0
	6050	Wydatki inwest.jedn.budżetowych	45 043	45 000	99,9

85410		Internaty i bursy szkolne (ZS TYCHOWO)	551 712	228 020	41,3
	3020	Nagrody i wydatki nie zaliczone do wynagrodzeń	9 623	4 861	50,5
	4010	Wynagrodzenia osobowe pracowników	213 936	84 145	39,3
	4040	Dodatkowe wynagrodzenie roczne	18 092	15 224	84,1
	4110	Składki na ubezpieczenia społeczne	43 359	16 561	38,2
	4120	Składki Na Fundusz Pracy	5 901	2 638	44,7
	4210	Zakup materiałów i wyposażenia	136 290	74 710	54,8
	4260	Zakup energii	10 000	2 777	27,8
	4270	Zakup usług remontowych	84 000	-	-
	4300	Zakup usług pozostałych	17 000	17 000	100,0
	4410	Podróże służbowe krajowe	370	248	67,0
	4440	Odpisy na ZFŚS	13 141	9 856	75,0
85415		Pomoc materialna dla uczniów	59 728	14 100	23,6
	3240	Stypendia oraz inne formy pomocy dla uczniów	58 567	14 100	24,1
	3250	Stypendia różne	1 161	-	-
85418		Przeciwdziałanie i ograniczanie skutków patologii społecznej	5 000	-	-
	3110	Świadczenia społeczne	5 000	-	-
921		Kultura i ochrona dziedzictwa narodowego	21 000	6 000	28,6
	92105	Pozostałe zadania w zakresie kultury	12 000	3 000	25,0
	2820	Dot.cel.z budż.na fin.lub dofin.zad.zlec.do real.stowarzysz.	8 000	3 000	37,5
	4210	Zakup materiałów i wyposażenia	4 000	-	-
	92108	Filharmonie, orkiestry, chóry i kapele	3 000	-	-
	4300	Zakup usług pozostałych	3 000	-	-
	92116	Biblioteki	6 000	3 000	50,0
	2620	Dot.przedm.z budż.dla poz.jedn.sekt.fin.publ.	6 000	3 000	50,0
925		Ogrody botan.i zoologiczne oraz nat.obszary i obiekty chronionej przyrody	1 000	-	-
	92595	Pozostała działalność	1 000	-	-
	4300	Zakup usług pozostałych	1 000	-	-
926		Kultura fizyczna i sport	85 600	60 200	70,3
	92695	Pozostała działalność	85 600	60 200	70,3
	2830	Dot.cel.z budż.na fin.lub dofin.zad.zlec.do real.poz.jedn.nie zal.dosekt.fin.publ.	85 600	60 200	70,3
		razem	37 355 965	16 726 153	44,8