

Uchwała Nr 70/02
Zarządu Powiatu w Białogardzie
z dnia 14 listopada 2002r.

w sprawie projektu budżetu Powiatu Białogardzkiego na rok 2003.

Na podstawie art. 28i i art. 32 ust. 1 i 2 pkt 1 i art. 55 ust. 1 i 2 ustawy z dnia 5 czerwca 1998r. o samorządzie powiatowym (Dz. U. Nr 91, poz. 578 z późn. zm.) oraz art. 119, 120 i 121 ust. 1 ustawy z dnia 26 listopada 1998r. o finansach publicznych (Dz. U. Nr 155, poz. 1014 z późn. zm.) Zarząd Powiatu w Białogardzie uchwała, co następuje:

§ 1

Przyjmuje się:

- 1) projekt uchwały budżetowej, obejmującej projekt budżetu Powiatu Białogardzkiego na rok 2003, określający:
 - a) zbiorczy plan dochodów i wydatków budżetu w kwotach:
 - dochody – 27.559.461 zł,
 - wydatki – 27.026.181 zł,
 - b) dochody według ważniejszych źródeł,
 - c) dochody według działów klasyfikacji,
 - d) dochody własne oraz dochody na realizację zadań własnych według działów klasyfikacji budżetowej,
 - e) dochody związane z realizacją zadań z zakresu administracji rządowej i innych zadań zleconych Powiatowi ustawami,
 - f) wydatki w podziale na działy i rozdziały klasyfikacji wydatków,
 - g) wydatki związane z realizacją zadań własnych,
 - h) wydatki związane z realizacją zadań z zakresu administracji rządowej i innych zadań zleconych Powiatowi ustawami,
 - i) przeznaczenie nadwyżki budżetu,
 - j) wydatki związane z wieloletnimi programami inwestycyjnymi,
 - k) przychody i wydatki gospodarstw pomocniczych powiatowych jednostek budżetowych i środków specjalnych,
 - l) przychody i wydatki funduszy celowych,
 - 2) materiały informacyjne do projektu budżetu:
 - a) objaśnienia do budżetu,
 - b) informację o stanie mienia Powiatu,
 - c) wydatki w dziale 801 Oświata i wychowanie oraz w dziale 854 Edukacyjna opieka wychowawcza,
 - d) prognozę kształtowania się kwoty długu publicznego Powiatu w latach 2003-2011
- w brzmieniu stanowiącym załącznik do uchwały.

2

§ 2

Projekt uchwały budżetowej na rok 2003 wraz z materiałami informacyjnymi, o których mowa w § 1, przedstawia się:

- 1) Regionalnej Izbie Obrachunkowej w Szczecinie – celem zaopiniowania,
- 2) Radzie Powiatu.

§ 3

W przypadku nieuchwalenia budżetu Powiatu w terminie do dnia 31 grudnia 2002r., do czasu uchwalenia uchwały budżetowej przez Radę Powiatu, nie później jednak niż do dnia 31 marca 2003r., podstawą gospodarki finansowej (budżetowej) Powiatu jest projekt uchwały budżetowej, o której mowa w § 1, przedłożony Radzie Powiatu.

§ 4

Wykonanie uchwały powierza się Staroście oraz Skarbnikowi Powiatu.

§ 5

Uchwała wchodzi w życie z dniem podjęcia.

STAROSTA
w/z *Bagiński*
m. r. Krzysztof Bagiński
STAROSTA

PROJEKT BUDŻETU

POWIATU BIAŁOGARDZKIEGO

na 2003 rok

BIAŁOGARD, LISTOPAD 2002 ROK

PROJEKT

**Uchwała Nr
Rady Powiatu w Białogardzie
z dnia
Uchwała budżetowa na rok 2003.**

Na podstawie art. 12 pkt 5, 8 lit. d), e) i pkt 9 i art. 59 ust. 2 ustawy z dnia 5 czerwca 1998r. o samorządzie powiatowym (Dz. U. z 2001r. Nr 142, poz. 1592) oraz art. 49 ust. 1, art. 109 ust. 1, art. 116 ust. 1, art. 117 ust. 2, art. 124 ust. 1 i 2, art. 128 ust. 2 pkt 1 i art. 134 ust. 4 ustawy z dnia 26 listopada 1998r. o finansach publicznych (Dz. U. Nr 155, poz. 1014 z późn. zm.) Rada Powiatu w Białogardzie uchwała, co następuje:

§ 1

1. Ustala się dochody budżetu Powiatu Białogardzkiego na rok 2003 w wysokości 27.559.461 zł, w tym:
 - 1) dochody własne 1.272.673 zł
 - 2) udziały w podatkach stanowiących dochód budżetu państwa 257.225 zł
 - 3) subwencje z budżetu państwa na zadania realizowane przez Powiat 11.582.063 zł
 - 4) dotacje celowe na realizację zadań z zakresu administracji rządowej 9.345.500 zł
 - 5) dotacje celowe na finansowanie zadań własnych 5.102.000 zł
2. Dochody i wydatki według działów klasyfikacji budżetowej określa załącznik nr 1, dochody według działów klasyfikacji budżetowej określa załącznik nr 2 a dochody według ważniejszych źródeł – załącznik nr 3.
3. Dochody związane z realizacją zadań z zakresu administracji rządowej oraz innych zadań zleconych Powiatowi ustawami na rok 2003, o których mowa w ust. 1 pkt 4, określa załącznik nr 4.
4. Dochody na finansowanie zadań własnych, w tym z dotacji celowej, o której mowa w ust. 1 pkt 5, określa załącznik nr 5.

§ 2

1. Ustala się wydatki budżetu Powiatu Białogardzkiego na rok 2003 w wysokości 27.026.181 zł, w tym:
 - 1) wydatki na realizację zadań własnych 17.680.681 zł
 - 2) wydatki związane z realizacją zadań z zakresu administracji rządowej 9.345.500 zł
2. Ustala się wydatki na finansowanie inwestycji w wysokości 1.898.894 zł.
3. Wydatki w podziale na działy klasyfikacji budżetowej, określa załącznik nr 6.
4. Wydatki w podziale na działy i rozdziały klasyfikacji wydatków, w tym wydatki na finansowanie inwestycji, o których mowa w ust. 2, określa załącznik nr 7.
5. Wydatki związane z realizacją zadań z zakresu administracji rządowej i innych zadań zleconych Powiatowi ustawami, o których mowa w ust. 1 pkt 2, określa załącznik nr 8.
6. Wydatki na realizację zadań własnych finansowanych z dotacji celowej, o której mowa w § 1 ust. 1 pkt 5, określa załącznik nr 9.



§ 3

Ustala się plany przychodów i wydatków gospodarstw pomocniczych jednostek budżetowych i środków specjalnych - zgodnie z załącznikiem nr 10.

§ 4

Ustala się przychody i wydatki:

- 1) Powiatowego Funduszu Gospodarki Zasobem Geodezyjnym i Kartograficznym,
 - 2) Powiatowego Funduszu Ochrony Środowiska i Gospodarki Wodnej
- zgodnie z załącznikiem nr 11.

§ 5

Ustala się wydatki związane z wieloletnimi programami inwestycyjnymi - zgodnie z załącznikiem nr 12.

§ 6

1. Budżet Powiatu Białogardzkiego na rok 2003 zamyka się nadwyżką w wysokości 533.280 zł.
2. Przeznaczenie nadwyżki budżetu określa załącznik nr 13.

§ 7

Materiały informacyjne stanowią załączniki:

- 1) informacja o stanie mienia Powiatu - załącznik nr 14,
- 2) wydatki w dziale 801 Oświata i wychowanie oraz w dziale 854 Edukacyjna opieka wychowawcza – załącznik nr 15,
- 3) prognoza kształtowania się kwoty długu publicznego Powiatu – załącznik nr 16.

§ 8

Upoważnia się Zarząd Powiatu do dokonywania zmian w budżecie Powiatu obejmujących przenoszenie wydatków między rozdziałami i paragrafami – z wyłączeniem przeniesień wydatków między działami.

§ 9

1. Maksymalna wysokość (łącznie kwota) kredytów i pożyczek krótkoterminowych zaciąganych przez Zarząd Powiatu w roku budżetowym na pokrycie występującego w ciągu roku deficytu (niedoboru) budżetu (podlegających spłacie w tym samym roku, w którym zostały zaciągnięte) nie może przekroczyć kwoty 780.000 zł.
2. W granicach określonych w ust. 1 Zarząd Powiatu może zaciągać kredyty bankowe w wybranych przez siebie bankach.

§ 10

Suma zaciągniętych kredytów i pożyczek, o których mowa w § 11 ust. 1, oraz na finansowanie wydatków nie znajdujących pokrycia w planowanych dochodach Powiatu nie może przekroczyć takiej wysokości, aby łączna kwota przypadających do spłaty w roku 2003 rat tych kredytów i pożyczek wraz z należnymi w roku 2003 odsetkami od tych kredytów i



pożyczek nie przekroczyła 15% planowanych dochodów budżetu Powiatu na rok 2003, a łączna kwota długu Powiatu na koniec roku 2003 nie przekroczyła 60% dochodów Powiatu w roku 2003.

§ 11

1. Zarząd Powiatu może w roku 2003 podejmować uchwały dotyczące zobowiązań w zakresie podejmowania inwestycji i remontów o wartości nie przekraczającej granicy 200.000 zł.
2. Zarząd Powiatu może w roku 2003 zaciągać samodzielnie inne niż określone w ust. 1 zobowiązania związane z realizacją zadań Powiatu do sumy 780.000 zł.

§ 12

Upoważnia się Zarząd Powiatu do spłat zobowiązań Powiatu przypadających do spłaty w roku 2003 w granicach i terminach wynikających z umów stanowiących podstawę zawarcia transakcji.

§ 13

Wykonanie uchwały powierza się Zarządowi Powiatu.

§ 14

Uchwała podlega opublikowaniu w trybie określonym w odrębnych przepisach.

§ 15

Uchwała wchodzi w życie z dniem 1 stycznia 2003r.


RADCA PRAWNY
mgr Walekian Ławnikowski
Kp. KO-258/82

Objaśnienia do projektu budżetu na 2003 rok.

Projekt budżetu Powiatu Białogardzkiego na rok 2003 został opracowany w oparciu i w granicach kwot dochodów i wydatków określonych przez:

1. Ministerstwo Finansów pismem ST4-4820/939/2002 z dnia 11 października 2002r. w zakresie planowanych rocznych wielkości poszczególnych części subwencji ogólnej oraz dochodów z tytułu udziału we wpływach z podatku dochodowego od osób fizycznych.
2. Wojewodę Zachodniopomorskiego zgodnie z pismem FB.1-3010/36/2002 z dnia 24 października 2002r. w zakresie wstępnych wielkości dotacji celowych z budżetu państwa.
3. Starostwo Powiatowe w Białogardzie w oparciu o przeprowadzone analizy działalności poszczególnych zadań budżetowych.

Powiat Białogardzki zakłada w budżecie 2003r. dochody w kwocie 27.559.461 zł, a wydatki w kwocie 27.026.181 zł. Różnica pomiędzy dochodami i wydatkami w wysokości 533.280 zł stanowi nadwyżkę budżetową, która przeznaczona jest w całości na spłatę rat pożyczki i kredytów zaciągniętych w latach 2000-2001.

W 2003r. spłatą objęte są:

- 1) pożyczka zaciągnięta w 2000r. w Wojewódzkim Funduszu Ochrony Środowiska i Gospodarki Wodnej w Szczecinie na kwotę 500.000 zł. Wysokość raty do spłaty
50.000 zł
- 2) kredyt zaciągnięty w 2000r. w Banku Zachodnim WBK S.A. na kwotę 500.000 zł. Wysokość raty do spłaty
83.280 zł
- 3) kredyt zaciągnięty w 2001r. w BIG Banku Gdańskim S.A. na kwotę 4.000.000 zł. Wysokość raty do spłaty
400.000 zł

I DOCHODY

Planowana w budżecie powiatu wielkość dochodów budżetowych na rok 2003 zamyka się kwotą 27.559.461 zł.

Źródłami dochodów są:

1. Dochody własne powiatu 1.272.673 zł

Dochody własne stanowią 4,6% dochodów ogółem.

Szacunek dochodów własnych uwzględnia następujące tytuły:

- wpływy z opłaty komunikacyjnej w kwocie 600.000 zł,
- wpływy za zarząd nieruchomościami powiatu w kwocie 3.600 zł,
- dochody z najmu i dzierżawy składników majątkowych w kwocie 70.289 zł,

- wpłaty z tytułu odpłatnego nabycia prawa własności nieruchomości w kwocie 428.784 zł,
- odsetki od środków pieniężnych zgromadzonych na rachunkach bankowych i lokatach terminowych w kwocie 160.000 zł,
- dochody związane z realizacją zadań z zakresu administracji rządowej w kwocie 10.000 zł.

2. Udział we wpływach z podatku dochodowego od osób fizycznych 257.225 zł
 Dochody z tyt. udziału we wpływach z podatku dochodowego od osób fizycznych stanowią około 1% dochodów ogółem. Przyjęta przez Ministra Finansów kwota nie ma charakteru dyrektywnego a jedynie informacyjno-szacunkowy i może ulegać zmianie w trakcie realizacji budżetu.

3. Dotacje celowe 14.447.500 zł
 Dotacje celowe stanowią podstawowe źródło dochodów powiatu obejmujące 52,4% dochodów ogółem.

Dotacje przeznaczone są na realizację zadań z zakresu administracji rządowej w kwocie 9.345.500 zł oraz realizację zadań własnych w kwocie 5.102.000 zł. Z zadań rządowych 71% środków finansuje Komendy powiatowe Policji i Straży Pożarnej, a z zadań własnych 99,3% przeznacza się na finansowanie zadań z zakresu opieki społecznej.

W dotacjach na zadania własne – na obecnym etapie planowania- nie włączona została inwestycja pod nazwą „Przebudowa i Modernizacja Szpitala po byłych Jednostkach Armii Radzieckiej na Centrum Rehabilitacji z Oddziałami dla potrzeb Szpitala Rejonowego w Białogardzie” wynika to z faktu, że dotacje na wspieranie inwestycji objętych kontraktami wojewódzkimi zostały zaplanowane w rezerwie celowej budżetu państwa, która będzie rozdysponowana w toku wykonywania budżetu.

Z podpisanego na 2003r. kontraktu wynika, że na przedmiotową inwestycję powiat otrzyma 16.250.000 zł.

4. Subwencja ogólna 11.582.063 zł
 Subwencja ogólna ze swym udziałem 42% stanowi drugie co do wielkości źródło dochodów powiatu.

Subwencję ogólną tworzą trzy części:

- część oświatowa subwencji ogólnej w kwocie 8.814.036 zł
- część drogowa subwencji ogólnej w kwocie 2.011.762 zł
- część wyrównawcza subwencji ogólnej w kwocie 756.265 zł

Każda z części subwencji ogólnej charakteryzuje się innym sposobem naliczania uzależnionym od rodzaju finansowania zadań.

Część oświatowa subwencji ogólnej naliczona została zgodnie z zasadami przyjętymi w projekcie rozporządzenia Ministra Edukacji Narodowej i Sportu, który był

wstępnie zaakceptowany przez Zespół ds. Edukacji Kultury i Sportu, Komisji Wspólnej Rządu i Samorządu Terytorialnego. Metodologia liczenia opiera się na wypracowanym standardzie na jednego ucznia oraz liczbie uczniów przeliczeniowych w każdej placówce oświatowej.

Część drogowa subwencji ogólnej określona została w wysokości 60% kwoty ustalonej na podstawie art. 3 ust 1 ustawy z dnia 29 sierpnia 1997r. o finansowaniu dróg publicznych (Dz. U. Nr 123 poz. 780 z późn. zm.) i przekazana powiatowi z wyłączeniem 10% rezerwy przeznaczonej na finansowanie inwestycji rozpoczętych przed dniem 1.01.1999r. Dysponowanie rezerwą leży poza zasięgiem Powiatu.

Część wyrównawcza subwencji ogólnej naliczona została w wyniku mnożenia liczby mieszkańców oraz korekty zwiększającej dochody na jednego mieszkańca Powiatu.

Kwota subwencji ogólnej przyznana na 2003r. jest niższa od planu na 2002r. o 945.630 zł.

II WYDATKI

Planowana w budżecie powiatu wielkość wydatków budżetowych na rok 2003 zamyka się kwotą 27.026.181 zł.

z tego przypadku na:

1. Wydatki bieżące w kwocie 25.127.287 zł
 - wynagrodzenia osobowe i pochodne od wynagrodzeń –15.649.880 zł
 - wydatki na obsługę długu publicznego –523.216 zł.
2. Wydatki majątkowe w kwocie 1.898.894 zł.

Dział 010 ROLNICTWO I ŁOWIECTWO **442.000 zł**
01005 Prace geodezyjno-urzędniowe **44.000 zł**
Zadanie finansowane dotacją celową. Zaplanowany wydatek jest niższy od przewidywanego wykonania 2002r. o 55,7 %.

01021 Inspekcja weterynaryjna **398.000 zł**
Przyznana dotacja na zadania bieżące wynosi 398.000 zł. Jest ona wyższa od przewidywanego wykonania 2002r. o 5,3 % .

020 LEŚNICTWO **6.000 zł**
02002 Nadzór na gospodarką leśną **6.000 zł**
Dotacja przyznana na poziomie 2002r. Na realizację porozumień z nadleśnictwami w zakresie nadzoru nad gospodarką leśną w lasach nie stanowiących własności Skarbu

Państwa zabraknie 9.750 zł, a na sporządzenie dokumentacji urzędzeniowej dla lasów stanowiących własność osób fizycznych 5.700 zł.

600 TRANSPORT I ŁĄCZNOŚĆ 770.000 zł

60014 Drogi publiczne powiatowe 770.000 zł

Plan zabezpiecza niezbędne wydatki na zarządzanie i utrzymanie dróg powiatowych w tym głównie na naprawy zniszczonych nawierzchni oraz zimowe utrzymanie. Brakuje środków na inwestycje i planowane remonty. Gospodarowanie wymagać będzie ustalania priorytetów w realizowaniu robót i daleko posuniętych oszczędności.

700 GOSPODARKA MIESZKANIOWA 112.200 zł

70005 Gospodarka gruntami i nieruchomościami 112.200 zł

Działalność polega na utrzymaniu nieruchomości Skarbu Państwa oraz nieruchomości Powiatu. Nieruchomości Skarbu Państwa finansuje dotacja celowa, która określona została w wysokości 41.000 zł, a nieruchomości Powiatu środki własne Powiatu, na które przyjęta została kwota 71.200 zł. W ramach zaplanowanych kwot realizowane będą prace polegające na dokumentacji geodezyjno-prawnej do przeniesienia własności nieruchomości lub ustalenia innych form zagospodarowania nieruchomości, przeniesienia praw do nieruchomości, wyceny nieruchomości, windykacji należności oraz prowadzenia gospodarki mieszkaniowej.

710 DZIAŁALNOŚĆ USŁUGOWA 156.500 zł

71013 Prace geodezyjne i kartograficzne (nieinwestycyjne) 67.000 zł

Zadanie w całości finansowane dotacją. Dotacja jest wyższa od przewidywanego wykonania roku 2002 o 24,07 %. Zostanie ona w całości wykorzystana na aktualizację mapy zasadniczej, zakładanie mapy numerycznej oraz zagęszczanie osnów geodezyjnych.

71014 Opracowania geodezyjne i kartograficzne 29.000 zł

Dotacja w 2003r. jest wyższa od przewidywanego wykonania 2002r. o 20,8 %.

Środki zostaną wykorzystane na wykonanie analiz i ocen geodezyjnych, modernizację ewidencji gruntów i budynków oraz pomiary uzupełniające.

71015 Nadzór budowlany 60.500 zł

Dotacja na finansowanie działalności bieżącej wynosi 60.500 zł. Dotacja na zadania bieżące jest niższa od przewidywanego wykonania 2002r. o 0,5%.

W 2002r. zadanie zostało dofinansowane dochodami powiatu w kwocie 14.388 zł. W 2003r. z uwagi na brak środków finansowych nie przewiduje się takiego zasilenia.

750 ADMINISTRACJA PUBLICZNA 2.700.687 zł

75011 Urzędy wojewódzkie 96.000 zł

Dotacja na realizację zadań z zakresu administracji rządowej przyznana w wysokości wyższej od planowanego wykonania 2002r. o 4,3 %.

75019 Rady powiatów 117.400 zł

Wydatki na diety dla radnych przyjęte zostały na poziomie ustalonym Uchwałą Nr XXVII/177/01 Rady Powiatu w Białogardzie z dnia 31.10.01r. a na pozostałych paragrafach wg przewidywanego wykonania 2002r.

75020 Starostwa powiatowe 2.450.796 zł

Wydatki zaplanowane na poziomie 85,3% przewidywanego wykonania roku 2002. Oszczędności w wydatkach polegają na wyeliminowaniu inwestycji i remontów, rezygnacji z nagród dla pracowników, zastosowania rygorów kadrowych i płacowych, ograniczaniu zakupów materiałów i energii, zmniejszeniu zakupu usług pozostałych i wydatków na podróże służbowe.

75045 Komisje poborowe 18.000 zł

Dotacja na zakup usług zdrowotnych wynosi 2.000 zł, a na zakup usług pozostałych 16.000 zł. Dotacje są niższe od przewidywanego wykonania 2002r. o 15,6 %. W 2002r. wszystkie wydatki związane z przeprowadzonym poborem zostały sfinansowane dotacjami.

75095 Pozostała działalność 22.531 zł

W ramach zaplanowanej kwoty przeznacza się na składki członkowskie dla Stowarzyszenia Inicjatyw Społeczno –Gospodarczych w Karlinie 20.000 zł oraz dla Związku Powiatów Polskich 2.531 zł.

754 BEZPIECZEŃSTWO PUBLICZNE 6.712.560 zł

75405 Komendy powiatowe Policji 4.721.520 zł

Dotacja przyznana w wysokości 4.646.000 zł tj. wyższej od planowanego wykonania w 2002r.o 11,4 %. Uzupełniają ją środki Powiatu w kwocie 75.520 zł przeznaczone na utrzymanie 3 dodatkowych etatów policjantów w Powiecie. Obowiązek dofinansowania Komendy Powiatowej Policji wynika z porozumienia zawartego w dniu 21.09.1999r. z Wojewodą Zachodniopomorskim.

75411 Komendy powiatowe Państwowej Straży Pożarnej 1.991.000 zł

Dotacja na realizację zadania jest o 15,8 % wyższa od przewidywanego wykonania 2002r. Wydatki inwestycyjne w wysokości 50.000 zł przeznacza się na ocieplenie budynku Komendy w Białogardzie.

757 OBSŁUGA DŁUGU PUBLICZNEGO 523.216 zł

75702 Obsługa papierów wartościowych kredytów i pożyczek jednostek samorządu terytorialnego 523.216 zł

Powiat zobowiązany jest do spłaty w 2003r. odsetek od pożyczki zaciągniętej w Wojewódzkim Funduszu Ochrony Środowiska w Szczecinie w kwocie 36.830 zł oraz

odsetek od kredytu zaciągniętego na pokrycie ujemnego wyniku finansowego ZOZ Białogard w kwocie 486.386 zł.

801 OŚWIATA I WYCHOWANIE

7.020.984 zł

W dziale 801 występują następujące rozdziały 80102, 80111, 80120, 80123, 80130, 80134, 80146, 80195. Finansowaniem objęte jest 7 jednostek publicznych oraz 8 szkół niepublicznych o uprawnieniach szkół publicznych. Wysokość wydatków zaplanowanych na poszczególne jednostki przedstawia załącznik 16 do Uchwały Rady Powiatu.

Podstawę do konstrukcji planu szkół publicznych stanowi, podobnie jak do naliczania subwencji liczba uczniów przeliczeniowych w miesiącu wrześniu 2002r. oraz standard na 1 ucznia określony przez MENiS. Przyjęto, że stan uczniów w ciągu całego 2003r. nie ulegnie zmianie.

Na zadania inwestycyjne zakłada się kwotę 1.194.395 zł z przeznaczeniem na budowę Liceum Ogólnokształcącego w Karlinie. Realizacja inwestycji wynika ze strategii Rozwoju Powiatu Białogardzkiego – zadanie 3C-3.

Podstawę do naliczenia wydatków w szkołach niepublicznych jest liczba uczniów wykazana w sprawozdaniu SO-7 z miesiąca września 2002r. oraz standard na jednego ucznia w szkole dla młodzieży w wysokości 189,28 zł miesięcznie a w szkołach dla dorosłych w zależności od wydatków ponoszonych przez tego samego typu szkoły publiczne 69,83 zł lub 95,95 zł.

851 OCHRONA ZDROWIA

747.000 zł

85156 Składki na ubezpieczenie zdrowotne

747.000 zł

Przyznana dotacja jest niższa od planowanego wykonania w 2002r. o 10,4 %. Przeznacza się ją do Powiatowego Urzędu Pracy na bezrobotnych bez prawa do zasiłku w kwocie 724.000 zł oraz do Domu Dziecka na rzecz jej mieszkańców w kwocie 23.000 zł. Ewentualne dofinansowania są możliwe z rezerwy budżetu państwa.

853 OPIEKA SPOŁECZNA

6.441.499 zł

85301 Placówki opiekuńczo wychowawcze

1.550.499 zł

Dotacje przeznacza się dla Domu Dziecka w Białogardzie w kwocie 1.207.622 zł oraz Rodzinnego Domu Dziecka w Białogardzie w kwocie 38.378 zł. Dotacja jest niższa od przyznanej w 2002r. o 0,5 % i zabezpiecza 88,7 % zgłoszonych potrzeb.

Środki Powiatu w kwocie 304.499 zł przeznacza się na wydatki inwestycyjne Placówki Opiekuńczo-Wychowawczej w Podbojsku. Są to zapisane odsetki od kredytu zaciągniętego w Banku Zachodnim w Białogardzie do realizacji w 2003r. w wysokości 57.149 zł oraz zobowiązania w wysokości 247.350 zł.

85302 Domy pomocy społecznej

2.602.000 zł

Dotacja przyznana na prowadzenie Domu Pomocy Społecznej w Białogardzie na poziomie niższym o 2,38 % roku 2002. Powiat przeznaczają ją dla Fundacji Charytatywnej im. Biskupa Czesława Domina. Wydatki Domu Pomocy Społecznej finansowane są dotacją, odpłatnością mieszkańców za pobyt oraz dodatkowymi środkami pozyskanymi przez Fundację. W rezerwach państwowych zagwarantowane są środki na uruchomienie nowych miejsc w DPS.

85303 Ośrodki wsparcia **350.000 zł**

Dotacja na zadanie inwestycyjne p.n. „Adaptacja obiektu na ośrodek wsparcia dla osób z zaburzeniami psychicznymi” zlokalizowane w Białogardzie przy Placu Wolności 1. Jest to realizacja punktu 3B-3 Strategii Rozwoju Powiatu Białogardzkiego.

85304 Rodziny zastępcze **880.000 zł**

Dotacja niższa od przyznanej w 2002r. o 6,7 %. Do pełnego zabezpieczenia zadania brakuje 65,7 % zapotrzebowanej kwoty. W Budżecie Państwa utworzono na ten cel rezerwę.

85316 Zasilki rodzinne, pielęgnacyjne **83.000 zł**

Kwota dotacji wyższa od 2002r. o 24,8 %. Dla Policji przeznaczają się 53.000 zł a dla Straży Pożarnej 30.000 zł. Dodatkowe zabezpieczenie stanowi rezerwa Budżetu Państwa.

85318 Powiatowe centra pomocy rodzinie **114.000 zł**

Zadania Powiatowego Centrum Pomocy Rodzinie w Białogardzie finansowane dotacją celową w kwocie 114.000 zł W 2002r. zadanie zostało dofinansowane dochodami powiatu w kwocie 116.514 zł. Na obecnym etapie planowania budżetu na 2003r. z uwagi na brak środków finansowych nie przewiduje się takiego zasilenia. Dotacja stanowi 98,3 % dotacji z roku 2002.

85321 Zespoły do spraw orzekania o stopniu niepełnosprawności **62.000 zł**

Zadanie realizowane przez Powiatowe Centrum Pomocy Rodzinie. Dotacja przyznana na poziomie 108,8 % roku 2002. W przypadku pojawienia się niedoborów istnieje możliwość sięgnięcia po rezerwy celowe Budżetu Państwa.

85333 Powiatowe urzędy pracy **800.000 zł**

Finansowanie działalności dotacją celową na zadania rządowe w kwocie 599.000 zł oraz dotacją celową na zadania własne w kwocie 201.000 zł. Dotacje są wyższe od 2002r. o 1,3 % i zabezpieczają zgłoszone potrzeby w 99,1%.

854 EDUKACYJNA OPIEKA WYCHOWAWCZA

1.393.535 zł

Wydatki zaplanowane są w następujących rozdziałach: 85406, 85407, 85410, 85495 dla 4 jednostek i przedstawione w Załączniku Nr 16 do Uchwały Rady Powiatu.

Plan w internatach i bursach szkolnych, Poradni Psychologiczno - Pedagogicznej w Białogardzie oraz w Młodzieżowym Domu Kultury w Białogardzie określony został w wysokości naliczonej dla tych jednostek subwencji.

Dotacja w rozdz.85495 z przeznaczeniem na Zakładowy Fundusz Świadczeń Socjalnych dla nauczycieli emerytów i rencistów byłych placówek oświatowych i oświatowo-wychowawczych przyporządkowana została wstępnie do Starostwa Powiatowego. W toku realizacji budżetu dotację rozdysponuje się na jednostki oświatowe.

Realizacja budżetu 2003r. będzie bardzo trudna z uwagi na:

1. Konieczność zrestrukturyzowania jednostek oświatowych i doprowadzenia wydatków do poziomu przyjętego w naliczaniu subwencji oświatowej.
2. Wprowadzenie ostrych rygorów oszczędnościowych w Starostwie Powiatowym, Zarządzie Dróg Powiatowych, Domu Dziecka, Inspektoracie Nadzoru Budowlanego.
3. Brak środków na finansowanie niepublicznych instytucji opiekuńczo – wychowawczych, sportu, turystyki, promocji Powiatu.

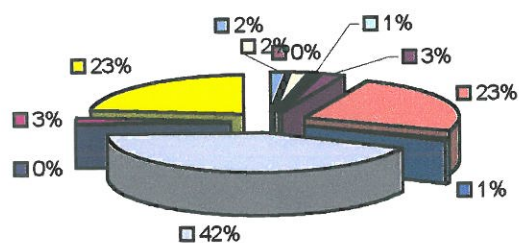
**DOCHODY I WYDATKI POWIATU
W ROKU 2003
według działów klasyfikacji budżetowej**

Dział	Treść	KWOTA W ZŁ	
		DOCHODY	WYDATKI
010	Rolnictwo i łowiectwo	442 000	442 000
020	Leśnictwo	6 000	6 000
600	Transport i łączność		770 000
700	Gospodarka mieszkaniowa	553 673	112 200
710	Działalność usługowa	156 500	156 500
750	Administracja publiczna	714 000	2 700 727
754	Bezpieczeństwo publiczne i ochrona przeciwpożarowa	6 637 000	6 712 520
756	Dochody od os. prawnych, od os. fiz. i od innych jednostek nie posiad. osob. prawnej	257 225	-
757	Obsługa długu publicznego	-	523 216
758	Różne rozliczenia	11 742 063	-
801	Oświata i wychowanie	26 000	7 020 984
851	Ochrona zdrowia	747 000	747 000
853	Opieka społeczna	6 273 000	6 441 499
854	Edukacyjna opieka wychowawcza	5 000	1 393 535
	razem	27 559 461	27 026 181

DOCHODY BUDŻETU POWIATU W ROKU 2003 według działów klasyfikacji budżetowej

Dział	Treść	KWOTA W ZŁ
010	Rolnictwo i łowiectwo	442 000
020	Leśnictwo	6 000
700	Gospodarka mieszkaniowa	553 673
710	Działalność usługowa	156 500
750	Administracja publiczna	714 000
754	Bezpieczeństwo publiczne i ochrona przeciwpożarowa	6 637 000
756	Dochody od os.prawnych, od os.fiz.i od innych jednostek nie posiadających osobowości prawnej	257 225
758	Różne rozliczenia	11 742 063
801	Oświata i wychowanie	26 000
851	Ochrona zdrowia	747 000
853	Opieka społeczna	6 273 000
854	Edukacyjna opieka wychowawcza	5 000
	razem	27 559 461

STRUKTURA DOCHODÓW POWIATU W 2003 R.



- Rolnictwo i łowiectwo
- Leśnictwo
- Gospodarka mieszkaniowa
- Działalność usługowa
- Administracja publiczna
- Bezpieczeństwo publiczne i ochr.przeciwpożarowa
- Dochody od os.prawnych, od os.fiz.i od innych jednostek nie posiadających osobowości prawnej
- Różne rozliczenia
- Oświata i wychowanie
- Ochrona zdrowia
- Opieka społeczna

**DOCHODY WEDŁUG WAŻNIEJSZYCH ŹRÓDEŁ
W 2003 ROKU**

Lp.	Treść	Kwota w zł
1	2	3
I.	Dochody własne	1 272 673
	w tym:	
	<i>Wpływy z opłaty komunikacyjnej</i>	<i>600 000</i>
	<i>Wpływy za zarząd nieruchomościami powiatu</i>	<i>3 600</i>
	<i>Dochody z najmu i dzierżawy skl. majątkowych Skarbu Państwa lub in. jedn. zalicz. do sektora fin. publicznych</i>	<i>70 289</i>
	<i>Wpłaty z tytułu odpłatnego nabycia prawa własności nieruchomości</i>	<i>428 784</i>
	<i>Pozostałe odsetki</i>	<i>160 000</i>
	<i>Dochody jedn. sam. teryt. związane z realizacją zadań z zakresu admin. rządowej oraz in. zadań zleconych ustawami</i>	<i>10 000</i>
II.	Udział we wpływach z podatku dochod. od os. fizycznych	257 225
III.	Dotacje celowe	14 447 500
	w tym:	
	<i>Dotacje celowe na realizację zadań własnych</i>	<i>5 102 000</i>
	<i>Dotacje celowe na realizację zadań z zakresu administracji rządowej</i>	<i>9 345 500</i>
IV.	Subwencja	11 582 063
	Dochody ogółem	27 559 461

**DOCHODY ZWIĄZANE Z REALIZACJĄ ZADAŃ Z ZAKRESU
ADMINISTRACJI RZĄDOWEJ ORAZ INNYCH ZADAŃ ZLECONYCH
POWIATOWI USTAWAMI NA ROK 2003**

1. Dochody z tytułu przyznanych dotacji na realizację zadań z zakresu administracji rządowej i innych zadań zleconych ustawami:

Dział	Rozdz.	§	Treść	BUDZET 2003r.
1	2	3	4	5
010			Rolnictwo i łowiectwo	442 000
	01005		Prace geodezyjno-urzędzeniowe na potrzeby rolnictwa	44 000
		211	Dotacje celowe otrzymane z budżetu państwa na zadania bieżące z zakresu administracji rządowej oraz in.zad.zlecone ustawami realizowane przez powiat	44 000
	01021		Inspekcja weterynaryjna	398 000
		211	Dotacje celowe otrzymane z budżetu państwa na zadania bieżące z zakresu administracji rządowej oraz in.zad.zlecone ustawami realizowane przez powiat	398 000
700			Gospodarka mieszkaniowa	41 000
	70005		Gospodarka gruntami i nieruchomościami	41 000
		211	Dotacje celowe otrzymane z budżetu państwa na zadania bieżące z zakresu administracji rządowej oraz in.zad.zlecone ustawami realizowane przez powiat	41 000
710			Działalność usługowa	156 500
	71013		Prace geodezyj.i kartogr.(nieinwestycyjne)	67 000
		211	Dotacje celowe otrzymane z budżetu państwa na zadania bieżące z zakresu administracji rządowej oraz in.zad.zlecone ustawami realizowane przez powiat	67 000
	71014		Opracowania geodezyjne i kartograficzne	29 000
		211	Dotacje celowe otrzymane z budżetu państwa na zadania bieżące z zakresu administracji rządowej oraz in.zad.zlecone ustawami realizowane przez powiat	29 000
	71015		Nadzór budowlany	60 500
		211	Dotacje celowe otrzymane z budżetu państwa na zadania bieżące z zakresu administracji rządowej oraz in.zad.zlecone ustawami realizowane przez powiat	60 500
750			Administracja publiczna	114 000
	75011		Urzędy wojewódzkie	96 000
		211	Dotacje celowe otrzymane z budżetu państwa na zadania bieżące z zakresu administracji rządowej oraz in.zad.zlecone ustawami realizowane przez powiat	96 000
	75045		Komisje poborowe	18 000
		211	Dotacje celowe otrzymane z budżetu państwa na zadania bieżące z zakresu administracji rządowej oraz in.zad.zlecone ustawami realizowane przez powiat	16 000
		212	Dotacje celowe otrzymane z budżetu państwa na zadania bieżące realiz.przez powiat na podstawie porozumień z organami administracji rządowej	2 000
754			Bezpieczeństwo publiczne i ochrona przeciwpożarowa	6 637 000
	75405		Komendy powiatowe Policji	4 646 000
		211	Dotacje celowe otrzymane z budżetu państwa na zadania bieżące z zakresu administracji rządowej oraz in.zad.zlecone ustawami realizowane przez powiat	4 646 000
	75411		Komendy powiat.Państwowej Straży Pożarnej	1 991 000
		211	Dotacje celowe otrzymane z budżetu państwa na zadania bieżące z zakresu administracji rządowej oraz in.zad.zlecone ustawami realizowane przez powiat	1 941 000
		641	Dotacje celowe otrzym.z budżetu państwa na inwestycje i zakupy	50 000

			inwestycyjne z zakresu admin.rządowej oraz inne zad.zlecone ustawami realizowane przez powiat	
851			Ochrona zdrowia	747 000
	85156		Składki na ubezpiecz.zdrow. oraz świadcz. dla os. nie obj. obow. Ubezpieczeniem zdrowotnym	747 000
		211	Dotacje celowe otrzymane z budżetu państwa na zadania bieżące z zakresu administracji rządowej oraz in.zad.zlecone ustawami realizowane przez powiat	747 000
853			Opieka społeczna	1 208 000
	85303		Ośrodki wsparcia	350 000
		641	Dotacje celowe otrzym.z budżetu państwa na inwestycje i zakupy inwestycyjne z zakresu admin.rządowej oraz inne zad.zlecone ustawami realizowane przez powiat	350 000
	85316		Zasiłki rodzinne,pielęgnacyjne i wychowawcze	83 000
		211	Dotacje celowe otrzymane z budżetu państwa na zadania bieżące z zakresu administracji rządowej oraz in.zad.zlecone ustawami realizowane przez powiat	83 000
	85318		Powiatowe centra pomocy rodzinie	114 000
		211	Dotacje celowe otrzymane z budżetu państwa na zadania bieżące z zakresu administracji rządowej oraz in.zad.zlecone ustawami realizowane przez powiat	114 000
	85321		Zespoły ds. orzekania o stopniu niepełnosprawności	62 000
		211	Dotacje celowe otrzymane z budżetu państwa na zadania bieżące z zakresu administracji rządowej oraz in.zad.zlecone ustawami realizowane przez powiat	62 000
	85333		Powiatowe urzędy pracy	599 000
		211	Dotacje celowe otrzymane z budżetu państwa na zadania bieżące z zakresu administracji rządowej oraz in.zad.zlecone ustawami realizowane przez powiat	599 000
			Razem	9 345 500

2. Dochody budżetu państwa związane z realizacją zadań z zakresu administracji rządowej oraz innych zadań zleconych ustawami:

DZIAŁ	ROZDZ.	§	Treść	Plan 2003
010			Rolnictwo i łowiectwo	93 000
	01008		Budowa i utrzymanie urządzeń melioracji wodnych	8 000
		235	Dochody budżetu państwa związane z realizacją zadań zleconych JST w tym: 069 wpływy z różnych opłat - 8.000,-	8 000
	01021		Inspekcja weterynaryjna	85 000
		235	Dochody budżetu państwa związane z realizacją zadań zleconych JST w tym: 083 wpływy z usług - 85.000,-	85 000
700			Gospodarka mieszkaniowa	239 000
	70005		Gospodarka gruntami i nieruchomościami	239 000
		235	Dochody budżetu państwa związane z realizacją zadań zleconych JST w tym: 047 -Wpływy z opłat za zarząd, użytkowanie i użytkowanie wieczyste nieruchomości - 178.000,- 075 - Dochody z najmu i dzierżawy skł.majątk. Skarbu Państwa lub JST - 6.000,- 084 - Wpływy ze sprzedaży wyrobów i skł.majątkowych - 50.000,- 092 - Pozostałe odsetki - 5.000,-	239 000
			razem	332 000

3. Dochody powiatu związane z realizacją zadań z zakresu administracji rządowej oraz innych zadań zleconych ustawami:

DZIAŁ	ROZDZ.	§	Treść	PLAN 2003
700			Gospodarka mieszkaniowa	10 000
	70005		Gospodarka gruntami i nieruchomościami	10 000
		236	Dochody JST związane z realizacją zadań z zakresu administracji rządowej oraz innych zadań zleconych ustawami w tym: 047 -Wpływy z opłat za zarząd, użytkowanie i użytk.wieczyste nieruch. - 7.865,- 075 - Dochody z najmu i dzierżawy skł.majątk.Skarbu Państwa lub JST - 300,- 084 - Wpływy ze sprzedaży wyrobów i skł.majątkowych - 1.835,-	10 000
			Razem	10 000

DOCHODY BUDŻETU POWIATU W ROKU 2003
na finansowanie zadań własnych według działów klasyfikacji budżetowej –
dotacja celowa

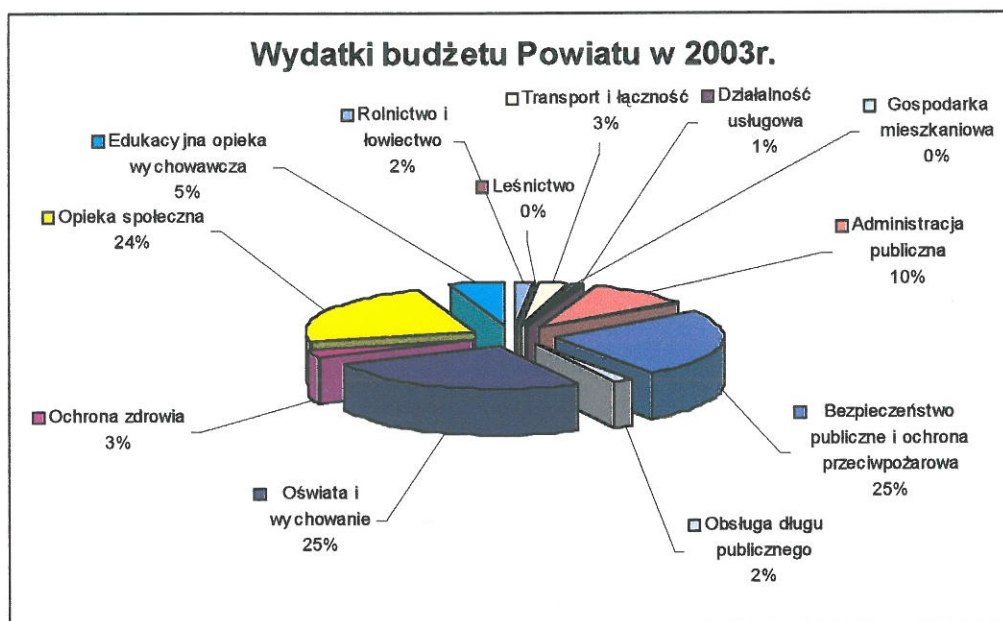
Dział	Treść	Kwota
020	Leśnictwo	6 000
801	Oświata i wychowanie	26 000
853	Opieka społeczna w tym: - placówki opiekuńczo-wych. - 1.246.000,- - domy pomocy społecznej - 2.738.000,- - rodziny zastępcze - 880.000,- - powiatowe urzędy pracy - 201.000,-	5 065 000
854	Edukacyjna opieka wychowawcza	5 000
	Razem	5 102 000

DOCHODY WŁASNE POWIATU W ROKU 2003

Dział	Treść	Kwota
700	Gospodarka mieszkaniowa	512 673
750	Administracja publiczna	600 000
758	Różne rozliczenia	160 000
		1 272 673

**WYDATKI BUDŻETU POWIATU W 2003R.
według działów klasyfikacji budżetowej**

Dział	Treść	Kwota
010	Rolnictwo i łowiectwo	442 000
020	Leśnictwo	6 000
600	Transport i łączność	770 000
700	Gospodarka mieszkaniowa	112 200
710	Działalność usługowa	156 500
750	Administracja publiczna	2 700 727
754	Bezpieczeństwo publiczne i ochrona przeciwpożarowa	6 712 520
757	Obsługa długu publicznego	523 216
801	Oświata i wychowanie	7 020 984
851	Ochrona zdrowia	747 000
853	Opieka społeczna	6 441 499
854	Edukacyjna opieka wychowawcza	1 393 535
	RAZEM	27 026 181



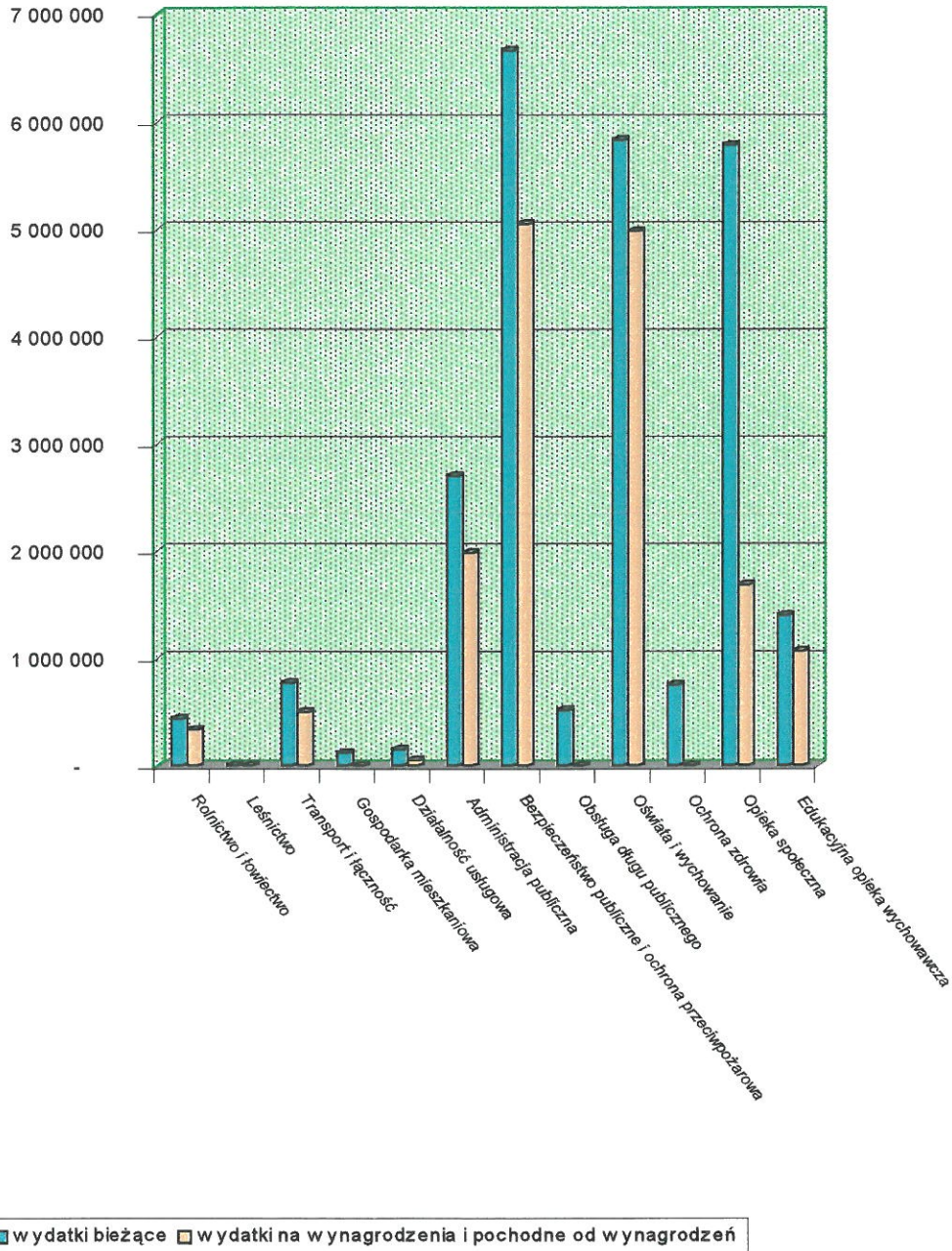
**WYDATKI BUDŻETU POWIATU NA 2003 ROK
według działów i rozdziałów klasyfikacji budżetowej**

Dział	Rozdział	Treść	Ogólna kwota Wydatków planowanych w danej podz. klasyfik. Budżetowej	Wydatki bieżące				Wydatki z tytułu gwarancji i poręczeń	Wydatki majątkowe
				Ogólna kwota Wydatków Bieżących	Wynagrodzenia i pochodne	Dotacje	Wydatki na obsługę długu		
010		Rolnictwo i łowiectwo	442 000	333 168	-	-	-	-	
	01005	Prace geodez.-urządzeniowe na potrzeby rolnictwa	44 000						
	01021	Inspekcja weterynaryjna	398 000	333 168					
020		Leśnictwo	6 000	-					
	02002	Nadzór nad gospodarką leśną	6 000						
600		Transport i łączność	770 000	498 321	-	-	-	-	
	60014	Drogi publiczne powiatowe	770 000	498 321					
700		Gospodarka mieszkaniowa	112 200	-					
	70005	Gospodarka gruntami i nieruchom.	112 200						
710		Działalność usługowa	156 500	54 324	-	-	-	-	
	71013	Prace geodezyj. i kartogr. (nieinwestycyjne)	67 000						
	71014	Opracowania geodezyjne i kartograficzne	29 000						
	71015	Nadzór budowlany	60 500	54 324					
750		Administracja publiczna	2 700 727	1 986 262	-	-	-	-	
	75011	Urzędy wojewódzkie	96 000	96 000					
	75019	Rady powiatów	113 400						
	75020	Starostwa powiatowe	2 450 796	1 889 562					
	75045	Komisje poborowe	18 000	700					
	75095	Pozostała działalność	22 531						
754		Bezpieczeństwo publiczne i ochrona przeciwpożarowa	6 712 520	5 054 980	-	-	-	50 000	
	75405	Komendy powiatowe Policji	4 721 520	3 639 520					
	75411	Komendy powiat. Państwowej Straży Pożarnej	1 991 000	1 415 460				50 000	
757		Obsługa długu publicznego	523 216	-	-	523 216		-	

75702	Obsługa pap.wart., kredytów i pożyczek JUST	523 216	523 216	-	523 216	-	523 216	-	
758	Różne rozliczenia	-	-	-	-	-	-	-	-
75818	Rezerwy ogólne i celowe	-	-	-	-	-	-	-	-
801	Oświata i wychowanie	7 020 984	5 826 589	4 975 769	4 975 769	-	-	-	1 194 395
80102	Szkoły podstawowe specjalne	355 793	355 793	300 562	300 562				
80111	Gimnazja specjalne	392 899	392 899	370 188	370 188				
80120	Licea ogólnokształcące	1 533 010	1 533 010	1 381 163	1 381 163				1 194 395
80123	Licea profilowane	1 805 264	610 869	494 108	494 108				
80130	Szkoły zawodowe	2 712 904	2 712 904	2 305 099	2 305 099				
80134	Szkoły zawodowe specjalne	145 114	145 114	124 649	124 649				
80146	Dokształcanie i doskonalenie nauczycieli	50 000	50 000						
80195	Pozostała działalność	26 000	26 000						
851	Ochrona zdrowia	747 000	747 000	-	-	-	-	-	-
85156	Składki na ubezpiecz. zdrow. oraz świadczenia dla osób nie objętych obow. ubezpieczenia zdrowotnego	747 000	747 000						
853	Opieka społeczna	6 441 499	5 787 000	1 678 311	1 678 311	-	-	-	654 499
85301	Placówki opiekuńczo-wychowawcze	1 550 499	1 246 000	807 319	807 319				304 499
85302	Domy pomocy społecznej	2 602 000	2 602 000						
85303	Ośrodki wsparcia	350 000	-						350 000
85304	Rodziny zastępcze	880 000	880 000						
85316	Zasiłki rodzinne, pielęgnacyjne i wychowawcze	83 000	83 000						
85318	Powiatowe centra pomocy rodzinie	114 000	114 000	91 000	91 000				
85321	Zespoły ds. orzekania o stopniu niepełn.	62 000	62 000	33 464	33 464				
85333	Powiatowe urzędy pracy	800 000	800 000	746 528	746 528				
854	Edukacyjna opieka wychowawcza	1 393 535	1 393 535	1 068 745	1 068 745	-	-	-	-
85406	Poradnie psych.-pedagog. oraz inne por. specjalistyczne	364 152	364 152	316 199	316 199				
85407	Placówki wychowania pozaszkolnego	188 747	188 747	150 416	150 416				
85410	Internaty i bursy szkolne	835 636	835 636	602 130	602 130				
85495	Pozostała działalność	5 000	5 000						
	RAZEM	27 026 181	25 127 287	15 649 880	15 649 880	-	-	-	1 898 894

Uwaga: w rozdziale 85301 w wydatkach majątkowych ujęto kwotę 57.149 zł związaną z obsługą długu publicznego (odsetki od kredytu pobranego na finansowanie inwestycji).

WYDATKI BUDŻETU POWIATU
(WYDATKI BIEŻĄCE I WYDATKI NA WYNAGRODZENIA
I POCHODNE OD WYNAGRODZEŃ)
 wykres do Zał. Nr 7



Załącznik nr 8
WYDATKI związane z realizacją zadań z zakresu administracji rządowej i innych zadań zleconych Powiatowi

Dział	Rozdział	Treść	Ogólna kwota wydatków planowanych w danej podk. klasyfik. budżetowej	Wydatki bieżące				Wydatki z tytułu gwarancji i poręczeń	Wydatki na obsługę długu	Wydatki majątkowe
				Ogólna kwota wydatków bieżących	Wynagrodzenia i pochodne	Dotacje	Dotacje			
010		Rolnictwo i łowiectwo	442 000	442 000	333 168	-	-	-	-	
	01005	Prace geodez.-urządzeniowe na potrzeby rolnictwa	44 000	44 000						
	01021	Inspekcja weterynaryjna	398 000	398 000	333 168					
700		Gospodarka mieszkaniowa	41 000	41 000	-	-	-	-	-	
	70005	Gospodarka gruntami i nieruchom.	41 000	41 000						
710		Działalność usługowa	156 500	156 500	54 324	-	-	-	-	
	71013	Prace geodezyj.i kartogr. (nieinwestycyjne)	67 000	67 000						
	71014	Opracowania geodezyjne i kartograficzne	29 000	29 000						
	71015	Nadzór budowlany	60 500	60 500	54 324					
750		Administracja publiczna	114 000	114 000	96 000	-	-	-	-	
	75011	Urzędy wojewódzkie	96 000	96 000	96 000					
	75045	Komisje poborowe	18 000	18 000						
754		Bezpieczeństwo publiczne i ochrona przeciwpożarowa	6 637 000	6 587 000	4 979 460	-	-	-	50 000	
	75405	Komendy powiatowe Policji	4 646 000	4 646 000	3 564 000					
	75411	Komendy powiat.Państwowej Straży Pożarnej	1 991 000	1 941 000	1 415 460				50 000	
851		Ochrona zdrowia	747 000	747 000	-	-	-	-	-	
	85156	Składki na ubezpieczenia zdrowotne oraz świadczenia dla osób nie objętych obow.ubezpieczenia zdrowotnego	747 000	747 000						
853		Opieka społeczna	1 208 000	858 000	669 992	-	-	-	350 000	
	85303	Ośrodki wsparcia	350 000	-					350 000	
	85316	Zasiłki rodzinne,pielęgnacyjne i wychowawcze	83 000	83 000						
	85318	Powiatowe centra pomocy rodzinie	114 000	114 000	91 000					
	85321	Zespoły ds. orzekania o stopniu niepełnosprawności	62 000	62 000	33 464					
	85333	Powiatowe urzędy pracy	599 000	599 000	545 528					
		RAZEM	9 345 500	8 945 500	6 132 944	-	-	-	400 000	

WYDATKI BUDŻETU POWIATU NA 2003R.
związane z realizacją zadań własnych według działów i rozdziałów – finansowane dotacją celową

Dział	Rozdział	Treść	Ogólna kwota Wydatków planowanych w danej podz. klasyfik. Budżetowej	Wydatki bieżące					Wydanki majątkowe
				Ogólna kwota wydatków bieżących	Wynagrodzenia i pochodne	Dotacje	Wydatki na obsługę długu	Wydatki z tytułu gwarancji i poręczeń	
020		Leśnictwo	6 000	6 000	-	-	-	-	-
	02002	Nadzór nad gospodarką leśną	6 000	6 000					
801		Oświata i wychowanie	26 000	26 000					
	80195	Pozostała działalność	26 000	26 000					
853		Opieka społeczna	4 929 000	4 929 000	1 008 319	-	-	-	-
	85301	Placówki opiekuńczo-wychowawcze	1 246 000	1 246 000	807 319				
	85302	Domy pomocy społecznej	2 602 000	2 602 000					
	85304	Rodziny zastępcze	880 000	880 000					
	85333	Powiatowe urzędy pracy	201 000	201 000	201 000				
854		Edukacyjna opieka wychowawcza	5 000	5 000	-				
	85495	Pozostała działalność	5 000	5 000					
		RAZEM	4 966 000	4 966 000	1 008 319	-	-	-	-

**PLAN PRZYCHODÓW I WYDATKÓW GOSPODARSTW
POMOCNICZYCH I ŚRODKÓW SPECJALNYCH
NA 2003R.**

1. Plan przychodów i wydatków gospodarstw pomocniczych jednostek budżetowych

Dział	Rozdział	Przychody		Rozchody	
		Przychody własne	Dotacje z budżetu	Ogólna kwota wydatków	Wydatki na wynagrodzenia i składki naliczane od wynagrodzeń
801	80197	324 126	-	324 126	136 650
		324 126	-	324 126	136 650

2. Plan przychodów i wydatków środków specjalnych

Dział	Rozdział	Przychody	Wydatki		
			Ogólna kwota wydatków	Wydatki na wynagrodzenia i składki naliczane od wynagrodzeń	Wydatki inwestycyjne
010	01021	104 350	104 350	-	
600	60014	16 300	16 300	-	-
754	75405	10 000	10 000		
754	75411	10 014	10 014	-	-
801	80102	29 038	29 038	-	-
801	80120	106 100	106 100	3 129	-
801	80123	1 000	1 000	-	-
801	80130	441 570	441 570	10 000	-
853	85301	3 220	3 220	-	-
853	85318	47 000	47 000	-	-
854	85406	2 580	2 580	-	-
854	85407	40 700	40 700	17 400	-
854	85410	221 890	221 890	-	-
854	85412	171 055	171 055	1 820	
	Razem	1 204 817	1 204 817	32 349	-

**PLAN PRZYCHODÓW I WYDATKÓW
FUNDUSZY CELOWYCH**

w zł

Dział	Rozdział	Nazwa funduszu	Przychody	Wydatki
710	71030	Fundusz Gospodarki Zasobem Geodezyjnym i Kartograficznym	200 000	200 000
900	90011	Fundusz Ochrony Środowiska i Gospodarki Wodnej	115 000	115 000
		Razem	315 000	315 000

**WYKAZ
WIELOLETNICH
PROGRAMÓW INWESTYCYJNYCH**

Lp.	Dział	Rozdział	Nazwa programu inwestycyjnego i zadania finansowane z budżetu	Jednostka realizująca program lub koordynująca jego wykonanie	Okres realizacji		Nakłady finansowe w złotych			
					rok rozpoczęcia	rok zakończenia	Łączne nakłady finansowe	w tym wydatki w roku budżetowym i dwóch kolejnych latach		
								rok 2003	rok 2004	rok 2005
1	2	3	4	5	6	7	8	9	10	11
1	801	80123	Budowa Liceum Profilowanego w Karlinie	Starostwo Powiatowe	2001	2003	2 338 340	1 194 395	-	-
2	851	85111	Przebudowa i modernizacja Szpitala po JAR na Centrum Rehabilitacji z oddziałami Szpitala Rejonowego w Białogardzie	Starostwo Powiatowe	1994	2002	213 859 000			
3	853	85301	Budowa Młodzieżowego Ośrodka Socjoterapii w Podborsku	Starostwo Powiatowe	1998	2000	4 346 860	304 499	-	-
			Razem				220 544 200	1 498 894	-	-

Dział 801 – Inwestycja dotyczy budowy Liceum Profilowanego w Karlinie. Realizacja inwestycji wynika ze strategii rozwoju Powiatu Białogardzkiego – zadanie 3C-3. Planowane wydatki na 2003r. wynoszą 1.194.395 zł, dotyczą faktur za roboty wykonane w 2002r. ale z terminem płatności w roku 2003.

Dział 851 – Inwestycja pn. "Przebudowa i modernizacja Szpitala po byłych Jednostkach Armii Radzieckiej na Centrum Rehabilitacji z oddziałami dla potrzeb Szpitala Rejonowego w Białogardzie". Z podpisanego w 2001r. kontraktu wojewódzkiego wynika, że Zachodniopomorski Urząd Wojewódzki w Szczecinie powinien przekazać w roku 2002 kwotę 30.000.000 zł. Po renegocjacji przekazał kwotę 13.750.000 zł. W chwili obecnej nie jest znana wysokość dotacji na 2003r. (zgodnie z kontraktem powinna to być kwota 16.250.000 zł).

Dział 853 – Inwestycja dotycząca Placówki Opiekuńczej w Podborsku, realizowana przez Starostwo Powiatowe. Inwestycję rozpoczęło Kuratorium Oświaty w Koszalinie w 1998r. Planowany termin zakończenia inwestycji – 2000r. Z uwagi na brak środków finansowych w 2000r. Powiat zaciągnął kredyt na kontynuację tego zadania. Plan na 2003r. zakłada spłatę zobowiązań w wysokości 247.350 zł oraz spłatę odsetek od kredytu w wysokości 57.149 zł.

**PRZYCHODY I ROZCHODY
ZWIĄZANE Z FINANSOWANIEM NIEDOBORU
I ROZDYSPONOWANIEM NADWYŻKI**

Wyszczególnienie	Przychody	Rozchody
Dochody na 2003r.	27 559 461	
Wydatki na 2003r.		27 026 181
Nadwyżka z lat ubiegłych:		
- wolne środki		
Kredyty krajowe związane z obsługą długu publicznego:		533 280
<i>w tym spłata kredytów i pożyczek (stan zadłużenia na koniec 2002r.):</i>		<i>533 280</i>
1) pożyczka z Woj.Funduszu Ochrony Środowiska i Gosp.Wodnej - 400.000 zł,		<i>50 000</i>
2) kredyt z Banku Zachodniego - 478.860 zł,		<i>83 280</i>
3) kredyt z BIG Banku - 3.600.000 zł.		<i>400 000</i>
Ogółem	27 559 461	27 559 461

INFORMACJA
O STANIE MIENIA POWIATU BIAŁOGARDZKIEGO
 - stan na dzień 27 września 2002 roku

Lp.	Położenie i wielkość nieruchomości				Podstawa i data przejęcia nieruchomości	Uwagi
	nr obrębu	nr działki	powierz. w ha	nr Kw.		
1.	06-Białogard	599 (0,4)	0,3494	7849	K-GKN-3-Mi-7224-2/3/99 z dn. 20.09.1999 r.	Użytkownik - Starostwo Powiatowe
2.	17-Białogard	2 (0,073)		30420	Rep. A Nr 846/2002 z dn. 12.03.2002 r.	lokal mieszkalny użytkowanie wieczyste gruntu
3.	05-Białogard	173/3	0,0936	36608	Rep. A Nr 1692/2000 z dn. 22.03.2000 r.	niezabudowana
4.	05-Białogard	173/5	0,0936		--- " ---	--- " ---
5.	05-Białogard	173/6	0,0932		--- " ---	--- " ---
6.	05-Białogard	173/9	0,8686		--- " ---	--- " ---
7.	05-Białogard	173/10	0,1373		--- " ---	droga
8.	05-Białogard	173/15	0,0124		--- " ---	niezabudowana
9.	05-Białogard	173/16	0,0200		--- " ---	niezabudowana
10.	05-Białogard	173/17	0,1491		--- " ---	niezabudowana
11.	08-Białogard	52/1	8,4706		36609	--- " ---
12.	04-Białogard	25/3	0,9896	brak	GKN.3.P.7224/4/57/99 z dn. 20.07.1999 r.	budynki gospodarcze
13.	04-Białogard	26	0,7384	brak	--- " ---	budynki mieszkalne
14.	03-Białogard	5	27,4553	brak	GKN.3.P.7224/4/7/00 z dn. 2.02.2000 r.	działka rolna
15.	03-Białogard	8	10,1438	brak	--- " ---	działka rolna
16.	04-Białogard	2	28,6128	brak	--- " ---	działka rolna
17.	04-Białogard	16	14,9800	brak	--- " ---	działka rolna
18.	04-Białogard	23	6,2035	brak	--- " ---	działka rolna
19.	10-Białogard	8/1	20,7902	brak	--- " ---	działka rolna
20.	10-Białogard	9	10,2084	brak	--- " ---	działka rolna
21.	10-Białogard	10	7,7683	brak	--- " ---	działka rolna
22.	10-Białogard	11	25,2767	brak	--- " ---	działka rolna
23.	12-Białogard	142/1	15,1900	brak	--- " ---	działka rolna
24.	11-Białogard	42	0,1404	23364	Rep. A Nr 425/2002 z dn. 14.02.2002 r.	niezabudowana
25.	06-Białogard	342/5	0,0937	35001	K-GKN-3-Mi-7224- 2/24/00 z dn. 5.04.2000 r.	niezabudowana
26.	06-Białogard	342/6 (0,933)	0,0764		--- " ---	droga
27.	06-Białogard	352	0,0455		--- " ---	droga
28.	09-Białogard	866/1	3,9537	35002	--- " ---	użytkowanie - ZOZ
29.	06-Białogard	342/4	0,0897	35001	--- " ---	użytkowanie - Szpital Powiatowy
30.	11-Białogard	219	2,4178	35003		
31.	11-Białogard	220	0,0009			
32.	11-Białogard	235	0,0427			
33.	04-Karlino	183	0,2061	35005		
34.	Sławoborze	542 (0,527)	0,0738	brak	--- " ---	ośrodek zdrowia
35.	39- Podborsko	531/4	5,9801	36907	Rep. A Nr 3117/2000 z dn. 23.05.2000 r.	Młodzieżowy Ośrodek Socjoterapii
36.	39-	531/8	0,0414	36908	--- " ---	ujęcie wody

	Podborsko						
37.	39- Podborsko	531/1	0,4586	36610	Rep. A Nr 1692/2000 z dn. 22.03.2000 r.	budynek mieszkalny	
38.	39- Podborsko	531/6	0,0845	36611	--- " ---	budynek mieszkalny	
39.	69- Dębczyno	317/4	0,9300	2325	Rep. A Nr 2201/2000 z dn. 18.07.2000 r.	działka rolna - dzierżawa	
40.	42-Tychowo	570/4 (0,808)	0,1182	35894	K-GKN-3-Mi-7723- 2/32/00 z dn. 24.03.2000 r.	budynek mieszkalny	
41.	07-Białogard	248	1,9263	36949	K-GKN-3-Mi-7224- 2/73/99 z dn. 24.12.1999 r.	trwały zarząd -	
42.	07-Białogard	251	2,5425			Zespół Szkół Zawodowych	
43.	07-Białogard	309	0,8288	36955	K-GKN-3-Mi-7224- 2/74/99 z dn. 27.12.1999 r.	trwały zarząd - Liceum Ogólnokształcące	
44.	06-Białogard	669/3	0,1658	36951	K-GKN-3-Mi-7224-2/1/00 z dn. 3.01.2000 r.	trwały zarząd - Młodzieżowy Dom Kultury	
45.	06-Białogard	545/2	0,3474	36947	K-GKN-3-Mi-7224-2/8/00 z dn. 7.01.2000 r.	trwały zarząd - Szkoła Podstawowa Specjalna	
46.	06-Białogard	300	0,1141	36950	K-GKN-3-Mi-7723- 2/27/00 z dn. 7.02.2000 r.	użytkownik - Poradnia Psychologiczno - Pedagog.	
47.	07-Białogard	265/1	0,5453	36948	K-GKN-3-Mi-7224-2/7/00 z dn. 10.01.2000 r.	trwały zarząd - Dom Dziecka	
48.	07-Białogard	265/2	0,0170				
49.	07-Białogard	266	0,2595				
50.	17-Białogard	403	0,0624	36956	K-GKN-3-Mi-7224- 2/74/99 z dn. 27.12.1999 r.	trwały zarząd - Powiatowe Centrum Pomocy Rodzinie	
51.	18-Białogard	37/2	0,1525	36946	K-GKN-3-Mi-7723- 2/39/00 z dn. 7.04.2000 r.	trwały zarząd -	
52.	18-Białogard	39/1	0,4098			Zarząd Dróg Powiatowych	
53.	06-Białogard	342/2	0,0807	35001	K-GKN-3-Mi-7224- 2/24/00 z dn. 5.04.2000 r.	użytkowanie -	
54.	06-Białogard	342/8	0,2402			Fundacja Charytatywna w Kołobrzegu	
55.	10-Białogard	1	0,1776				brak
56.	10-Białogard	3	4,6417				brak
57.	10-Białogard	7	1,3366				brak
58.	10-Białogard	8/2	1,9758	brak			
59.	18-Białogard	262	0,0471	38432	Rep. A Nr 2666/2001 z dn. 4,07,2001r.	użytkowanie wieczyst gruntu - Fundacja Charytatywn	
60.	18-Białogard	263	0,0416				
61.	17-Białogard	670	0,1123	25813	K-GKN-3-Mi-7723- 2/147/00 z dn. 13.09.2000 r.	trwały zarząd - Powiatowy Urząd Pracy	
62.	17-Białogard	671/2	0,0496	29132			
63.	42-Tychowo	547/1	10,7800	brak	K-GKN-3-Mi-7223- 2/32/00 z dn. 24.03.2000 r.	trwały zarząd - Zespół Szkół w Tychowie	
64.	42-Tychowo	570/3	5,1400	35894			
65.	42-Tychowo	571	2,2100	brak			
66.	34-Słonino	2/1	13,3000	brak			
67.	34-Słonino	4/2	1,7600	brak			
68.	34-Słonino	5/3	4,7600	brak			
69.	34-Słonino	5/12	1,6900	22287			
70.	34-Słonino	5/13	0,0161	22284			
71.	34-Słonino	6/8	7,8344	brak			
72.	34-Słonino	6/9	1,9127	brak			
73.	34-Słonino	6/11	0,2685	brak			

74.	34-Słonino	7	31,9400	brak		
75.	34-Słonino	8/1	61,4500	brak		
76.	34-Słonino	16/5	19,3022	brak		
77.	34-Słonino	18	55,7200	brak		
78.	34-Słonino	19	21,0500	brak		
79.	34-Słonino	24	14,1200	brak		
80.	34-Słonino	28	0,3100	brak		
81.	36-Zaspy Wielkie	114/3	0,0300	brak		
82.	36-Zaspy Wielkie	123/2	36,1300	brak		
83.	36-Zaspy Wielkie	124/1	1,8200	brak		
84.	36-Zaspy Wielkie	129/1	2,9400	brak		
85.	04-Karlino	492	0,2062	38317	Rep. A Nr 2159/2001	Liceum ogólnokształcące
86.	04-Karlino	157/6	0,0091	brak	K.GKN.3.-Ko-7223- 2/212/00	trwały zarząd -
87.	04-Karlino	158/4	0,0086	brak	z dn. 10.02.2001 r.	Zarząd Dróg Powiatowych

A.G.

WYKAZ
dłużników Powiatu Białogardzkiego
z tytułu czynszu najmu i dzierżawy nieruchomości
- stan na dzień 27 września 2002 roku.

Lp.	Określenie najemcy lub dzierżawcy	Adres nieruchomości	Rodzaj nieruchomości	Znak i data umowy	Czas trwania umowy	Kwota czynszu (mies.)
1.	Bodnar Mirosław	Tychowo ul. Parkowa 19/8	lokal mieszkalny	z dn. 2.01.95 r. (23.01.2001 r.)	nieokreślony	72,14
2.	DULKO Teresa	30-Klepino Biał. Nr 4 dz. Nr 58/4	lokal mieszkalny	GGN-7226-8/2001 z dn.3.01.2001 r.	Nieokreślony	49,20
3.	Firmanty Jacek	Sławoborze ul. Świdwińska 1	lokal mieszkalny	GGN.7002-23/1/02 z dn. 23.04.2002 r.	30.06.2003 r.	133,64 74,88
4.	FIGA Marek	Białogard ul. Chopina 29b	lokal użytkowy	GGN.7002-27/02 z dn. 31 maja 2002 r.	nieokreślony	1.098,00
5.	Firmanty Jacek	Sławoborze ul. Świdwińska 1	lokal użytkowy	GGN.7002-4/02 z dn. 9.01.2002 r.	31.05.2003 r.	705,65
6.	Galant Józef	działka nr 317/4 69-Dębczyno	grunt rolny	GGN.7002-2/2000 z dn. 12.01.2001 r.	12.01.2004 r.	6,20
7.	Gerlitz Marcin	Białogard ul. Kołobrzeska 48a/4	lokal mieszkalny	GGN-7226-17/2001 z dn. 30.11.2001 r.	nieokreślony	204,54
8.	GRABCZYŃSKI Jan	27- Kościernica nr 43 dz. nr 263	Lokal mieszkalny	GGN-7226-5/2001 z dn. 3.01.2001 r.	nieokreślony	100,90
9.	Jacak Maria	Białogard ul. Kołobrzeska 48/3	lokal mieszkalny	GGN-7226-13/2001 z dn. 31.10.2001 r.	nieokreślony	263,84
10.	Kopeć Jerzy	Białogard ul. Kołobrzeska 48a/3	lokal mieszkalny	GGN-7226-16/2001 z dn. 9.01.2001 r.	nieokreślony	216,78
11.	Kopeć Maria	Białogard ul. Kołobrzeska 48a/2	lokal mieszkalny	GGN-7226-15/2001 z dn. 9.01.2001 r.	nieokreślony	200,20
12.	Kowalenko Zofia	53—Sadkowo nr 18/1 dz. nr 75/2	lokal mieszkalny	GGN-7014-16/2001 z dn. 6.07.2001 r.	nieokreślony	30,10
13.	Kozłowski Andrzej	Tychowo ul. Parkowa 19/6	lokal mieszkalny	z dn. 31.07.93 r. (23.01.2001 r.)	nieokreślony	85,60
14.	Kuczyńska Aldona	Białogard ul. Kołobrzeska 48a/1	lokal mieszkalny	GGN-7226-100/01 z dn. 8.10.2001 r.	nieokreślony	163,73
15.	Kurzawa Jerzy	Tychowo ul. Parkowa 19/5	lokal mieszkalny	z dn. 1.12.91 r. (23.01.2001 r.)	nieokreślony	51,53
16.	Kwasiński Jan	Tychowo ul. Parkowa 19/10	lokal mieszkalny	z dn. 24.01.78 r. (23.01.2001 r.)	nieokreślony	94,34
17.	Niebieszczańska Jadwiga	Tychowo ul. Parkowa 19/14	lokal mieszkalny	z dn. 1.09.99 r. (23.01.2001 r.)	nieokreślony	51,91
18.	Osmulka Irma	Białogard ul. Kołobrzeska 48a/5	lokal mieszkalny	GGN-7226-18/2001 z dn. 9.01.2001 r.	nieokreślony	135,21
19.	Osmulski Waldemar	Białogard ul. Kołobrzeska 48a/6	lokal mieszkalny	GGN-7226-19/2001 z dn. 9.01.2001 r.	nieokreślony	307,10
20.	Psuja Helena	Białogard ul. Kołobrzeska 48/1	lokal mieszkalny	GGN-7226-11/2001 z dn. 9.01.2001 r.	nieokreślony	419,32
21.	Rozmus Anna	Sławoborze ul. Świdwińska 1	garaż	z dn. 27.01.93 r.	nieokreślony	46,20

22.	Sadowski Zbigniew	Tychowo ul. Parkowa 19/13	lokal mieszkalny	z dn. 31.10.96 r. (23.01.2001 r.)	nieokreślony	73,02
23.	Siwek Dariusz	Tychowo ul. Parkowa 19/7	lokal mieszkalny	z dn. 30.03.93 r. (23.01.2001 r.)	nieokreślony	71,56
24.	Szotowicz Jan	53—Sadkowo nr 18/1 dz. nr 75/2	lokal mieszkalny	GGN-7014-17/2001 z dn. 6.07.2001 r.	nieokreślony	35,00
25.	Świątek Krystyna	Tychowo ul. Parkowa 19/2	lokal mieszkalny	z dn. 1.04.78 r. (23.01.2001 r.)	nieokreślony	72,39
26.	Tereszkiewicz Danuta	47-Kowalki nr dz. nr 399/4	budynek mieszkalny	GGN-7014-14/2001 z dn. 4.07.2001 r.	nieokreślony	71,56
27.	Trojan Romualda	Tychowo ul. Parkowa 19/9	lokal mieszkalny	z dn. 1.02.92 r. (23.01.2001 r.)	nieokreślony	86,92
28.	Wasiak Elżbieta	Tychowo ul. Parkowa 19/1	lokal mieszkalny	z dn. 1.04.78 r. (23.01.2001 r.)	nieokreślony	87,43
29.	Wieczorek Tadeusz	Tychowo ul. Parkowa 19/12	lokal mieszkalny	z dn. 26.05.98 r. (23.01.2001 r.)	nieokreślony	35,25
30.	Wójcik Stanisława	Białogard ul. Kołobrzeska 48/2	lokal mieszkalny	GGN-7226-12/2001 z dn. 9.01.2001 r.	nieokreślony	375,38
31.	Wysocka Zofia	Białogard ul. Wojka Polskiego 45/12a	lokal mieszkalny	GGN.7002-17/02 z dn. 5.04.2002 r.	nieokreślony	627,65
32.	Zajac Irena	48-Czarnkowo nr 9 dz. nr 119/2	lokal mieszkalny	GG-7226-153/2000 z dn. 6.07.2001 r.	nieokreślony	32/37
33.	Żebrowska Elżbieta	Sławoborze ul. Świdwińska 1	lokal mieszkalny	z dn. 1.07.2000 r.	30.06.2003 r.	74,17
34.	Żebrowska Elżbieta	Sławoborze ul. Świdwińska 1	garaż	z dn. 30.06.2000 r.	30.06.2003 r.	15,00
R A Z E M						6.141,68

WYKAZ
nieruchomości Powiatu Białogardzkiego
sprzedanych w okresie od 1 stycznia 1999 roku do 31 marca 2002 roku

Lp	Rodzaj nieruchomości	Nr działki (udział) i położenie	Cena sprzedaży	Forma spłaty	Nabywca	Nr aktu notarialnego
1.	lokal mieszkalny i działka gruntu	24 (0,4829) 04-Białogard	10.413,40	jednorazowo	KOPEĆ Małgorzata i Janusz	Rep. A nr 3174/2000 z dn. 5.09.2000 r.
2.	budynek i działka gruntu	342/3, 342/6 (0,067) 06-Białogard	268.771,50	jednorazowo	NIECHCIAŁ Anna i Maciej	Rep. A nr 4723/2000 z dn. 14.12.00 r.
3.	lokal mieszkalny i działka gruntu	570/4 (0,062) 42-Tychowo	11.094,00	jednorazowo	HYNDA Irena i Waldemar	Rep. A nr 4843/2000 z dn. 21.12.2000 r.
4.	lokal mieszkalny i działka gruntu	24 (0,5171) 04-Białogard	2.233,00 50.000,00	jednorazowo 9 rocznych rat	DULA Józefa	Rep. A nr 73/2001 z dn. 10.01.2001 r.
5.	budynek i działka gruntu	154 81-Podwilcze	11.250,00 33.750,00	jednorazowo raty	NAZARKIEWICZ Jan	Rep. A nr 546/2001 z dn. 15.02.2001 r.
6.	budynek i działka gruntu	292 32-Buczek	10.000,00 80.000,00	jednorazowo 3 raty	BAUMANN Krzysztof	Rep. A nr 1008/2001 z dn. 14.03.2001 r.
7.	lokal mieszkalny i działka gruntu	570/4 (0,058) 42-Tychowo	11.403,60	jednorazowo	PAWLAK Janina	Rep. A nr 1166/2001 z dn. 22.03.2001 r.
8.	lokal mieszkalny i działka gruntu	25/4 04-Białogard	2.681,49	jednorazowo	DULA Marzena i Bogdan	Rep. A nr 1588/2001 z dn. 19.04.2001 r.
9.	lokal mieszkalny i działka gruntu	570/4 (0,038) 42-Tychowo	7.762,80	jednorazowo	ANDRYSZCZUK WASIAK Violetta WASIAK Rajmund	Rep. A nr 1709/2001 z dn. 27.04.2001 r.
10.	lokal mieszkalny i działka gruntu	570/4 (0,034) 42-Tychowo	7.698,60	jednorazowo	KOROLAK Stefan	Rep. A nr 2152/2001 z dn. 31.05.01 r.
11.	budynek użytkowy i działka gruntu	309/1 06-Białogard	10.000,00 240.000,00	jednorazowo 36 mies. rat	GOZDALSKA - SŁOWIK U. DOWDA Sabina NZOZ "FOLK-MED" S.C.	Rep. A nr 4420/2001 z dn. 20.11.2001 r.
12.	przychodnia nr 1 i działka gruntu	542 (0,068) Sławoborze	20.200,00	jednorazowo	OLENCZUK Alina	Rep. A nr 69/2002 z dn. 8.01.2002 r.
13.	lokal mieszkalno użytkowy i działka gruntu	542 (0,314) Sławoborze	60.600,00	jednorazowo	FIRMANTY Urszula i Jacek	Rep. A nr 60/2002 z dn. 8.01.2002 r.
14.	garaż nr 1 i działka gruntu	542 (0,008) Sławoborze	3.030,00	jednorazowo	FIRMANTY Urszula i Jacek	Rep. A nr 60/2002 z dn. 8.01.2002 r.
15.	lokal mieszkalny i działka gruntu	542 (0,083) Sławoborze	21.700,00	jednorazowo	KOKOWSKI Roman	Rep. A nr 314/2002 z dn. 4.03.2002 r.
16.	niezabudowana działka gruntu	173/4 05-Białogard	24.000,00	jednorazowo	SŁOWIŃSCY Joanna i Miłosz	Rep. A nr 907/2002 z dn. 19.03.2002 r.
17.	niezabudowana działka gruntu	173/11 05-Białogard	17.000,00	jednorazowo	ZIELIŃSKI Tomasz	Rep. A nr 996/2002 z dn. 25.03.2002 r.

Część opisowa
do informacji o stanie mienia Powiatu Białogardzkiego
z dnia 27 września 2002 roku.

Zgodnie z art. 120 ustawy z dnia 26 listopada 1998 roku o finansach publicznych (Dz. U. Nr 155, poz. 1014 z późn. zm.), w załączeniu przekazuję informacje o stanie mienia Powiatu Białogardzkiego od dnia złożenia poprzedniej informacji.

1. Zmiany w stanie mienia powiatowego przedstawiają się następująco:

a) wykaz nieruchomości sprzedanych w okresie od 26 września 2001 roku do 27 września 2002 roku przedstawia poniższa tabela:

Lp.	Rodzaj nieruchomości	Nr działki i położenie	Cena sprzedaży	Forma spłaty	Nabywca	Nr aktu notarialnego
1.	budynek użytkowy i działka gruntu	309/1, 006-Białogard	10.000,00 240.000,00	jednorazowo 36 mies. rat	Gozdalska – Słowik U. Dowda Sabina NZOZ „Folk Med” S.C.	Rep. A nr 4420/2001 z dn. 20.11.2001 r.
2.	przychodnia nr 1 i działka gruntu	542 (0,068) Sławoborze	20.200,00	jednorazowo	Oleńczuk Alina	Rep. A nr 69/2002 z dn. 8.01.2002 r.
3.	lokal mieszkalno – użytkowy i działka gruntu	542 (0,314) Sławoborze	60.600,00	jednorazowo	Firmanty Jacek i Urszula	Rep. A nr 60/2002 z dn. 8.01.2002 r.
4.	garaż nr 1 i działka gruntu	542 (0,008) Sławoborze	3.030,00	jednorazowo	Firmanty Jacek i Urszula	Rep. A nr 60/2002 z dn. 8.01.2002 r.
5.	lokal mieszkalny i działka gruntu	542 (0,083) Sławoborze	21.700,00	jednorazowo	Kokowski Roman	Rep. A nr 314/2002 z dn. 4.03.2002 r.
6.	niezabudowana działka gruntu	173/4 005-Białogard	24.000,60	jednorazowo	Słowińscy Joanna i Miłosz	Rep. A nr 907/2002 z dn. 19.03.2002 r.
7.	niezabudowana działka gruntu	173/11 005-Białogard	17.000,00	jednorazowo	Zieliński Tomasz	Rep. A nr 996/2002 z dn. 25.03.2002 r.
8.	zabudowana działka gruntu	118 (1/2) 48- Czarnkowo	-----	darowizna	Gmina Tychowo	Rep. A nr 1789/2002 z dn. 1.07.2002 r.
9.	budynek użytkowy i użytk. wieczyste działek gruntu	262 i 263 0188- Białogard	5.675,00 62.685,00 2.328,00	Jednorazowo 9 rocznych rat I opłata za użytkowanie wieczyste	Fundacja Charytatywna im. Biskupa Czesława Domina w Kołobrzegu	Rep. A nr 2505/2002 z dn. 31.07.2002 r.
10.	budynek użytkowy i działka gruntu	309/1 006-Białogard	8.000,00 117.000,00	Jednorazowo 9 mies. rat	Gozdalska – Słowik U. Dowda Sabina NZOZ „Folk Med” S.C.	Rep. A nr 2562/2002 z dn. 5.08.2002 r.
11.	niezabudowane działki gruntu	342/9 342/6 (0,041) 066-Białogard	1.602,40 8.603,60	jednorazowo 3 raty	Niechciał Anna i Maciej	Rep. A nr 2701/2002 z dn. 13.08.2002 r.

b) w omawianym okresie Powiat Białogardzki nabył na własność w drodze darowizny następujące nieruchomości:

- w dniu 14 lutego 2002 roku od Gminy Białogard niezabudowaną działkę gruntu nr 42 o powierzchni 0,1404 ha i
- w dniu 10 maja 2002 roku od Skarbu Państwa następujące nieruchomości:
 - udział w 1/8 części do działki gruntu oznaczonej numerem 232/2 o powierzchni 0,1700 ha i budynków posadowionych na tej działce w takim samym udziale, położonej w obrębie ewidencyjnym nr 26 Żeleźno gmina Białogard,
 - udział w 1/2 części do działki gruntu oznaczonej numerem 263 o powierzchni 0,4500 ha i budynków posadowionych na tej działce w takim samym udziale, położonej w obrębie ewidencyjnym nr 27 Kościernica gmina Białogard,
 - udział w 1/4 części do działki gruntu oznaczonej numerem 58/4 o powierzchni 0,0535 ha i budynków posadowionych na tej działce w takim samym udziale, położonej w obrębie ewidencyjnym nr 30 Klępino gmina Białogard,
 - udział w 1/2 części do działki gruntu oznaczonej numerem 118 o powierzchni 0,2300 ha i budynków posadowionych na tej działce w takim samym udziale, położonej w obrębie ewidencyjnym nr 48 Czarnkowo gmina Tychowo,
 - udział w 1/3 części do działki gruntu oznaczonej numerem 119/2 o powierzchni 0,1197 ha i budynków posadowionych na tej działce w takim samym udziale, położonej w obrębie ewidencyjnym nr 48 Czarnkowo gmina Tychowo,
 - niezabudowaną działkę gruntu oznaczoną numerem 211/2 o powierzchni 0,1041 położoną w obrębie ewidencyjnym nr 26 Żeleźno gmina Białogard,
 - działkę gruntu oznaczoną numerem 399/4 o powierzchni 0,1515 ha i budynki posadowione na tej działce w takim samym udziale, położoną w obrębie ewidencyjnym nr 47 Kowalki gmina Tychowo,
 - działkę gruntu oznaczoną numerem 75/2 o powierzchni 0,0859 ha i budynki posadowione na tej działce w takim samym udziale, położoną w obrębie ewidencyjnym nr 53 Sadkowo gmina Tychowo,

c) również w omawianym okresie Powiat Białogardzki w dniu 1 lipca 2002 roku dokonał darowizny na rzecz gminy Tychowo udziału 1/2 części w działce gruntu oznaczonej numerem 118 o powierzchni 0,2300 ha i budynków posadowionych na tej działce w takim samym udziale, położonej w obrębie ewidencyjnym nr 48 Czarnkowo gmina Tychowo.

2. Dochody uzyskane z tytułu wykonywania prawa własności i innych praw majątkowych oraz wykonywania posiadania, w omawianym okresie wyniosły 253.802,00 zł (dwieście pięćdziesiąt trzy tysiące osiemset dwa 00/100).

Załącznik nr 15

WYDATKI W DZIALE 801 – OŚWIATA I WYCHOWANIE ORAZ W DZIALE 854- EDUKACYJNA OPIEKA WYCHOWAWCZA

	80102	80111	80120	80123	80130	80134	80146	80195	Razem dział 801	85406	85407	85410	85495	Razem dział 854	Ogółem
	Szkoły podstawowe specjalne	Gimnazja specjalne	Licea ogólnokształcące	Licea profilowane	Szkoły zawodowe	Szkoły zawodowe specjalne	Dokształcanie i nauki	Pozostała działaln.		Poradnie psych.-pedagogiczne	Placówki wych.pozaszkolnego	Internaty i bursy szkolne	Pozostała działaln.		
Zespół Szkół Specjalnych w Białogardzie	355 793	392 899							748 692						748 692
Zespół Szkół Ponadgimnazjalnych w Białogardzie			210 610	348 548	2 123 157	145 114			2 616 819		413 626	413 626		413 626	3 030 445
Zespół Szkół Ponadgimnazjalnych w Tychowie			1 279 008		497 139				707 749		422 010	422 010		422 010	1 129 759
Liceum Ogólnokształcące w Białogardzie									1 279 008						1 279 008
Liceum Profilowane w Karlinie				262 321					262 321						262 321
Prywatne Technikum Ekonomiczne "SCHOLAR"					19 918				19 918						19 918
Prywatna Średnia Szkoła Ekon.-Admin. "SCHOLAR"					47 665				47 665						47 665
Prywatne Studium "SCHOLAR"					6 753				6 753						6 753
Prywatne Technikum Handlowe "SCHOLAR"					8 739				8 739						8 739
Prywatne Liceum Ogólnokształcące "SCHOLAR"			3 275						3 275						3 275
Prywatne Policealne Studium A.Wojciechowska					9 533				9 533						9 533
Prywatne Liceum Ogólnokształcące A. Wojciechowska			20 468						20 468						20 468
Prywatne Liceum Ogólnokształcące po zas.szk.zaw. A. Wojciechowska			19 649						19 649						19 649
Poradnia Psychologiczno-Pedagogiczna w Białogardzie							364 152			364 152				364 152	364 152
Młodzieżowy Dom Kultury w Białogardzie											188 747			188 747	188 747
Starostwo Powiatowe	355 793	392 899	1 533 010	1 805 264	2 712 904	145 114	50 000	26 000	7 020 994	364 152	188 747	835 636	5 000	1 393 535	8 414 519

Załącznik nr 16
PROGNOZA DŁUGU PUBLICZNEGO POWIATU BIAŁOGARDZKIEGO na lata 2003-2011
 w tys. zł

Lp	Wyszczególnienie	Wykonanie		Przewidywane wykonanie										
		2001r.	2002r. (30.09.2002)	2003r.	2004r.	2005r.	2006r.	2007r.	2008r.	2009r.	2010r.	2011		
1	2	3	4	5	6	7	8	9	10	11	12	13		
1	A. Dochody:	43 960	41 536	27 559	27 200	27 850	27 900	27 950	28 000	28 050	28 100	28 100		
	z tego:													
2	- dochody własne,	1 621	1 106	1 530	1 100	1 200	1 200	1 200	1 200	1 200	1 200	1 200		
3	- subwencja ogólna,	14 889	12 528	11 582	12 000	12 500	12 500	12 500	12 500	12 500	12 500	12 500		
4	- dotacje z budżetu państwa,	27 274	27 901	14 447	14 100	14 150	14 200	14 250	14 300	14 350	14 400	14 400		
5	- dotacje z budżetów j.s.t.,	176	1											
6	B. Wydatki:	46 225	43 647	27 026	26 667	27 317	27 366	27 437	27 550	27 600	27 700	28 100		
	z tego:													
7	- wydatki bieżące,	34 515	28 668	25 527	25 967	26 617	26 666	26 737	26 850	26 900	27 000	27 400		
8	- wydatki majątkowe.	11 710	14 979	1 499	700	700	700	700	700	700	700	700		
9	C. WYNIK (A-B)	- 2 265	- 2 111	533	533	533	534	513	450	450	400	-		
10	D. FINANSOWANIE (D1-D2)	3 447	2 111	-	-	-	-	-	-	-	-	-		
11	D1 Przychody ogółem:	3 497	2 582	533	533	533	533	534	513	450	450	400		
	z tego:													
12	1) kredyty bankowe,	2 632	1 400											
13	2) pożyczki,													
14	3) spłaty pożyczek udzielonych,													
15	4) nadwyżka z lat ubiegłych,	865	1 182	533	533	533	533	534	513	450	450	400		
16	5) papiery wartościowe,													
17	6) obligacje j.s.t.,													
18	7) prywatyzacja majątku j.s.t.,													
19	8) inne źródła.													
20	D2 Rozchody ogółem:	50	471	533	533	533	533	534	513	450	450	400		
	z tego:													
21	1) spłaty kredytów,		421	483	483	483	483	484	463	400	400	400		
22	2) pożyczki udzielone,													
23	3) spłaty pożyczek	50	50	50	50	50	50	50	50	50	50			
24	4) wykup papierów wartościowych,													
25	5) wykup obligacji samorządowych,													
26	6) inne cele.													
27	E1 DŁUG NA KONIEC ROKU	3 550	4 479	3 946	3 413	2 880	2 347	1 813	1 300	850	400	-		
	z tego:													
28	1) wyemitowane papiery wart.,													
29	2) zaciągnięte kredyty,	3 100	4 079	3 596	3 113	2 630	2 147	1 663	1 200	800	400	-		
30	3) zaciągnięte pożyczki	450	400	350	300	250	200	150	100	50	-	-		
31	4) przyjęte depozyty													
32	5) wymagalne zobowiązania:													

PLAN DOCHODÓW POWIATU BIAŁOGARDZKIEGO NA ROK 2003

Dział	Rozdział	Treść	Plan pierwotny 2002r.	Przewidywane wykonanie 2002r. (wg stanu na 30.09.02)	PLAN na 2003 r.	Wzrost do planu pierwotnego	Wzrost Do przewid. wykonania
1	2	3	4	5	6	7	8
010		Rolnictwo i łowiectwo	420 000	461 750	442 000	105,2	95,7
	01005	Prace geod.-urząd. na potrzeby rolnictwa	85 000	79 000	44 000	51,8	55,7
	01021	Inspekcja weterynaryjna	335 000	382 000	398 000	118,8	104,2
	01022	Zwalczanie chorób zakaźnych zwierząt	-	750			
020		Leśnictwo	6 000	6 000	6 000	100,0	100,0
	02002	Nadzór nad gospodarką leśną	6 000	6 000	6 000	100,0	100,0
700		Gospodarka mieszkaniowa	130 000	303 900	553 673	425,9	182,2
	70005	Gospodarka gruntami i nieruchom.	130 000	303 900	553 673	425,9	182,2
710		Działalność usługowa	148 700	138 800	156 500	105,2	112,8
	71013	Prace geodezyj. i kartogr. (nieinwestycyjne)	58 000	54 000	67 000	115,5	124,1
	71014	Opracowania geodezyjne i kartograficzne	26 000	24 000	29 000	111,5	120,8
	71015	Nadzór budowlany	64 700	60 800	60 500	93,5	99,5
750		Administracja publiczna	503 500	536 646	714 000	141,8	133,0
	75011	Urzędy wojewódzkie	92 000	92 000	96 000	104,3	104,3
	75020	Starostwa powiatowe	392 500	422 841	600 000	152,9	141,9
	75045	Komisje poborowe	19 000	20 805	18 000	94,7	86,5
	75095	Pozostała działalność	-	1 000			
754		Bezpieczeństwo publiczne i ochrona przeciwpożarowa	6 141 000	5 845 000	6 637 000	108,1	113,6
	75405	Komendy powiatowe Policji	4 386 000	4 168 000	4 646 000	105,9	111,5
	75411	Komendy powiat. Państwowej Straży Pożarnej	1 755 000	1 677 000	1 991 000	113,4	118,7
756		Dochody od os.pr., od os.fiz. i od inn.jedn.	237 106	238 264	257 225	108,5	108,0
	75622	Udziały powiatów w podatkach stan. doch. budż. państwa	237 106	238 264	257 225	108,5	108,0
758		Różne rozliczenia	12 830 939	12 681 693	11 742 063	91,5	92,6
	75801	Część oświat. subw. ogólnej dla JST	9 597 393	9 790 451	8 814 036	91,8	90,0
	75803	Część wyrównawcza subw. og. dla powiatów	710 618	724 375	756 265	106,4	104,4
	75806	Część drogowa subw. og. dla powiatów i woj.	2 368 928	2 012 867	2 011 762	84,9	99,9
	75814	Różne rozliczenia finansowe	154 000	154 000	160 000	103,9	103,9
801		Oświata i wychowanie	-	96 945	26 000		26,8
	80120	Licea ogólnokształcące		71 945	-		
	80195	Pozostała działalność		25 000	26 000		104,0
851		Ochrona zdrowia	885 000	14 584 000	747 000	84,4	5,1
	85111	Szpitałe ogólne	-	13 750 000	-		
	85156	Składki na ubezpiecz. zdrow. oraz świadc. dla os. nie obj. obow. ub. zdr.	885 000	834 000	747 000	84,4	89,6
853		Opieka społeczna	6 143 000	6 460 937	6 273 000	102,1	97,1
	85301	Placówki opiekuńczo-wychowawcze	1 080 000	1 390 214	1 246 000	115,4	89,6
	85302	Domy pomocy społecznej	2 664 000	2 672 800	2 738 000	102,8	102,4
	85303	Ośrodki wsparcia	550 000	338 000	350 000		
	85304	Rodziny zastępcze	846 000	943 525	880 000	104,0	93,3
	85316	Zasiłki rodzinne, pielęgnacyjne i wychowawcze	33 000	66 500	83 000	251,5	124,8
	85318	Powiatowe centra pomocy rodzinie	110 000	139 552	114 000	103,6	81,7
	85321	Zespoły ds. orzekania o stopniu niepełnosprawności	38 000	57 000	62 000	163,2	108,8
	85333	Powiatowe urzędy pracy	822 000	790 000	800 000	97,3	101,3

	85334	Pomoc dla repatriantów	-	28 750		-	-
	85395	Pozostała działalność		34 596			
854		Edukacyjna opieka wychowawcza	-	182 430	5 000		2,7
	85412	Kolonie i obozy		99 720			
	85415	Pomoc materialna dla uczniów		78 000			
	85495	Pozostała działalność		4 710	5 000		106,2
		razem	27 445 245	41 536 365	27 559 461	100,4	66,4

PLAN WYDATKÓW POWIATU BIAŁOGARDZKIEGO NA ROK 2003

Dział	Rozdział	Treść	Plan pierwotny 2002r.	Przewidywane wykonanie 2002r.(wg stanu na 30.09.2002r.)	Projekt planu na 2003r.	Wskaźnik wzrostu do planu pierwotnego	Wskaźnik wzrostu do przewidyw. wykonania
1	2	3	4	5	6	7	8
010		Rolnictwo i łowiectwo	420 000	466 750	442 000	105,2	94,7
	01005	Prace geodezyjno-urzędzeniowe	85 000	79 000	44 000	51,8	55,7
	01021	Inspekcja weterynaryjna	335 000	387 000	398 000	118,8	102,8
	01022	Zwalczanie chorób	-	750	-	-	-
020		Leśnictwo	6 000	6 000	6 000	100,0	100,0
	02002	Nadzór nad gosp. leśną	6 000	6 000	6 000	100,0	100,0
600		Transport i łączność	1 142 298	1 142 298	770 000	67,4	67,4
	60014	Drogi publiczne powiatowe	1 142 298	1 142 298	770 000	67,4	67,4
700		Gospodarka mieszkaniowa	60 000	174 400	112 200	187,0	64,3
	70005	Gospodarka gruntami i nieruchom.	60 000	174 400	112 200	187,0	64,3
710		Działalność usługowa	148 700	153 188	156 500	105,2	102,2
	71013	Prace geodezyj. i kartogr. (nieinwestycyjne)	58 000	54 000	67 000	115,5	124,1
	71014	Opracowania geodezyjne i kartograficzne	26 000	24 000	29 000	111,5	120,8
	71015	Nadzór budowlany	64 700	75 188	60 500	93,5	80,5
750		Administracja publiczna	3 044 844	3 159 613	2 700 727	88,7	85,5
	75011	Urzędy wojewódzkie	92 000	92 000	96 000	104,3	104,3
	75019	Rady powiatów	117 400	117 400	113 400	96,6	96,6
	75020	Starostwa powiatowe	2 780 444	2 872 444	2 450 796	88,1	85,3
	75045	Komisje poborowe	19 000	20 805	18 000	94,7	86,5
	75095	Pozostała działalność	36 000	56 964	22 531	62,6	39,6
754		Bezpieczeństwo publ. i ochr. przeciwpoż.	6 216 520	5 922 020	6 712 520	108,0	113,3
	75405	Komendy powiatowe Policji	4 461 520	4 245 020	4 721 520	105,8	111,2
	75411	Komendy powiat. Państwowej Straży Pożarnej	1 755 000	1 677 000	1 991 000	113,4	118,7
757		Obsługa długu publicznego	709 819	482 609	523 216	73,7	108,4
	75702	Obsługa pap.wart., kredytów i pożyczek JST	709 819	482 609	523 216	73,7	108,4
758		Różne rozliczenia	163 323	47 880	-	-	-
	75809	Rozliczenia między jednostkami samorz. teryt.	-	47 880	-	-	-
	75818	Rezerwy ogólne i celowe	163 323	-	-	-	-
801		Oświata i wychowanie	6 193 000	7 312 583	7 020 984	113,4	96,0
	80102	Szkoły podstawowe specjalne	654 720	652 575	355 793	54,3	54,5
	80111	Gimnazja specjalne	413 952	416 219	392 899	94,9	94,4
	80120	Licea ogólnokształcące	1 340 196	1 494 316	1 533 010	114,4	102,6
	80123	Licea profilowane	500 000	725 155	1 805 264	361,1	248,9
	80130	Szkoły zawodowe	3 180 836	3 889 262	2 712 904	85,3	69,8
	80133	Szkoły pomaturalne i policealne	15 649	23 626	-	-	-
	80134	Szkoły zawodowe specjalne	48 888	47 671	145 114	296,8	304,4
	80146	Dokształcanie i doskonalenie nauczycieli	38 759	38 759	50 000	129,0	129,0
	80195	Pozostała działalność	-	25 000	26 000	-	104,0
851		Ochrona zdrowia	885 000	15 983 950	747 000	84,4	4,7
	85111	Szpitalne ogólne	-	15 149 950	-	-	-
	85156	Składki na ubezpiecz. zdrow. oraz świ. dla os. nie obj.	885 000	834 000	747 000	84,4	89,6
853		Opieka społeczna	6 422 354	6 734 262	6 441 499	100,3	95,7
	85301	Placówki opiekuńczo-wychowawcze	1 179 354	1 469 568	1 550 499	131,5	105,5

85302	Domy pomocy społecznej	2 664 000	2 664 000	2 602 000	97,7	97,7
85303	Ośrodki wsparcia	550 000	338 000	350 000	63,6	103,6
85304	Rodziny zastępcze	846 000	943 525	880 000	104,0	93,3
85316	Zasiłki rodzinne,pielęgnacyjne i wychowawcze	33 000	66 500	83 000	251,5	124,8
85318	Powiatowe centra pomocy rodzinie	190 000	232 514	114 000	60,0	49,0
85321	Zespoły ds. orzekania o stopniu niepełnospr.	38 000	57 038	62 000	163,2	108,7
85333	Powiatowe urzędy pracy	822 000	790 971	800 000	97,3	101,1
85334	Pomoc dla repatriantów	-	28 750	-	-	-
85395	Pozostała działalność	100 000	143 396	-	-	-
854	Edukacyjna opieka wychowawcza	1 662 247	2 011 236	1 393 635	89,2	69,3
85401	Świetlice szkolne	104 733	104 611	-	-	-
85406	Poradnie psych.-pedagog.oraz inne por.spec.	367 668	479 546	364 152	99,0	75,9
85407	Placówki wychowania pozaszkolnego	344 790	360 290	188 747	54,7	52,4
85410	Internaty i bursy szkolne	745 056	884 359	835 636	112,2	94,5
85412	Kolonie i obozy ZSZ	-	99 720	-	-	-
85415	Pomoc materialna dla uczniów	-	78 000	-	-	-
85495	Pozostała działalność	-	4 710	5 000	-	106,2
926	Kultura fizyczna i sport	-	49 995	-	-	-
92695	Pozostała działalność	-	49 995	-	-	-
	razem	26 974 105	43 646 784	27 026 181	100,2	61,9