

Uchwała Nr 46/01
Zarządu Powiatu w Białogardzie
z dnia 14 listopada 2001r.

w sprawie projektu budżetu Powiatu Białogardzkiego na rok 2002.

Na podstawie art. 32 ust. 1 i 2 pkt 1 i art. 55 ust. 1 i 2 ustawy z dnia 5 czerwca 1998r. o samorządzie powiatowym (Dz. U. Nr 91, poz. 578 z późn. zm.) oraz art. 119, 120 i 121 ust. 1 ustawy z dnia 26 listopada 1998r. o finansach publicznych (Dz. U. Nr 155, poz. 1014 z późn. zm.) Zarząd Powiatu w Białogardzie uchwała, co następuje:

§ 1

Przyjmuje się:

- 1) projekt uchwały budżetowej, obejmującej projekt budżetu Powiatu Białogardzkiego na rok 2002, określający:
 - a) zbiorczy plan dochodów i wydatków budżetu w kwotach:
 - dochody – 27.445.245 zł,
 - wydatki – 26.974.105 zł,
 - b) dochody według ważniejszych źródeł,
 - c) dochody według działów klasyfikacji,
 - d) dochody własne oraz dochody na realizację zadań własnych według działów klasyfikacji budżetowej,
 - e) dochody związane z realizacją zadań z zakresu administracji rządowej i innych zadań zleconych Powiatowi ustawami,
 - f) wydatki w podziale na działy i rozdziały klasyfikacji wydatków,
 - g) wydatki związane z realizacją zadań własnych
 - h) wydatki związane z realizacją zadań z zakresu administracji rządowej i innych zadań zleconych Powiatowi ustawami,
 - i) przeznaczenie nadwyżki budżetu,
 - j) wydatki związane z wieloletnimi programami inwestycyjnymi,
 - k) przychody i wydatki gospodarstw pomocniczych i środków specjalnych,
 - l) przychody i wydatki funduszy celowych,
 - ł) dotacje celowe na zadania Powiatu zlecone podmiotom nie zaliczonym do sektora finansów publicznych,
 - 2) materiały informacyjne do projektu budżetu:
 - a) objaśnienia do budżetu,
 - b) informację o stanie mienia Powiatu,
 - c) wydatki w dziale 801 Oświata i wychowanie oraz w dziale 854 Edukacyjna opieka wychowawcza,
 - d) prognozę kształtowania się kwoty długu publicznego Powiatu w latach 2001-2011
- w brzmieniu stanowiącym załącznik do uchwały.

§ 2

Projekt uchwały budżetowej na rok 2002 wraz z materiałami informacyjnymi, o których mowa w § 1, przedstawia się:

- 1) Regionalnej Izbie Obrachunkowej w Szczecinie – celem zaopiniowania,
- 2) Radzie Powiatu.

§ 3

W przypadku nieuchwalenia budżetu Powiatu w terminie do dnia 31 grudnia 2001r., do czasu uchwalenia uchwały budżetowej przez Radę Powiatu, nie później jednak niż do dnia 31 marca 2002r., podstawą gospodarki finansowej (budżetowej) Powiatu jest projekt uchwały budżetowej, o której mowa w § 1, przedłożony Radzie Powiatu.

§ 4

Wykonanie uchwały powierza się Staroście oraz Skarbnikowi Powiatu.

§ 5

Uchwała wchodzi w życie z dniem podjęcia.


mgr Stefan Strzałkowski

PROJEKT BUDŻETU

POWIATU BIAŁOGARDZKIEGO

na 2002 rok

BIAŁOGARD, LISTOPAD 2001 ROK

Uchwała Nr 46/01
Zarządu Powiatu w Białogardzie
z dnia 14 listopada 2001r.

w sprawie projektu budżetu Powiatu Białogardzkiego na rok 2002.

Na podstawie art. 32 ust. 1 i 2 pkt 1 i art. 55 ust. 1 i 2 ustawy z dnia 5 czerwca 1998r. o samorządzie powiatowym (Dz. U. Nr 91, poz. 578 z późn. zm.) oraz art. 119, 120 i 121 ust. 1 ustawy z dnia 26 listopada 1998r. o finansach publicznych (Dz. U. Nr 155, poz. 1014 z późn. zm.) Zarząd Powiatu w Białogardzie uchwala, co następuje:

§ 1

Przyjmuje się:

- 1) projekt uchwały budżetowej, obejmującej projekt budżetu Powiatu Białogardzkiego na rok 2002, określający:
 - a) zbiorczy plan dochodów i wydatków budżetu w kwotach:
 - dochody – 27.445.245 zł,
 - wydatki – 26.974.105 zł,
 - b) dochody według ważniejszych źródeł,
 - c) dochody według działów klasyfikacji,
 - d) dochody własne oraz dochody na realizację zadań własnych według działów klasyfikacji budżetowej,
 - e) dochody związane z realizacją zadań z zakresu administracji rządowej i innych zadań zleconych Powiatowi ustawami,
 - f) wydatki w podziale na działy i rozdziały klasyfikacji wydatków,
 - g) wydatki związane z realizacją zadań własnych
 - h) wydatki związane z realizacją zadań z zakresu administracji rządowej i innych zadań zleconych Powiatowi ustawami,
 - i) przeznaczenie nadwyżki budżetu,
 - j) wydatki związane z wieloletnimi programami inwestycyjnymi,
 - k) przychody i wydatki gospodarstw pomocniczych i środków specjalnych,
 - l) przychody i wydatki funduszy celowych,
 - ł) dotacje celowe na zadania Powiatu zlecone podmiotom nie zaliczonym do sektora finansów publicznych,
 - 2) materiały informacyjne do projektu budżetu:
 - a) objaśnienia do budżetu,
 - b) informację o stanie mienia Powiatu,
 - c) wydatki w dziale 801 Oświata i wychowanie oraz w dziale 854 Edukacyjna opieka wychowawcza,
 - d) prognozę kształtowania się kwoty długu publicznego Powiatu w latach 2001-2011
- w brzmieniu stanowiącym załącznik do uchwały.



§ 2

Projekt uchwały budżetowej na rok 2002 wraz z materiałami informacyjnymi, o których mowa w § 1, przedstawia się:

- 1) Regionalnej Izbie Obrachunkowej w Szczecinie – celem zaopiniowania,
- 2) Radzie Powiatu.

§ 3

W przypadku nieuchwalenia budżetu Powiatu w terminie do dnia 31 grudnia 2001r., do czasu uchwalenia uchwały budżetowej przez Radę Powiatu, nie później jednak niż do dnia 31 marca 2002r., podstawą gospodarki finansowej (budżetowej) Powiatu jest projekt uchwały budżetowej, o której mowa w § 1, przedłożony Radzie Powiatu.

§ 4

Wykonanie uchwały powierza się Staroście oraz Skarbnikowi Powiatu.

§ 5

Uchwała wchodzi w życie z dniem podjęcia.

RADCA PRAWNY
mgr Waldemar Ławnikowski
Lp. KO-2001/02

STAROSTA
mgr Stefan Strzałkowski

**Uchwała Nr
Rady Powiatu w Białogardzie
z dnia**

Uchwała budżetowa na rok 2002.

Na podstawie art. 12 pkt 5, 8 lit. d), e) i pkt 9 i art. 59 ust. 2 ustawy z dnia 5 czerwca 1998r. o samorządzie powiatowym (Dz. U. Nr 91, poz. 578 z późn. zm.) oraz art. 49 ust. 1, art. 109 ust. 1, art. 116 ust. 1, art. 117 ust. 2, art. 124 ust. 1 i 2, art. 128 ust. 2 pkt 1 i art. 134 ust. 4 ustawy z dnia 26 listopada 1998r. o finansach publicznych (Dz. U. Nr 155, poz. 1014 z późn. zm.) Rada Powiatu w Białogardzie uchwała, co następuje:

§ 1

1. Ustala się dochody budżetu Powiatu Białogardzkiego na rok 2002 w wysokości 27.445.245 zł, w tym:
 - 1) dochody własne - 626.500 zł
 - 2) udziały w podatkach stanowiących dochód budżetu państwa - 237.106 zł
 - 3) subwencje z budżetu państwa na zadania realizowane przez Powiat - 12.676.939 zł
 - 4) dotacje celowe na realizację zadań z zakresu administracji rządowej - 9.110.700 zł
 - 5) dotacje celowe na finansowanie zadań własnych - 4.794.000 zł
2. Dochody i wydatki według działów klasyfikacji budżetowej określa załącznik nr 1, dochody według działów klasyfikacji budżetowej określa załącznik nr 2 a dochody według ważniejszych źródeł – załącznik nr 3.
3. Dochody związane z realizacją zadań z zakresu administracji rządowej oraz innych zadań zleconych Powiatowi ustawami na rok 2002, o których mowa w ust. 1 pkt 4, określa załącznik nr 4.
4. Dochody na finansowanie zadań własnych, w tym z dotacji celowej, o której mowa w ust. 1 pkt 5, określa załącznik nr 5.

§ 2

1. Ustala się wydatki budżetu Powiatu Białogardzkiego na rok 2002 w wysokości 26.974.105 zł, w tym:
 - 1) wydatki na realizację zadań własnych - 17.863.405 zł
 - 2) wydatki związane z realizacją zadań z zakresu administracji rządowej - 9.110.700 zł
2. Ustala się wydatki na finansowanie inwestycji w wysokości 640.854 zł.
3. Wydatki w podziale na działy i rozdziały klasyfikacji wydatków, w tym wydatki na finansowanie inwestycji, o których mowa w ust. 2, określa załącznik nr 6.
4. Wydatki związane z realizacją zadań z zakresu administracji rządowej i innych zadań zleconych Powiatowi ustawami, o których mowa w ust. 1 pkt 2, określa załącznik nr 7.
5. Wydatki na realizację zadań własnych finansowanych z dotacji celowej, o której mowa w § 1 ust. 1 pkt 5, określa załącznik nr 8.



§ 3

Ustala się dotacje na zadania zlecone do realizacji podmiotom nie zaliczonym do sektora finansów publicznych w wysokości 100.000 zł - zgodnie z załącznikiem nr 9.

§ 4

Ustala się plany przychodów i wydatków gospodarstw pomocniczych jednostek budżetowych i środków specjalnych - zgodnie z załącznikiem nr 10.

§ 5

Ustala się przychody i wydatki:

- 1) Powiatowego Funduszu Gospodarki Zasobem Geodezyjnym i Kartograficznym,
 - 2) Powiatowego Funduszu Ochrony Środowiska i Gospodarki Wodnej
- zgodnie z załącznikiem nr 11.

§ 6

Ustala się wydatki związane z wieloletnimi programami inwestycyjnymi - zgodnie z załącznikiem nr 12.

§ 7

Tworzy się w budżecie Powiatu rezerwę ogólną w wysokości 163.323 zł.

§ 8

1. Budżet Powiatu Białogardzkiego na rok 2002 zamyka się nadwyżką w wysokości 471.140 zł.
2. Przeznaczenie nadwyżki budżetu określa załącznik nr 13.

§ 9

Materiały informacyjne stanowią załączniki:

- 1) objaśnienia do budżetu – załącznik nr 14,
- 2) informacja o stanie mienia Powiatu - załącznik nr 15,
- 3) wydatki w dziale 801 Oświata i wychowanie oraz w dziale 854 Edukacyjna opieka wychowawcza – załącznik nr 16,
- 4) prognoza kształtowania się kwoty długu publicznego Powiatu – załącznik nr 17.

§ 10

Upoważnia się Zarząd Powiatu do dokonywania zmian w budżecie Powiatu obejmujących przenoszenie wydatków między rozdziałami i paragrafami – z wyłączeniem przeniesień wydatków między działami.

§ 11

1. Maksymalna wysokość (łącznie kwota) kredytów i pożyczek krótkoterminowych zaciąganych przez Zarząd Powiatu w roku budżetowym na pokrycie występującego w ciągu roku deficytu (niedoboru) budżetu (podlegających spłacie w tym samym roku, w którym zostały zaciągnięte) nie może przekroczyć kwoty 780.000 zł.



2. W granicach określonych w ust. 1 Zarząd Powiatu może zaciągać kredyty bankowe w wybranych przez siebie bankach.

§ 12

Suma zaciągniętych kredytów i pożyczek, o których mowa w § 11 ust. 1, oraz na finansowanie wydatków nie znajdujących pokrycia w planowanych dochodach Powiatu nie może przekroczyć takiej wysokości, aby łączna kwota przypadających do spłaty w roku 2002 rat tych kredytów i pożyczek wraz z należnymi w roku 2002 odsetkami od tych kredytów i pożyczek nie przekroczyła 15% planowanych dochodów budżetu Powiatu na rok 2002, a łączna kwota długu Powiatu na koniec roku 2002 nie przekroczyła 60% dochodów Powiatu w roku 2002.

§ 13

1. Zarząd Powiatu może w roku 2002 podejmować uchwały dotyczące zobowiązań w zakresie podejmowania inwestycji i remontów o wartości nie przekraczającej granicy 200.000 zł.
2. Zarząd Powiatu może w roku 2002 zaciągać samodzielnie inne niż określone w ust. 1 zobowiązania związane z realizacją zadań Powiatu do sumy 780.000 zł.

§ 14

Upoważnia się Zarząd Powiatu do spłat zobowiązań Powiatu przypadających do spłaty w roku 2002 w granicach i terminach wynikających z umów stanowiących podstawę zawarcia transakcji.

§ 15

Wykonanie uchwały powierza się Zarządowi Powiatu.

§ 16

Uchwała podlega ogłoszeniu na tablicy ogłoszeń w Starostwie Powiatowym w Białogardzie.

§ 17

Uchwała wchodzi w życie z dniem 1 stycznia 2002r.

RADCA PRAWNY

mgr Walerian Ławnikowski
Lpó KO-23302

DOCHODY I WYDATKI POWIATU W ROKU 2002
według działów klasyfikacji budżetowej

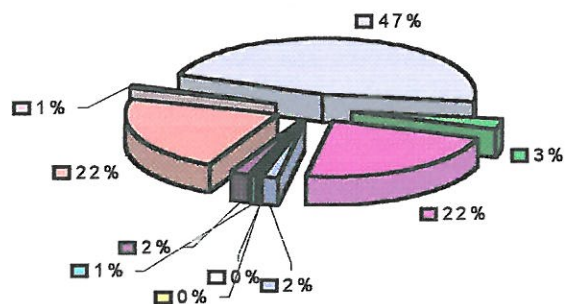
Dział	Treść	KWOTA W ZŁ.	
		DOCHODY	WYDATKI
010	Rolnictwo i łowiectwo	420 000	420 000
020	Leśnictwo	6 000	6 000
600	Transport i łączność		1 142 298
700	Gospodarka mieszkaniowa	130 000	60 000
710	Działalność usługowa	148 700	148 700
750	Administracja publiczna	503 500	3 044 844
754	Bezpieczeństwo publiczne i ochr.przeciwpoż.	6 141 000	6 216 520
756	Dochody od os.prawnych, od os.fiz.i od innych jednostek nie posiad.osob.prawnej	237 106	-
757	Obsługa długu publicznego		748 578
758	Różne rozliczenia	12 830 939	65 100
801	Oświata i wychowanie		6 252 464
851	Ochrona zdrowia	885 000	885 000
853	Opieka społeczna	6 143 000	6 422 354
854	Edukacyjna opieka wychowawcza		1 562 247
	Razem	27 445 245	26 974 105

Załącznik nr 2
do Uchwały Rady Powiatu nr
z dnia

DOCHODY BUDŻETU POWIATU W ROKU 2002 według działów klasyfikacji budżetowej

Dział	Treść	KWOTA W ZŁ
010	Rolnictwo i łowiectwo	420 000
020	Leśnictwo	6 000
700	Gospodarka mieszkaniowa	130 000
710	Działalność usługowa	148 700
750	Administracja publiczna	503 500
754	Bezpieczeństwo publiczne i ochr. przeciwpoż.	6 141 000
756	Dochody od os.prawnych, od os.fiz.i od innych jednostek nie posiadających os.prawnej	237 106
758	Różne rozliczenia	12 830 939
851	Ochrona zdrowia	885 000
853	Opieka społeczna	6 143 000
	Razem	27 445 245

DOCHODY BUDŻETU POWIATU W ROKU 2002



 Rolnictwo i łowiectwo	 Leśnictwo
 Gospodarka mieszkaniowa	 Działalność usługowa
 Administracja publiczna	 Bezpieczeństwo publiczne i ochr. przeciwpożarowa
 Różne rozliczenia	 Ochrona zdrowia
 Opieka społeczna	

**DOCHODY WEDŁUG WAŻNIEJSZYCH ŹRÓDEŁ
W 2002 ROKU**

Lp.	Treść	Kwota w zł
1	2	3
A.	Dochody własne	626 500
1.	wpływy z opłaty komunikacyjnej	330 000
2.	dochody z najmu i dzierżawy skł.majątkowych Skarbu Państwa lub in.jedn.zalicz.do sektora fin.publicznych	50 000
3.	wpłaty z tytułu odpłatnego nabycia prawa własności nieruchomości	80 000
4.	pozostałe odsetki	154 000
5.	dochody jedn.sam.teryt. związane z realizacją zadań z zakr. admin.rządowej oraz in. zadań zleconych ustawami	12 500
B.	Udział we wpływach z pod.dochod.od os .fizycznych	237 106
1.	udział we wpływach z pod.dochod.od os .fizycznych	237 106
C.	Dotacje celowe	13 904 700
1.	dotacje na realizację zadań własnych	4 794 000
2.	dotacje na realizację zadań z zakresu administracji rządowej	9 110 700
3.	dotacje na zadania powierzone	
D.	Subwencje	12 676 939
1.	Subwencja ogólna	12 676 939
	Dochody ogółem A+B+C+D	27 445 245

**DOCHODY ZWIĄZANE Z REALIZACJĄ ZADAŃ Z ZAKRESU
ADMINISTRACJI RZĄDOWEJ ORAZ INNYCH ZADAŃ ZLECONYCH
POWIATOWI USTAWAMI NA ROK 2002**

**1. Dochody z tytułu przyznanych dotacji na realizację zadań z
zakresu administracji rządowej i innych zadań zleconych ustawami:**

Dział	Rozdział	§	Treść	BUDZET 2002r.
1	2	3	4	5
010			Rolnictwo i łowiectwo	420 000
	01005		Prace geodezyjno-urzędzeniowe na potrzeby rolnictwa	85 000
		211	Dotacje celowe otrzymane z budżetu państwa na zadania bieżące z zakresu administracji rządowej oraz in.zadań zlecone ustawami realizowane przez powiat	85 000
	01021		Inspekcja weterynaryjna	335 000
		211	Dotacje celowe otrzymane z budżetu państwa na zadania bieżące z zakresu administracji rządowej oraz in.zad.zlecone ustawami realizowane przez powiat	329 000
		641	Dotacje celowe otrzymane z budżetu państwa na inwestycje i zakupy inwestycyjne z zakresu admin.rządowej oraz in.zadań zlecone ustawami realizowane przez powiat	6 000
700			Gospodarka mieszkaniowa	50 000
	70005		Gospodarka gruntami i nieruchomościami	50 000
		211	Dotacje celowe otrzymane z budżetu państwa na zadania bieżące z zakresu administracji rządowej oraz in.zadań zlecone ustawami realizowane przez powiat	50 000
710			Działalność usługowa	148 700
	71013		Prace geodezyj.i kartogr.(nieinwestycyjne)	58 000
		211	Dotacje celowe otrzymane z budżetu państwa na zadania bieżące z zakresu administracji rządowej oraz in.zad.zlecone ustawami realizowane przez powiat	58 000
	71014		Opracowania geodezyjne i kartograficzne	26 000
		211	Dotacje celowe otrzymane z budżetu państwa na zadania bieżące z zakresu administracji rządowej oraz in.zad.zlecone ustawami realizowane przez powiat	26 000
	71015		Nadzór budowlany	64 700
		211	Dotacje celowe otrzymane z budżetu państwa na zadania bieżące z zakresu administracji rządowej oraz in.zad.zlecone ustawami realizowane przez powiat	57 700
		641	Dotacje celowe otrzym.z budżetu państwa na inwestycje i zakupy inwestycyjne z zakresu admin.rządowej oraz inne zad.zlecone ustawami realizowane przez powiat	7 000
750			Administracja publiczna	111 000
	75011		Urzędy wojewódzkie	92 000
		211	Dotacje celowe otrzymane z budżetu państwa na zadania bieżące z zakresu administracji rządowej oraz in.zad.zlecone ustawami realizowane przez powiat	92 000
	75045		Komisje poborowe	19 000
		211	Dotacje celowe otrzymane z budżetu państwa na zadania bieżące z zakresu administracji rządowej oraz in.zad.zlecone ustawami realizowane przez powiat	14 000
		212	Dotacje celowe otrzymane z budżetu państwa na zadania bieżące realiz.przez powiat na podstawie porozumień z organami administracji rządowej	5 000
754			Bezpieczeństwo publiczne i ochrona przeciwpożarowa	6 141 000
	75405		Komendy powiatowe Policji	4 386 000
		211	Dotacje celowe otrzymane z budżetu państwa na zadania bieżące z zakresu administracji rządowej oraz in.zad.zlecone ustawami realizowane przez powiat	4 386 000

	75411		Komendy powiat.Państwowej Straży Pożarnej	1 755 000
		211	Dotacje celowe otrzymane z budżetu państwa na zadania administracji rządowej oraz in.zad.zlecone ustawami realizowane przez powiat bieżące z zakresu	1 755 000
851			Ochrona zdrowia	885 000
	85156		Składki na ubez.p.zdrow. oraz świadcz. dla os. nie obj. obow. ubezpieczeniem zdrowotnym	885 000
		211	Dotacje celowe otrzymane z budżetu państwa na zadania bieżące z zakresu administracji rządowej oraz in.zad.zlecone ustawami realizowane przez powiat	885 000
853			Opieka społeczna	1 355 000
	85303		Ośrodki wsparcia	550 000
		641	Dotacje celowe otrzym.z budżetu państwa na inwestycje i zakupy inwestycyjne z zakresu admin.rządowej oraz inne zad.zlecone ustawami realizowane przez powiat	550 000
	85316		Zasiłki rodzinne,pielęgnacyjne i wychowawcze	33 000
		211	Dotacje celowe otrzymane z budżetu państwa na zadania bieżące z zakresu administracji rządowej oraz in.zad.zlecone ustawami realizowane przez powiat	33 000
	85318		Powiatowe centra pomocy rodzinie	110 000
		211	Dotacje celowe otrzymane z budżetu państwa na zadania bieżące z zakresu administracji rządowej oraz in.zad.zlecone ustawami realizowane przez powiat	110 000
	85321		Zespoły ds. orzekania o stopniu niepełnosprawności	38 000
		211	Dotacje celowe otrzymane z budżetu państwa na zadania bieżące z zakresu administracji rządowej oraz in.zad.zlecone ustawami realizowane przez powiat	38 000
	85333		Powiatowe urzędy pracy	624 000
		211	Dotacje celowe otrzymane z budżetu państwa na zadania bieżące z zakresu administracji rządowej oraz in.zad.zlecone ustawami realizowane przez powiat	624 000
			Razem	9 110 700

2. Dochody budżetu państwa związane z realizacją zadań z zakresu administracji rządowej oraz innych zadań zleconych ustawami

DZIAŁ	ROZDZIAŁ	§	Treść	Plan 2002r.
010			Rolnictwo i łowiectwo	94 000
	01008		Budowa i utrzymanie urządzeń melioracji wodnych	8 000
		235	Dochody budżetu państwa związane z realizacją zadań zleconych JST w tym: 069 wpływy z różnych opłat - 8.000,-	8 000
	01021		Inspekcja weterynaryjna	86 000
		235	Dochody budżetu państwa związane z realizacją zadań zleconych JST w tym: 083 wpływy z usług - 86.000,-	86 000
700			Gospodarka mieszkaniowa	172 000
	70005		Gospodarka gruntami i nieruchomościami	172 000
		235	Dochody budżetu państwa związane z realizacją zadań zleconych JST w tym: 047 -Wpływy z opłat za zarząd, użytkowanie i użytkowanie wieczyste nieruchomości - 112.000,- 075 - Dochody z najmu i dzierżawy skl.majątk.Skarbu Państwa lub JST - 5.000,- 084 - Wpływy ze sprzedaży wyrobów i skl.majątkowych - 50.000,- 092 - Pozostałe odsetki - 5.000,-	172 000
750			Administracja publiczna	26 000
	75011		Urzędy wojewódzkie	26 000
		235	Dochody budżetu państwa związane z realizacją zadań zleconych JST	26 000
			Razem	292 000

3. Dochody powiatu związane z realizacją zadań z zakresu administracji rządowej oraz innych zadań zleconych ustawami

DZIAŁ	ROZDZIAŁ	§	Treść	PLAN 2002
700			Gospodarka mieszkaniowa	12 500
		236	Dochody JST związane z realizacją zadań z zakresu administracji rządowej oraz innych zadań zleconych ustawami	12 500
			w tym:	
			047 - Wpływy z opłat za zarząd, użytkowanie i użytk.wieczyste nieruch. - 8.370,-	
			075 - Dochody z najmu i dzierżawy skł.majątk.Skarbu Państwa lub JST - 375,-	
			084 - Wpływy ze sprzedaży wyrobów i skł.majątkowych - 3.755,-	
			Razem	12 500

DOCHODY BUDŻETU POWIATU W ROKU 2002
na finansowanie zadań własnych według działów klasyfikacji budżetowej
- dotacja celowa

Dział	Treść	Kwota
020	Leśnictwo	6 000
853	Opieka społeczna:	4 788 000
	- placówki opiekuńczo-wychowawcze 1.080.000,-	
	- domy pomocy społecznej 2.664.000,-	
	- rodziny zastępcze 846.000,-	
	- powiatowe urzędy pracy 198.000,-	
	Razem	4 794 000

DOCHODY WŁASNE POWIATU W ROKU 2002

Dział	Treść	Kwota
700	Gospodarka mieszkaniowa	80 000
750	Administracja publiczna	392 500
758	Różne rozliczenia	154 000
		626 500

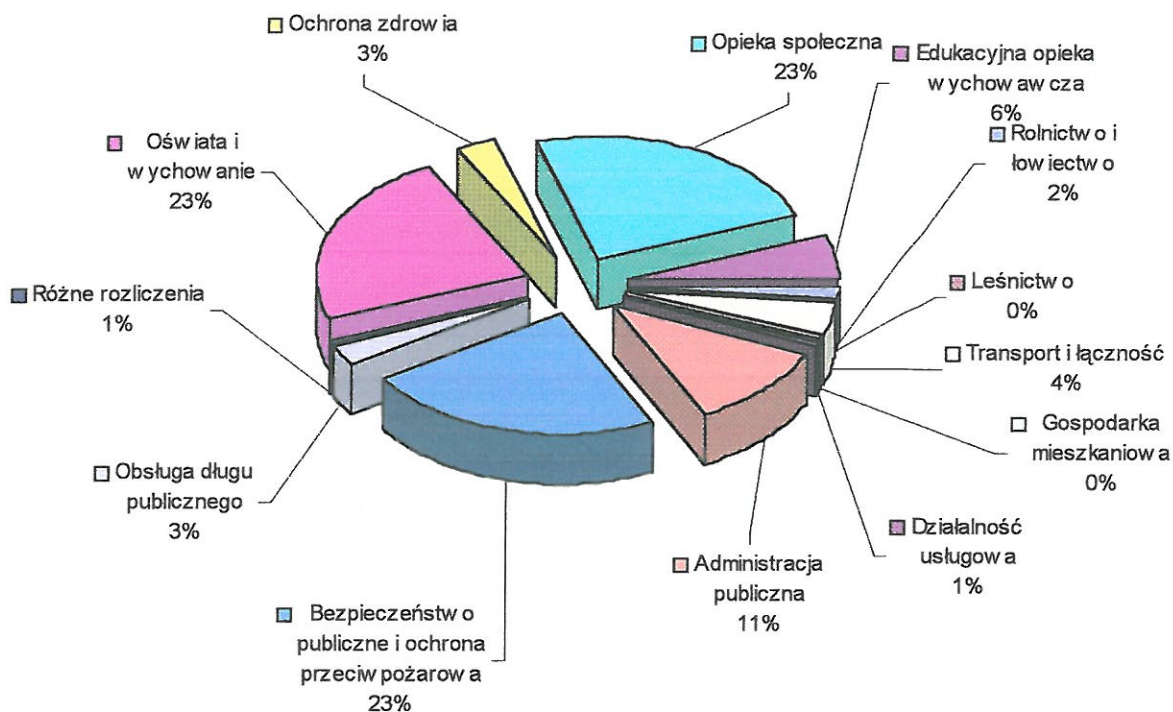
WYDATKI BUDŻETU POWIATU NA 2002 ROK WEDŁUG DZIAŁÓW I ROZDZIAŁÓW

Dział	Rozdział	Treść	Ogólna kwota wydatków planowanych w danej podz. klasyfik. budżetowej	Wydatki bieżące			Dotacje	Wydatki na obsługę długu	Wydatki z tytułu gwarancji i poręczeń	Wydatki Majątkowe
				Ogólna kwota Wydatków Bieżących	Wynagrodzenia i pochodne	Wynagrodzenia				
010		Rolnictwo i łowiectwo	420 000	414 000	320 143		-	-	6 000	
	01005	Prace geodez.-urządzeniowe na potrzeby rolnictwa	85 000	85 000						
	01021	Inspekcja weterynaryjna	335 000	329 000	320 143				6 000	
020		Leśnictwo	6 000	6 000	-		-	-	-	
	02002	Nadzór nad gospodarką leśną	6 000	6 000						
600		Transport i łączność	1 142 298	1 142 298	525 911		-	-	-	
	60014	Drogi publiczne powiatowe	1 142 298	1 142 298	525 911					
700		Gospodarka mieszkaniowa	60 000	60 000	-		-	-	-	
	70005	Gospodarka gruntami i nieruchom.	60 000	60 000						
710		Działalność usługowa	148 700	141 700	57 700		-	-	7 000	
	71013	Prace geodezji i kartogr. (nieinwestycyjne)	58 000	58 000						
	71014	Opracowania geodezyjne i kartograficzne	26 000	26 000						
	71015	Nadzór budowlany	64 700	57 700	57 700				7 000	
750		Administracja publiczna	3 044 844	3 016 344	2 190 924		-	-	28 500	
	75011	Urzędy wojewódzkie	92 000	92 000	92 000					
	75019	Rady powiatów	117 400	117 400						
	75020	Starostwa powiatowe	2 780 444	2 751 944	2 098 924				28 500	
	75045	Komisje poborowe	19 000	19 000						
	75095	Pozostała działalność	36 000	36 000						
754		Bezpieczeństwo publiczne i ochrona przeciwpożarowa	6 216 520	6 216 520	4 938 415		-	-	-	
	75405	Komendy powiatowe Policji	4 461 520	4 461 520	3 576 155					

75411	Komendy powiat. Państwowej Straży Pożarnej	1 755 000	1 755 000	1 362 260	-	-
757	Obsługa długu publicznego	748 578	748 578	-	748 578	-
75702	Obsługa pap.wart., kredytów i pożyczek JST	748 578	748 578		748 578	
758	Różne rozliczenia	163 323	163 323	-	-	-
75818	Rezerwy ogólne i celowe	163 323	163 323			
801	Oświata i wychowanie	6 154 241	5 654 241	4 700 625	-	500 000
80102	Szkoły podstawowe specjalne	654 720	654 720	530 323		
80111	Gimnazja specjalne	413 952	413 952	389 115		
80120	Licea ogólnokształcące	1 840 196	1 340 196	1 149 978		500 000
80130	Szkoły zawodowe	3 180 836	3 180 836	2 594 543		
80133	Szkoły pomaturalne i policealne	15 649	15 649			
80134	Szkoły zawodowe specjalne	48 888	48 888	36 666		
851	Ochrona zdrowia	885 000	885 000	-	-	-
85156	Składki na ubezpiecz. zdrow. oraz świadczenia dla osób nie objętych obow. ubezpieczenia zdrowotnego	885 000	885 000			
853	Opieka społeczna	6 422 354	6 323 000	1 624 745	-	99 354
85301	Placówki opiekuńczo-wychowawcze	1 179 354	1 080 000	702 445		99 354
85302	Domy pomocy społecznej	2 664 000	2 664 000			
85303	Ośrodki wsparcia	550 000	550 000			
85304	Rodziny zastępcze	846 000	846 000			
85316	Zasiłki rodzinne, pielęgnacyjne i wychowawcze	33 000	33 000			
85318	Powiatowe centra pomocy rodzinie	190 000	190 000	152 000		
85321	Zespoły ds. orzekania o stopniu niepełn.	38 000	38 000	23 180		
85333	Powiatowe urzędy pracy	822 000	822 000	747 120		
85395	Pozostała działalność	100 000	100 000			
854	Edukacyjna opieka wychowawcza	1 562 247	1 562 247	1 251 899	-	-
85401	Świetlice szkolne	104 733	104 733	101 293		
85406	Poradnie psych.-pedagog. oraz inne por. specjalistyczne	367 668	367 668	312 518		
85407	Placówki wychowania pozaszkolnego	344 790	344 790	279 280		
85410	Internaty i bursy szkolne	745 056	745 056	558 808		
	RAZEM	26 974 105	26 333 251	15 610 362	748 578	640 854

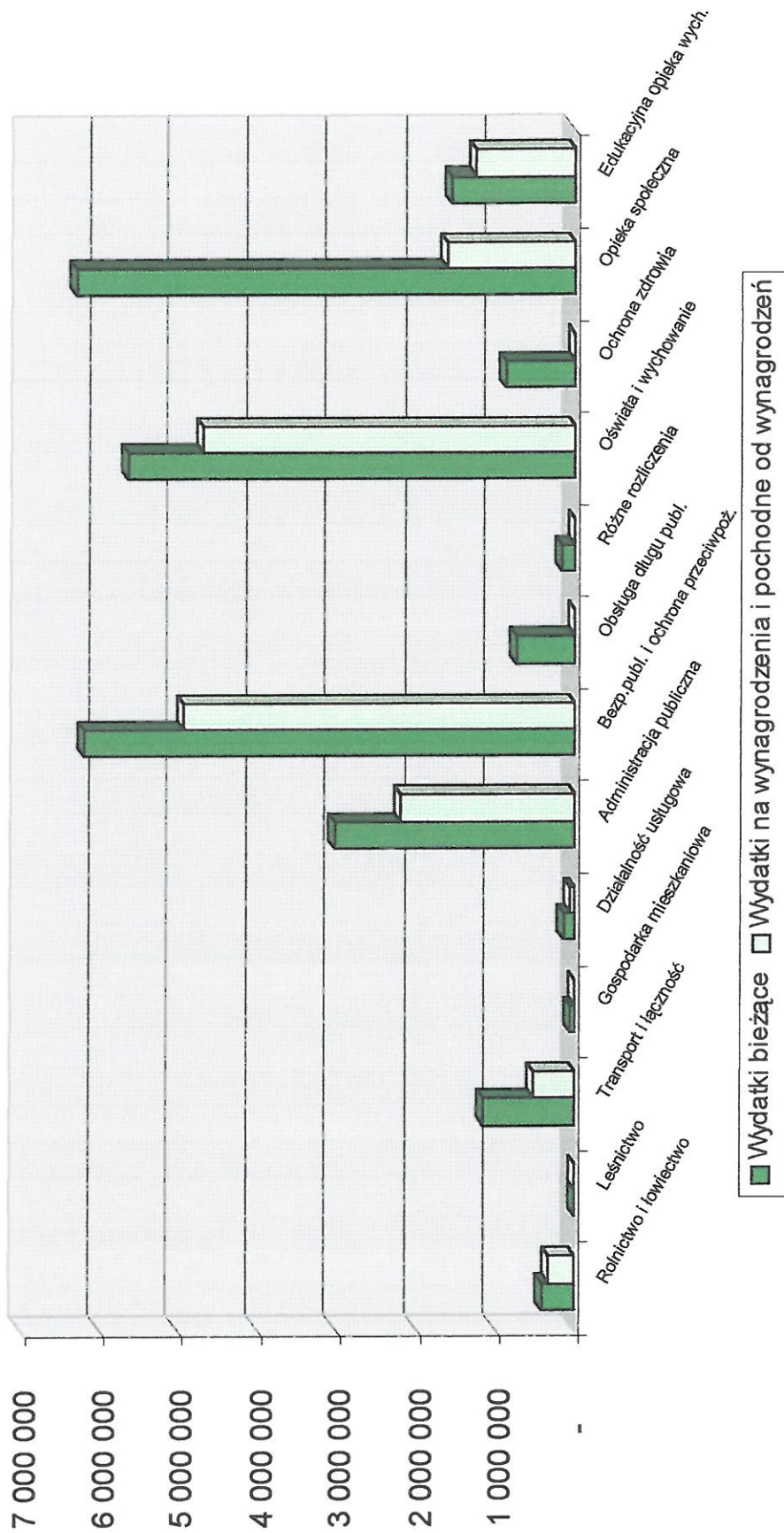
Uwaga: w rozdziale 85301 wydatki majątkowe w wysokości 99.354 zł związane są z obsługą długu publicznego (odsetki od kredytu pobranego na finansowanie inwestycji)

WYDATKI BUDŻETU POWIATU W 2002 ROKU (wykres do Zał. Nr 6)



WYDATKI BUDŻETU POWIATU WG DZIAŁÓW

(wydatki bieżące i wydatki na wynagrodzenia i pochodne od wynagrodzeń)
wykres do Zał. Nr 6



WYDATKI związane z realizacją zadań z zakresu administracji rządowej i innych zadań zleconych Powiatowi

Dział	Rozdział	Treść	Ogólna kwota		Wydatki bieżące		Dotacje	Wydatki na obsługę długu	Wydatki z tytułu gwarancji i poręczeń	Wydatki majątkowe
			Wydatków planowanych w danej podz. klasyfik. budżetowej	Wydatków bieżących	Wynagrodzenia i pochodne	Ogólna kwota				
010		Rolnictwo i łowiectwo	420 000	414 000	320 144	-	-	-	-	6 000
	01005	Prace geodez.-urządzeniowe na potrzeby rolnictwa	85 000	85 000						
	01021	Inspekcja weterynaryjna	335 000	329 000	320 144					6 000
700		Gospodarka mieszkaniowa	50 000	50 000	-	-	-	-	-	-
	70005	Gospodarka gruntami i nieruchom.	50 000	50 000						
710		Działalność usługowa	148 700	141 700	57 700	-	-	-	-	7 000
	71013	Prace geodezyj. i kartogr. (nieinwestycyjne)	58 000	58 000						
	71014	Opracowania geodezyjne i kartograficzne	26 000	26 000						
	71015	Nadzór budowlany	64 700	57 700	57 700					7 000
750		Administracja publiczna	111 000	111 000	92 000	-	-	-	-	-
	75011	Urzędy wojewódzkie	92 000	92 000	92 000					
	75045	Komisje poborowe	19 000	19 000						
754		Bezpieczeństwo publiczne i ochrona przeciwpożarowa	6 141 000	6 141 000	4 630 360	-	-	-	-	-
	75405	Komendy powiatowe Policji	4 386 000	4 386 000	3 268 100					
	75411	Komendy powiat. Państwowej Straży Pożarnej	1 755 000	1 755 000	1 362 260					
851		Ochrona zdrowia	885 000	885 000	-	-	-	-	-	-
	85156	Składki na ubezp. zdrow. oraz świadczenia dla osób nie objętych obow. ubezpieczenia zdrowotnego	885 000	885 000						
853		Opieka społeczna	1 355 000	805 000	682 300	-	-	-	-	550 000
	85303	Ośrodki wsparcia	550 000	-						550 000
	85316	Zasiłki rodzinne, pielęgnacyjne i wychowawcze	33 000	33 000						
	85318	Powiatowe centra pomocy rodzinie	110 000	110 000	110 000					
	85321	Zespoły ds. orzekania o stopniu niepełn.	38 000	38 000	23 180					
	85333	Powiatowe urzędy pracy	624 000	624 000	549 120					
		RAZEM	9 110 700	8 547 700	5 782 504	-	-	-	-	563 000

WYDATKI BUDŻETU POWIATU NA 2002 ROK
związane z realizacją zadań własnych
według działów i rozdziałów – finansowane dotacją celową

Dział	Rozdział	Treść	Ogólna kwota wydatków planowanych w danej podz.klasyfik. budżetowej	Wydatki bieżące			Wydatki na obsługę długu	Wydatki z tytułu gwarancji i poręczeń	Wydatki majątkowe
				Ogólna kwota wydatków bieżących	Wynagrodzenia i pochodne	Dotacje			
020		Leśnictwo	6 000	6 000	-	-	-	-	
	02002	Nadzór nad gospodarką leśną	6 000	6 000					
853		Opieka społeczna	4 788 000	4 788 000	900 445	-	-	-	
	85301	Placówki opiekuńczo-wychowawcze	1 080 000	1 080 000	702 445				
	85302	Domy pomocy społecznej	2 664 000	2 664 000					
	85304	Rodziny zastępcze	846 000	846 000					
	85333	Powiatowe urzędy pracy	198 000	198 000	198 000				
		RAZEM	4 794 000	4 794 000	900 445	-	-	-	

**DOTACJE CELOWE NA ZADANIA ZLECONE DO REALIZACJI PODMIOTOM
NIE ZALICZONYM DO SEKTORA FINANSÓW PUBLICZNYCH,
NIE DZIAŁAJĄCYM W CELU OSIĄGNIĘCIA ZYSKU**

Dział	Rozdział	Rodzaj zadania	Kwota
853	85395	Przeciwdziałanie patologii społ., prowadzenie ośrodka interwencji kryzysowej - 70.000 zł, prowadzenie Zespołu ds. Opieki nad Dzieckiem i Rodziną - 10.000 zł, <i>Stow.Przeciwdział. Pat. Społ., Prom. Zdrowia i Zachowań Proekologicznych.</i>	80 000
853	85395	Pomoc społeczna, leczenie osób uzależnionych - <i>Hostel RE-ENTRY w Białogardzie</i>	20 000
			100 000

PLAN PRZYCHODÓW I WYDATKÓW GOSPODARSTW POMOCNICZYCH I ŚRODKÓW SPECJALNYCH NA ROK 2002.

1. Plan przychodów i wydatków gospodarstw pomocniczych jednostek budżetowych

Dział	Rozdział	Przychody		Rozchody	
		Przychody własne	Dotacje z budżetu	Ogólna kwota wydatków	Wydatki na wynagrodzeń i składki naliczane od wynagrodzeń
801	80197	348 163	-	348 163	144 590
		348 163	-	348 163	144 590

2. Plan przychodów i wydatków środków specjalnych

Dział	Rozdział	Przychody	Wydatki		
			Ogólna kwota wydatków	Wydatki na wynagr. i składki naliczane od wynagrodzeń	Wydatki inwestycyjne
010	01021	104 150	104 150	-	-
600	60014	18 300	18 300	-	-
754	75405	25 000	25 000	-	-
754	75411	10 000	10 000	-	-
801	80102	29 038	29 038	-	-
801	80120	86 000	86 000	-	-
801	80130	313 298	313 298	-	-
853	85301	3 220	3 220	-	-
853	85318	45 000	45 000	-	-
854	85406	1 700	1 700	-	-
854	85407	40 700	40 700	-	-
854	85410	282 866	282 866	-	-
	razem	959 272	959 272	-	-

Załącznik nr 11
do Uchwały Rady Powiatu nr
z dnia

**PLAN PRZYCHODÓW I WYDATKÓW
FUNDUSZY CELOWYCH
W 2002 ROKU**

Nazwa funduszu	Przychody w zł	Wydatki w zł
Fundusz Gospodarki Zasobem Geodezyjnym i Kartograficznym	240 000	240 000
Fundusz Ochrony Środowiska i Gospodarki Wodnej	95 000	95 000
	335 000	335 000

Wykaz wieloletnich programów inwestycyjnych w 2002 r.

Dział	Rozdział	Lp.	Jednostka realizująca Program (lub koordynująca jego wykonanie)	Rok rozpoczęcia	zakonczczenia	Nakłady finansowe w złotych				
						W tym wydatki				
						Ogółem	Rok 2001	Rok 2002	rok 2003	
1	2	3	4	5	6	7	8	9	10	
851	85111	1	Zespół Opieki Zdrowotnej	1994	2002	176 283 000	10 000 000			
853	85301	2	Starostwo Powiatowe	1998	2000	4 346 860	425 510	99 354		

Dział 851 Inwestycja pn „Przebudowa i modernizacja Szpitala po byłych Jednostkach Armii Radzieckiej na Centrum Rehabilitacji z oddziałami dla potrzeb Szpitala Rejonowego w Białogardzie”. Z podpisanego w 2001r. Kontraktu wynika, że Zachodniopomorski Urząd Wojewódzki w Szczecinie przekaże w 2002r. środki na kwotę 30.000.000 zł. Zadanie do czasu zwiększenia dotacji nie ujęte w budżecie.

Dział 853 Placówka Opiekuncza w Podborsku realizowana przez Starostwo Powiatowe. Inwestycję rozpoczęło Kuratorium Oświaty w Koszalinie. Planowany termin zakończenia zadania – 2000r. Z uwagi na brak środków finansowych w 2000 roku Powiat zaciągnął kredyt na kontynuację zadania. Plan na 2002r. zakłada tylko spłatę odsetek od zaciągniętego kredytu.

**PRZYCHODY I ROZCHODY
ZWIĄZANE Z FINANSOWANIEM NIEDOBORU
I ROZDYSPONOWANIEM NADWYŻKI**

Wyszczególnienie	Przychody	Rozchody
Dochody na 2002r.	27 445 245	
Wydatki na 2002r.		26 974 105
Nadwyżka z lat ubiegłych: - wolne środki		
Kredyty krajowe związane z obsługą długu publicznego:		471 140
<i>w tym spłata kredytów i pożyczek:</i>		
1) pożyczka z Woj.Funduszu Ochrony Środowiska i Gosp.Wodnej –kwota do spłaty 450.000 zł,		50 000
2) kredyt z Banku Zachodniego – kwota do spłaty 500.000 zł		21 140
3) kredyt 4.000.000 zł		400 000
ogółem	27 445 245	27 445 245

Objaśnienia do projektu budżetu na 2002 rok.

NADWYŻKA BUDŻETOWA

Powiat Białogardzki zakłada w budżecie 2002r. dochody w kwocie 27.445.245 zł, a wydatki w kwocie 26.974.105 zł. Różnica pomiędzy dochodami i wydatkami w wysokości 471.140 zł stanowi nadwyżkę budżetową, która przeznaczona jest w całości na spłatę rat pożyczki i kredytów zaciągniętych w latach 2000-2001.

W 2002r. spłatą objęte są:

- 1) pożyczka zaciągnięta w 2000r. w Wojewódzkim Funduszu Ochrony Środowiska i Gospodarki Wodnej w Szczecinie na kwotę 500.000 zł.
Wysokość raty do spłaty 50.000 zł
- 2) kredyt zaciągnięty w 2000r. w Banku Zachodnim WBK S.A. na kwotę 500.000 zł.
Wysokość raty do spłaty 21.140 zł
- 3) kredyt, który zostanie zaciągnięty w 2001r. w banku wyłonionym w wyniku negocjacji z zachowaniem konkurencji na kwotę 4.000.000 zł.
Wysokość raty do spłaty 400.000 zł

DOCHODY

Dochody w 2002r. przyjmuje się na poziomie **27.445.245 zł.**

Źródłami dochodów są :

- 1. Dochody własne w wysokości 626.500 zł**
Dochody własne stanowią 2,3% dochodów ogółem. Uzyskiwane są ze sprzedaży tablic rejestracyjnych i opłat za prawa jazdy (330.000 zł), odsetek od środków pieniężnych zgromadzonych na rachunkach bankowych i lokatach terminowych (120.600 zł) odsetek od ratalnych wpłat z tytułu sprzedaży nieruchomości powiatu przy ul.1-go Maja (33.400 zł), wpłat z tytułu odpłatnego nabycia prawa własności wyżej wymienionej nieruchomości (80.000 zł), dochodów z najmu i dzierżawy składników majątkowych (50.000 zł) oraz dochodów związanych z realizacją zadań z zakresu administracji rządowej (12.500 zł).

2. Udział we wpływach z podatku dochodowego od osób fizycznych w wysokości 237.106 zł

Dochód z podatku dochodowego jest relatywnie niewielki i wynosi 0,9% dochodów ogółem. Podstawę naliczania stanowią planowane na 2002r. wpływy z podatku dochodowego od osób fizycznych w kraju oraz wskaźnik udziału należnego podatku za 2000r. z terenu powiatu w podatku krajowym. Dochód nie ma charakteru dyrektywnego, a jedynie informacyjno-szacunkowy. Jego realizacja uzależniona jest od faktycznych wpływów z podatku dochodowego w ciągu 2002r. Na 2002r. Minister Finansów zakłada dla powiatu dochód niższy od kwot planowanych w 2001r. o 5,2%.

3. Dotacje celowe w wysokości 13.904.700 zł

Dotacje celowe stanowią główne źródło dochodów powiatu. Ich udział w dochodach ogółem wynosi 50,6%. Dotacje finansują zadania z zakresu administracji rządowej i inne zlecone ustawami jednostkom samorządu terytorialnego oraz zadania realizowane przez powiat na podstawie porozumień z organami administracji rządowej jak również dofinansują zadania własne powiatu. Na zadania rządowe przeznaczona się 9.110.700 zł, a na zadania własne 4.794.000 zł. Kwoty te stanowią odpowiednio 91,8% oraz 90,1% zaplanowanych w 2001r. dotacji.

Informacja o przyznanych dotacjach celowych zawiera wstępne kwoty dotacji. Ostateczne kwoty podane zostaną po zatwierdzeniu Budżetu Państwa.

W dotacjach celowych na 2002r. uwzględnia się nowe nie występujące w 2001r. zadanie pod nazwą: „Adaptacja obiektu na ośrodek wsparcia dla osób z zaburzeniami psychicznymi”. Zadanie to realizowane będzie w ramach Strategii Rozwoju Powiatu Białogardzkiego.

Drugą zmianą w dotacjach jest zaprzestanie finansowania Powiatowej Stacji Sanitarno-Epidemiologicznej, która z dniem 1 stycznia 2002r. nie będzie wchodziła w skład zespolonej administracji powiatowej. Na mocy art. 1 pkt 15 ustawy z dnia 24.08.2001r. o zmianie ustawy o inspekcji sanitarnej uprawnienia organu założycielskiego dla tej jednostki przejmie minister właściwy do spraw zdrowia.

W dotacjach na zadania własne do dnia opracowania budżetu nie uwzględniona została inwestycja pod nazwą „Przebudowa i Modernizacja Szpitala po byłych jednostkach Armii Radzieckiej na Centrum Rehabilitacji z Oddziałami dla potrzeb Szpitala Rejonowego w Białogardzie” z uwagi na nie podanie tej informacji przez Zachodniopomorski Urząd Wojewódzki w Szczecinie. Z podpisanego kontraktu na 2002r. wynika, że winna to być kwota 30.000.000 zł.

4. Subwencje w wysokości 12.676.939 zł

Subwencje stanowią drugie pod względem wielkości źródło dochodów powiatu. Ich udział w dochodach ogółem wynosi 46,2%. Planowana na 2002r. subwencja ogólna jest niższa od planowanej w 2001r. o 14,3%. W kwotach bezwzględnych daje to niższy dochód o 2.119.617 zł.

W subwencji ogólnej wyróżnia się trzy części: wyrównawczą, oświatową i drogową. Część wyrównawcza zakłada dochód w kwocie 710.618 zł tj. na poziomie niższym od planu 2001r. o 4,6%. Część oświatowa zakłada dochód w kwocie 9.597.393 zł tj. na poziomie niższym od planu 2001r. o 20,5%. Część drogową zakłada dochód w kwocie 2.368.928 zł to jest na poziomie wyższym od planu na 2001r. o 19,5%.

Część wyrównawcza subwencji ogólnej uzależniona jest od planowanych na 2002r. dochodów podatkowych w powiecie a ostateczna jej wielkość podana zostanie po zatwierdzeniu Budżetu Państwa.

Część oświatowa subwencji ogólnej zawiera wstępną kwotę wyliczoną w oparciu o projekt rozporządzenia ministra właściwego do spraw oświaty i wychowania. Podstawą wyliczenia jest liczba uczniów wykazanych w sprawozdaniu EN-8 na rok szkolny 2001/2002.

Część drogową subwencji ogólnej wynika z wyliczeń dokonanych w oparciu o rozporządzenie Rady Ministrów z dnia 15 grudnia 1998r. w sprawie określenia subwencji ogólnej (Dz. U. Nr 157, poz 1033).

WYDATKI

010 ROLNICTWO I ŁOWIECTWO 420.000 zł

01005 Prace geodezyjno-urzędniowe 85.000 zł

Zadanie finansowane dotacją celową. Zaplanowany wydatek jest niższy od przewidywanego wykonania 2001r. o 54,8%. Dotacja przekazywana jest po wykonaniu i zafakturowaniu wcześniej uzgodnionego zadania.

01021 Inspekcja weterynaryjna 335.000 zł

Przyznana dotacja na zadania bieżące wynosi 329.000 zł. Jest ona niższa od przewidywanego wykonania 2001r. o 1,2% i zabezpiecza 94% zgłoszonych potrzeb. Dotację na zadania inwestycyjne w wysokości 6.000 zł przeznacza się na zmianę systemu ogrzewania z węglowego na gazowe.

020 LEŚNICTWO 6.000 zł

02002 Nadzór nad gospodarką leśną 6.000 zł

Dotacja jest niższa od przewidywanego wykonania 2001r. o 20%. Na realizację porozumień z nadleśnictwami w zakresie nadzoru nad gospodarką leśną w lasach nie

stanowiących własności Skarbu Państwa zabraknie 6.200 zł a na sporządzenie dokumentacji urzędzeniowej stanowiącej własność osób fizycznych 4.750 zł.

600 TRANSPORT I ŁĄCZNOŚĆ

1.142.298 zł

60014 Drogi publiczne powiatowe

Plan zakłada wydatki niższe o 29,6% od przewidywanego wykonania 2001r. i gwarantuje realizację 92% zgłoszonych potrzeb.

700 GOSPODARKA MIESZKANIOWA

60.000 zł

70005 Gospodarka gruntami i nieruchomościami

60.000 zł

Działalność polega na utrzymaniu nieruchomości Skarbu Państwa oraz nieruchomości Powiatu. Nieruchomości Skarbu Państwa finansuje dotacja celowa, która określona została w wysokości 50.000 zł, a nieruchomości Powiatu środki własne Powiatu, na które z braku środków finansowych przyjęta została symbolicznie kwota 10.000 zł. Szacuje się, że wydatki zaplanowane na nieruchomości Powiatu zabezpieczą 7,1% rocznych potrzeb w tym zakresie, a wydatki na zadania rządowe w 62,5%. W ramach zaplanowanych kwot realizowane będą prace polegające na dokumentacji geodezyjno-prawnej do przeniesienia własności nieruchomości, przeniesienia praw do nieruchomości, wyceny nieruchomości, windykacji należności oraz z czynszów i opłat.

710 DZIAŁALNOŚĆ USŁUGOWA

148.700 zł

71013 Prace geodezyjne i kartograficzne (nie inwestycyjne)

58.000 zł

Zadanie w całości finansowane dotacją. Dotacja jest niższa od przewidywanego wykonania roku 2001 o 46,8%. Zostanie ona w całości wykorzystana na aktualizację mapy zasadniczej, zakładanie mapy numerycznej oraz zagęszczenie osnów geodezyjnych.

71014 Opracowania geodezyjne i kartograficzne

26.000 zł

Dotacja w 2002r. jest niższa od przewidywanego wykonania 2001r. o 18,7%. Środki zostaną wykorzystane na wykonanie analiz i ocen geodezyjnych, modernizację ewidencji gruntów i budynków oraz pomiary uzupełniające.

71015 Nadzór budowlany

64.700 zł

Dotacja na finansowanie działalności bieżącej wynosi 57.700 zł, a na finansowanie zadań inwestycyjnych 7.000 zł. Dotacja na zadania bieżące jest niższa od przewidywanego wykonania 2001r. o 5,4%. W 2001r. zadanie zostało dofinansowane dochodami powiatu w kwocie 40.000 zł. Na 2002r. z uwagi na brak środków finansowych nie przewiduje się takiego zasilenia. Powiatowy Inspektorat

Nadzoru Budowlanego zabiegał będzie w trakcie 2002r. o zmianę przeznaczenia dotacji inwestycyjnej na dotację finansującą działalność bieżącą.

750 ADMINISTRACJA PUBLICZNA

3.044.844 zł

75011 Urzędy wojewódzkie

92.000 zł

Dotacja na realizację zadań z zakresu administracji rządowej przyznana w 93,9% przewidywanego wykonania ogółem w 2001r.

75019 Rady powiatów

117.400 zł

Wydatki zaplanowane na poziomie roku 2001.

75020 Starostwa powiatowe

2.780.444 zł

Plan na poziomie wykonania 2001r. zabezpieczający 94,7% potrzeb. Na zadania inwestycyjne zakłada się 28.500 zł z przeznaczeniem na zakup sprzętu komputerowego.

75045 Komisje poborowe

19.000 zł

Dotacja na zakup usług zdrowotnych wynosi 5.000 zł, a na zakup usług pozostałych 14.000 zł. Dotacje są niższe od przewidywanego wykonania 2001r. o 29,9%.

W 2001r. zostały pokryte wszystkie wydatki związane z przeprowadzonym poborem.

75095 Pozostała działalność

36.000 zł

W ramach zaplanowanej kwoty przeznacza się 10.000 zł na stronę Powiatu w prasie regionalnej, 6.000 zł na nagrody dla uczniów z okazji Dnia Edukacji Narodowej oraz 20.000 zł na fundusz Starosty. Zadania w zakresie promocji Powiatu ogranicza się do 12% przewidywanego wykonania 2001r.

754 BEZPIECZEŃSTWO PUBLICZNE

6.216.520 zł

75405 Komendy powiatowe Policji

4.461.520 zł

Dotacja przyznana w wysokości 100% roku 2001r. w kwocie 4.386.000 zł. Uzupełniają ją środki Powiatu w kwocie 75.520 zł przeznaczone na utrzymanie 3 dodatkowych etatów policjantów w Powiecie. Obowiązek dofinansowania Komendy Powiatowej Policji wynika z porozumienia zawartego w dniu 21.09.1999r. z Wojewodą Zachodniopomorskim.

75411 Komendy powiatowe Państwowej Straży Pożarnej

1.755.000 zł

Dotacja na realizację zadania jest o 1,2% niższa od przewidywanego wykonania 2001r.

757 OBSŁUGA DŁUGU PUBLICZNEGO

748.578 zł

75702 Obsługa papierów wartościowych kredytów i pożyczek jednostek samorządu terytorialnego 748.578 zł.

Powiat zobowiązany jest do spłaty w 2002r. odsetek od pożyczki zaciągniętej w Wojewódzkim Funduszu Ochrony Środowiska w Szczecinie w kwocie 46.578 zł oraz odsetek od kredytu zaciągniętego na pokrycie ujemnego wyniku finansowego ZOZ Białogard w kwocie 702.000 zł.

758 RÓŻNE ROZLICZENIA

163.323 zł

75818 Rezerwy ogólne i celowe 163.323 zł

W 2002 roku tworzy się rezerwę ogólną na nieprzewidziane planem wydatki w kwocie 163.323 zł.

801 OŚWIATA I WYCHOWANIE

6.154.241 zł

W dziale 801 występują następujące rozdziały: 80102, 80111, 80120, 80130, 80133, 80134. Finansowaniem objęte jest 7 jednostek publicznych oraz 4 szkoły niepubliczne o uprawnieniach szkół publicznych. Wysokość wydatków zaplanowanych na poszczególne jednostki przedstawia załącznik nr 16 do Uchwały Rady Powiatu. Podstawę do konstrukcji planu szkół publicznych stanowi, podobnie jak do naliczania subwencji liczba uczniów w miesiącu wrześniu 2001r. Przyjęto, że stan uczniów nie ulegnie zmianie w ciągu całego 2002r. Bazę do naliczenia wydatków stanowi przewidywane wykonanie w poszczególnych szkołach i rozdziałach pomniejszone o inwestycje, remonty i jednorazowe wydatki oraz średnioroczna liczba uczniów w roku kalendarzowym 2001r. Na zadania inwestycyjne zakłada się kwotę 500.000 zł z przeznaczeniem na budowę Liceum Ogólnokształcącego w Karlinie. Realizacja inwestycji wynika ze strategii Rozwoju Powiatu Białogardzkiego – zadanie 3C-3. Podstawą do naliczenia wydatków w szkołach niepublicznych jest liczba uczniów wykazana w sprawozdaniu EN-8 z miesiąca września 2001r. oraz wydatek na jednego ucznia w szkole dla młodzieży w wysokości 89 zł miesięcznie a w szkołach dla dorosłych w wysokości 48,30 zł miesięcznie. Wydatki w szkole dla młodzieży przyjęte zostały w oparciu o planowane na 2002r. wydatki na jednego ucznia w Zespole Szkół Zawodowych w Białogardzie, natomiast w Szkołach dla dorosłych z powodu braku aktualnych danych w kwotach obowiązujących w roku ubiegłym. Po uzyskaniu informacji o wydatkach na jednego ucznia w szkołach dla dorosłych w 2002r. kwota dofinansowania zostanie uściślona.

851 OCHRONA ZDROWIA

885.000 zł

85156 Składki na ubezpieczenie zdrowotne 885.000 zł
Przyznana dotacja jest bardzo niska, gdyż stanowi 56% dotacji z roku 2001r. oraz 35,1% zgłoszonych potrzeb. Przeznacza się ją do Powiatowego Urzędu Pracy na bezrobotnych bez prawa do zasiłku w kwocie 859.000 zł oraz do Domu Dziecka na rzecz przybywających w nim dzieci w kwocie 26.000 zł.

853 OPIEKA SPOŁECZNA

6.422.354 zł

85301 Placówki opiekuńczo wychowawcze 1.179.354 zł
Środki pochodzą z dotacji celowej w wysokości 1.080.000 zł oraz dochodów Powiatu w wysokości 99.354 zł.

Dotacje przeznacza się dla Domu Dziecka w Białogardzie w kwocie 1.025.500 zł oraz Rodzinnego Domu Dziecka w Białogardzie w kwocie 54.500 zł. Dotacja jest niższa od przyznanej w 2001r. o 18,2% i zabezpiecza 56,6% zgłoszonych potrzeb. Środki Powiatu w kwocie 99.354 zł przeznacza się na wydatki inwestycyjne Placówki Opiekuńczo-Wychowawczej w Podborsku. Są to zapisane odsetki od kredytu zaciągniętego w Banku Zachodnim w Białogardzie do realizacji w 2002r. Wydatek ten powiększa dług zapisany w rozdz. 75702 jako obsługa długu publicznego.

85302 Domy pomocy społecznej 2.664.000 zł
Dotacja przyznana na prowadzenie Domu Pomocy Społecznej w Białogardzie na poziomie 91% roku 2001. Powiat przeznacza ją dla Fundacji Charytatywnej im. Biskupa Czesława Domina. Wydatki Domu Pomocy Społecznej finansowane są dotacją, odpłatnością mieszkańców za pobyt oraz dodatkowymi środkami pozyskanymi przez Fundację.

85303 Ośrodki wsparcia 550.000 zł
Dotacja na zadanie inwestycyjne p.n. „Adaptacja obiektu na ośrodek wsparcia dla osób z zaburzeniami psychicznymi” zlokalizowane w Białogardzie przy Placu Wolności 1. Jest to realizacja punktu 3B-3 Strategii Rozwoju Powiatu Białogardzkiego.

85304 Rodziny zastępcze 846.000 zł
Dotacja niższa od przyznanej w 2001r. o 1,6%. Do pełnego zabezpieczenia zadania brakuje 0,7% zapotrzebowanej kwoty.

85316 Zasiłki rodzinne, pielęgnacyjne 33.000 zł
Kwota dotacji niższa od 2001r. o 56%, zabezpiecza 55,8% zgłoszonych potrzeb. Dla Policji przeznacza się 14.000 zł, a dla Straży Pożarnej 19.000 zł.

85318 Powiatowe centra pomocy rodzinie 190.000 zł
Zadania Powiatowego Centrum Pomocy Rodzinie w Białogardzie finansowane dotacją celową w kwocie 110.000 zł oraz środkami własnymi Powiatu w kwocie 80.000 zł. Dotacja stanowi 98,2% dotacji z roku 2001, a środki własne 21,1% dofinansowania z 2001r.

85321 Zespoły do spraw orzekania o stopniu niepełnosprawności 38.000 zł
Zadanie realizowane przez Powiatowe Centrum Pomocy Rodzinie. Dotacja przyznana na poziomie 95% roku 2001.

85333 Powiatowe urzędy pracy 822.000 zł
Finansowanie działalności dotacją celową na zadania rządowe w kwocie 624.000 zł oraz dotacją celową na zadania własne w kwocie 198.000 zł. Dotacje są niższe od 2001r. o 7,5% i zabezpieczają zgłoszone potrzeby w 89,8%.

85395 Pozostała działalność 100.000 zł
W ramach przedstawionej kwoty zabezpiecza się 70.000 zł na przeciwdziałanie patologii i zachowań proekologicznych, 10.000 zł na Powiatowy Zespół Opieki nad Dzieckiem i Rodziną oraz 20.000 zł na zapobieganie powstawania patologii społecznej wśród młodzieży w ramach Hostelu RE-ENTRY prowadzonego przez Chrześcijańską Misję Społeczną.

854 EDUKACYJNA OPIEKA WYCHOWAWCZA 1.562.247 zł

Wydatki zaplanowane są w następujących rozdziałach: 85401, 85406, 85407, 85410 dla 5 jednostek i przedstawione w Załączniku Nr 16 do Uchwały Rady Powiatu. Podstawę do naliczania planu w świetlicach, internatach i bursach szkolnych stanowią wydatki 2001r. pomniejszone o inwestycje, remonty i jednorazowe wydatki oraz procentowy wskaźnik wzrostu lub spadku liczby uczniów w danej szkole. Dla Poradni Psychologiczno-Pedagogicznej w Białogardzie oraz Młodzieżowego Domu Kultury w Białogardzie bazę naliczeń stanowią skorygowane wydatki roku 2001 pomnożone przez dynamikę przyznanej dla Powiatu Białogardzkiego części oświatowej subwencji ogólnej na 2002r. w porównaniu z rokiem 2001

PODSUMOWANIE

Budżet Powiatu Białogardzkiego opracowany został w oparciu o ustawę z dnia 26 listopada 1998r. o dochodach jednostek samorządu terytorialnego w latach 1999 – 2001r. (Dz. U. Nr 50 poz. 983 z późn. zm.) która podlegać będzie w najbliższym czasie nowelizacji. Na mocy tej ustawy dotacje i subwencje w przypadku Powiatu Białogardzkiego stanowią 96,8% dochodów ogółem.

O wielkości dotacji i subwencji stanowią organy administracji rządowej, które mimo postępującej inflacji i wzrostu cen ograniczają corocznie wydatki nawet w zakresie obligatoryjnych zadań z zakresu administracji rządowej. Przedstawione Powiatowi dane informacyjne w zakresie planowanych na 2002r. wydatków nie dają możliwości pełnego zabezpieczenia środków na realizację nałożonych ustawowo zadań w żadnym z rozdziałów opracowanego budżetu.

Na obecnym etapie planowania nie ma możliwości dofinansowania ze środków Powiatu Domu Dziecka, Nadzoru Budowlanego, zadań kultury, sztuki, sportu, turystyki, dofinansowania programu „Domino”, sfinansowania porozumień między jednostkami samorządu terytorialnego mimo, że zadania te podlegały dofinansowaniu w roku 2001r.

Głębokie niedobory środków odczuwalne będą w utrzymaniu nieruchomości Powiatu, w realizacji Strategii Rozwoju Powiatu Białogardzkiego, w promowaniu Powiatu.

Mając na uwadze skromny budżet we wszystkich podziałkach klasyfikacji budżetowej należy się liczyć w 2002r. z maksymalnymi oszczędnościami w gospodarowaniu środkami publicznymi w każdej jednostce i na każdym etapie realizacji zadań.

**INFORMACJA O STANIE
MIENIA POWIATU BIAŁOGARDZKIEGO
według stanu na 5 listopada 2001 roku.**

Lp.	Położenie i wielkość nieruchomości			Prawa Powiatu	Data przyjęcia nieruchomości	Uwagi
	nr obrębu	nr działki	powierzchnia (w ha)			
1.	06- Białogard	599 (0,4)	0,8736	własność	11.05.1999r.	użytkownik Starostwo Powiatowe
2.	05- Białogard	173/1	2,0820	własność	22.03.2000r.	niezabudowana-przygot. do sprzedaży
3.	08-Białogard	52/1	8,4706	własność	---'---	niezabudowana
4.	04-Białogard	25/3	0,9896	własność	---'---	budynki gospodarcze
5.	04-Białogard	26	0,7384	własność	---'---	budynki mieszkalne
6.	10- Białogard	8/1	20,7902	własność	17.02.200 r.	działka rolna
7.	10- Białogard	9	10,2084	własność	---'---	działka rolna
8.	10- Białogard	10	7,7683	własność	---'---	działka rolna
9.	10- Białogard	11	25,2767	własność	---'---	działka rolna
10.	03- Białogard	5	27,4553	własność	---'---	działka rolna
11.	03- Białogard	8	10,1438	własność	---'---	działka rolna
12.	04- Białogard	2	28,6128	własność	---'---	działka rolna
13.	04- Białogard	16	14,9800	własność	---'---	działka rolna
14.	04- Białogard	23	6,2035	własność	---'---	działka rolna
15.	12- Białogard	142/1	15,1900	własność	---'---	działka rolna
16.	06- Białogard	342/5	0,0937	własność	18.08.2000 r.	niezabudowana
17.	06- Białogard	342/6 (0,933)	0,0819	własność	---'---	droga
18.	06- Białogard	352	0,0455	własność	---'---	droga
19.	06- Białogard	309/1	0,0720	własność	---'---	budynek Pomocy Doraźnej
20.	06- Białogard	309/2	0,1580	własność	---'---	kompleks garażowy-przyg. do sprzedaży
21.	09- Białogard	866/1	3,9537	własność	---'---	użytkowanie - ZOZ
22.	06- Białogard	342/4	0,0897	własność	---'---	użytkowanie – Szpital Powiatowy
23.	11- Białogard	219	2,4178	własność	---'---	
24.	11- Białogard	220	0,0009	własność	---'---	
25.	11- Białogard	235	0,0427	własność	---'---	
26.	04- Karlino	183	0,2061	własność	---'---	
27.	Sławoborze	542	0,1400	własność	---'---	ośrodek zdrowia
28.	39- Podborsko	531/1	0,4586	własność	22.03.2000 r.	budynek mieszkalny
29.	39- Podborsko	531/4	5,9801	własność	23.05.2000 r.	Młodzieżowy Ośrodek Socjoterapii
30.	39- Podborsko	531/6	0,0845	własność	22.03.2000 r.	budynek mieszkalny
31.	39- Podborsko	531/8	0,0414	własność	23.05.2000 r.	ujęcie wody
32.	69- Dębczyno	317/4	0,9300	własność	18.07.2000 r.	działka rolna - dzierżawa
33.	42- tychowo	570/4 (0,808)	0,1463	własność	20.04.2000 r.	budynek mieszkalny
34.	07- Białogard	248	1,9263	własność	13.01.2000 r.	posiadacz – Zespół Szkół Zawodowych
35.	07- Białogard	251	2,5425		---'---	
36.	07- Białogard	309	0,8288	własność	12.01.2000 r.	trwały zarząd - LO
37.	06- Białogard	669/3	0,1658	własność	25.01.2000 r.	użytkownik - MDK
38.	06- Białogard	545/2	0,3474	własność	28.01.2000 r.	użytkownik – Szkoła Podst. Specjalna

39.	06- Białogard	300	0,1141	własność	24.02.2000 r.	użytkownik – Poradnia Psych.-Pedagog.	
40.	07- Białogard	265/1	0,5453	własność	27.01.2000 r.	użytkownik – Dom Dziecka	
41.	07- Białogard	265/2	0,0170		---“---		
42.	07- Białogard	266	0,2595		---“---		
43.	17- Białogard	403	0,0624	własność	7.03.2000 r.	trwały zarząd - PCPR	
44.	18- Białogard	37/2	0,1525	własność	29.04.2000 r.	trwały zarząd – Zarząd Dróg Powiatowych	
45.	18- Białogard	39/1	0,4098		---“---		
46.	10- Białogard	8/2	1,9758	własność	17.02.2000 r.	użytkowanie – Fundacja Charytatywna w Kołobrzegu	
47.	10- Białogard	1	0,1776		5.08.2000 r.		
48.	10- Białogard	3	4,6417		---“---		
49.	10- Białogard	7	1,3366		---“---		
50.	06- Białogard	342/2	0,0807		18.08.2000 r.		
51.	06- Białogard	342/7	0,2639		---“---		
52.	17- Białogard	670	0,1123	własność	9.10.2000 r.	trwały zarząd –Powiat. Urząd Pracy	
53.	17- Białogard	671/2	0,0496	własność	20.04.2000 r.	trwały zarząd –Zespół Szkół w Tychowie	
54.	42- Tychowo	570/3	5,1400				---“---
55.	42- Tychowo	547/1	10,7800				---“---
56.	42- Tychowo	571	2,2100				---“---
57.	34- Słonino	2/1	13,3000	własność	---“---	dzierzawa działek rolnych dla PPR „SŁONINO” Sp. z o.o. w Tychowie	
58.	34- Słonino	4/2	1,7600				
59.	34- Słonino	5/3	4,7600				
60.	34- Słonino	5/12	1,6900				
61.	34- Słonino	5/13	0,0161				
62.	34- Słonino	6/8	7,8344				
63.	34- Słonino	6/9	1,9127				
64.	34- Słonino	6/11	0,2685				
65.	34- Słonino	7	31,9400				
66.	34- Słonino	8/1	61,4500				
67.	34- Słonino	16/5	19,3022				
68.	34- Słonino	18	55,7200				
69.	34- Słonino	19	21,0500				
70.	34- Słonino	24	14,1200				
71.	34- Słonino	28	0,3100				
72.	36- Zaspy Wielkie	114/3	0,0300				
73.	36- Zaspy Wielkie	123/2	36,1300				
74.	36- Zaspy Wielkie	124/1	1,8200				
75.	36- Zaspy Wielkie	129/1	2,9400				
76.	04- Karlino	156/3	0,0050	własność	28.06.2001 r.	przeznaczone pod budowę liceum	
77.	04- Karlino	162/2	0,2012		---“---		

**INFORMACJA O STANIE
MIENIA POWIATU BIAŁOGARDZKIEGO
- nieruchomości wchodzące w skład powiatowego zasobu nieruchomości
według stanu na 5 listopada 2001 roku.**

Lp.	Położenie i wielkość nieruchomości			Wartość (w tys. zł)		Prawa Powiatu	Data przyjęcia nieruchom.	Uwagi
	nr obrębu	nr działki	powierzchnia (w ha)	gruntu	budyn - ków			
1.	05- Białogard	173/1	2,0820	374	----	własność	22.03.2000 r.	przygotowa- nie do sprzedaży
2.	08- Białogard	52/1	8,4706	1270	----	własność	---"---	niezabudo-wana
3.	04- Białogard	25/3	0,9896	brak wyceny	27	własność	---"---	budynki gospodarcze
4.	10- Białogard	8/1	20,7902	32	----	własność	17.02.2000 r.	działka rolna
5.	10- Białogard	9	10,2084	13	----	własność	---"---	działka rolna
6.	10- Białogard	10	7,7683	8	----	własność	---"---	działka rolna
7.	10- Białogard	11	25,2767	33	----	własność	---"---	działka rolna
8.	03- Białogard	5	27,4553	19	----	własność	---"---	działka rolna
9.	03- Białogard	8	10,1438	16	----	własność	---"---	działka rolna
10.	04- Białogard	2	28,6128	24	----	własność	---"---	działka rolna
11.	04- Białogard	16	14,9800	7	----	własność	---"---	działka rolna
12.	04- Białogard	23	6,2035	3	----	własność	---"---	działka rolna
13.	12- Białogard	142/1	15,1900	20	----	własność	---"---	działka rolna
14.	06- Białogard	342/5	0,0937	33	----	własność	18.08.2000 r.	niezabudo-wana
15.	06- Białogard	342/6 (0,933)	0,0819	27	----	własność	---"---	droga
16.	06- Białogard	352	0,0455	13	----	własność	---"---	droga
17.	06- Białogard	309/1	0,0720	25	286	własność	---"---	bud. Pomocy Doraźnej
18.	06- Białogard	309/2	0,1580	55	199	własność	---"---	przygotowanie do sprzedaży
19.	39- Podborsko	531/1	0,4586	4	123	własność	22.03.2000 r.	budynek mieszkalny
20.	39- Podborsko	531/4	5,9801	50	620	własność	23.05.2000 r.	Młodzież. Ośr. Socjoterapii
21.	39- Podborsko	531/6	0,0845	1	96	własność	22.03.2000 r.	budynek mieszkalny
22.	39- Podborsko	531/8	0,0414	0	----	własność	23.05.2000 r.	ujęcie wody
23.	04- Karlino	156/3	0,0050	1	----	własność	28.06.2000 r.	przeznac. pod budowę liceum
24.	04- Karlino	162/2	0,2012	42	----	własność	---"---	

WYDATKI W DZIAŁE 801 – OŚWIATA I WYCHOWANIE ORAZ W DZIAŁE 854 – EDUKACYJNA OPIEKA WYCHOWAWCZA

Rozdział	Zespół Szkół Specjalnych w B-rdzie	Liceum Ogólnokształcące w B-rdzie	Zespół Szkół Zawodowych w B-rdzie	Zespół Szkół w Tychowie	Prywatne Technikum Ekonomiczno-Administracyjne "Scholar"	Pryw. Średnia Szkoła Ekon.-Admin. "Scholar" dla dorosłych	Prywatne Studium Bankowości i Finansów "Scholar"	Prywatne Technikum Handlowe "Scholar" dla dorosłych	Poradnia Psychologiczno-Pedagogicz. w B-rdzie	Młodzieżowy Dom Kultury w B-rdzie	Liceum Ogólnokształcące w Karlinie	RAZEM
80102												
Szkoły podstawowe specjalne	654 720											654 720
80111												
Gimnazja specjalne	413 952											413 952
80120												
Licea ogólnokształcące		1 160 016		180 180							500 000	1 840 196
80130												
Szkoły zawodowe			2 110 368	884 340	53 400	113 022		19 706				3 180 836
80133												
Szkoły pomaturalne i policealne												15 649
80134												
Szkoły zawodowe specjalne			48 888									48 888
RAZEM DZ.801	1 088 672	1 160 016	2 159 256	1 064 520	53 400	113 022	15 649	19 706	-	-	500 000	6 164 241
85401												
Świetlice szkolne	104 733											104 733
85406												
Poradnie psychologiczno-pedagogiczne									367 668			367 668
85407												
Placówki wychowania pozaszkolnego										344 790		344 790
85410												
Internaty i bursy szkolne			425 823	319 233								745 056
RAZEM DZ 854	104 733	-	425 823	319 233	-	-	-	-	367 668	344 790	-	1 562 247
Razem 801 i 854	1 173 406	1 160 016	2 585 079	1 383 753	53 400	113 022	15 649	19 706	367 668	344 790	500 000	7 716 488

PROGNOZA DŁUGU PUBLICZNEGO POWIATU BIAŁOGARDZKIEGO na lata 2001- 2011

Lp	Wyszczególnienie	2001r.	2002r.	2003r.	2004r.	2005r.	2006r.	2007r.	2008r.	2009r.	2010r.	2011
1	2	3	4	5	6	7	8	9	10	11	12	13
1	A. Dochody:	34 376	27 446	28 210	28 540	29 100	29 260	29 400	29 440	29 790	29 850	29 850
	z tego:											
2	- dochody własne,	935	864	910	940	950	960	950	940	940	950	950
3	- subwencja ogólna,	14 797	12 677	13 100	13 500	14 000	14 100	14 200	14 200	14 500	14 500	14 500
4	- dotacje z budżetu państwa,	18 467	13 905	14 200	14 100	14 150	14 200	14 250	14 300	14 350	14 400	14 400
5	- dotacje z budżetów j.s.t.,	176										
6	B. Wydatki:	39 222	26 975	27 677	28 007	28 567	28 726	28 887	28 990	29 340	29 450	29 450
	z tego:											
7	- wydatki bieżące,	34 697	26 275	26 977	27 307	27 867	28 026	28 187	28 290	28 640	28 750	28 750
8	- wydatki majątkowe,	4 525	700	700	700	700	700	700	700	700	700	700
9	C. WYNIK (A-B)	-	4 847	471	533	533	534	513	450	450	400	400
10	D. FINANSOWANIE (D1-D2)	4 847	-	-	-	-	-	-	-	-	-	-
11	D1 Przychody ogółem:	4 897	471	533	533	533	533	534	513	450	450	400
	z tego:											
12	1) kredyty bankowe,	4 032										
13	2) pożyczki,											
14	3) spłaty pożyczek udzielonych,											
15	4) nadwyżka z lat ubiegłych,	865	471	533	533	533	533	534	513	450	450	400
16	5) papiery wartościowe,											
17	6) obligacje j.s.t.,											
18	7) prywatyzacja majątku j.s.t.,											
19	8) inne źródła.											
20	D2 Rozchody ogółem:	50	471	533	533	533	533	534	513	450	450	400
	z tego:											
21	1) spłaty kredytów,		421	483	483	483	483	484	463	400	400	400
22	2) pożyczki udzielone,											
23	3) spłaty pożyczek	50	50	50	50	50	50	50	50	50	50	50
24	4) wykup papierów wartościowych,											
25	5) wykup obligacji samorządowych,											
26	6) inne cele.											

27	E1 DŁUG NA KONIEC ROKU	4 950	3 946	3 413	2 880	2 347	1 813	1 300	850	400	-
	z tego:										
28	1) wyemitowane papiery wartościowe,										
29	2) zaciągnięte kredyty,	4 500	4 079	3 113	2 630	2 147	1 663	1 200	800	400	-
30	3) zaciągnięte pożyczki	450	400	300	250	200	150	100	50	-	-
31	4) przyjęte depozyty										
32	5) wymagalne zobowiązania:	-	-	-	-	-	-	-	-	-	-
33	a) jednostek budżetowych,										
34	b) wynikające z ustaw i orzeczeń sądów,										
35	c) wynikające z udzielonych poręczeń i gwarancji,										
36	d) wynikające z innych tytułów,										
37	e) pozostałych jednostek organizacyjnych										
38	Wskaźnik długu (poz. 27/poz. 1)%	14,40	16,32	11,96	9,90	8,02	6,17	4,42	2,85	1,34	-

PLAN DOCHODÓW POWIATU BIAŁOGARDZKIEGO NA ROK 2002

Dział	Rozdział	Treść	Plan pierwotny 2001r.	Przewidywane wykonanie 2001r. (wg stanu na 30.09.2001)	PLAN na 2002 r.	Wzrost do planu pierwotnego	Wzrost do przewid. wykonania
1	2	3	4	5	6	7	8
010		Rolnictwo i łowiectwo	333 000	522 153	420 000	126,1	80,4
	01005	Prace geod.-urząd. na potrzeby rolnictwa	-	187 953	85 000		45,2
	01021	Inspekcja weterynaryjna	333 000	334 200	335 000	100,6	100,2
020		Leśnictwo	7 500	7 500	6 000	80,0	80,0
	02002	Nadzór nad gospodarką leśną	7 500	7 500	6 000	80,0	80,0
600		Transport i łączność	-	202 238	-	-	-
	60014	Drogi publiczne powiatowe	-	202 238	-	-	-
700		Gospodarka mieszkaniowa	9 000	41 654	130 000	1 444,4	312,1
	70005	Gospodarka gruntami i nieruchom.	9 000	41 654	130 000	1 444,4	312,1
710		Działalność usługowa	170 000	202 000	148 700	87,5	73,6
	71013	Prace geodezji i kartogr.(nieinwestycyjne)	77 000	109 000	58 000	75,3	53,2
	71014	Opracowania geodezyjne i kartograficzne	32 000	32 000	26 000	81,3	81,3
	71015	Nadzór budowlany	61 000	61 000	64 700	106,1	106,1
750		Administracja publiczna	440 071	577 519	503 500	114,4	87,2
	75011	Urzędy wojewódzkie	98 000	92 000	92 000	93,9	100,0
	75020	Starostwa powiatowe	340 071	391 119	392 500	115,4	100,4
	75045	Komisje poborowe	2 000	27 100	19 000	950,0	70,1
	75095	Pozostała działalność	-	67 300	-	-	-
754		Bezpieczeństwo publiczne i ochrona przeciwpożarowa	5 645 000	6 162 996	6 141 000	108,8	99,6
	75405	Komendy powiatowe Policji	4 049 000	4 386 446	4 386 000	108,3	100,0
	75411	Komendy powiat.Państwowej Straży Pożarnej	1 596 000	1 776 550	1 755 000	110,0	98,8
756		Dochody od.os.pr.,od os.fiz.i od inn.jedn.	268 376	250 160	237 106	88,3	94,8
	75622	Udziały powiatów w podatkach stan.doch.budż.państwa	268 376	250 160	237 106	88,3	94,8
758		Różne rozliczenia	14 928 053	14 917 118	12 830 939	86,0	86,0
	75801	Część oświat.subw.ogólnej dla JST	11 974 907	12 068 752	9 597 393	80,1	79,5
	75803	Część wyrównawcza subw.og.dla powiatów	791 446	744 612	710 618	89,8	95,4
	75806	Część drogowa subw.og.dla powiatów i woj.	2 072 700	1 983 192	2 368 928	114,3	119,5
	75814	Różne rozliczenia finansowe	89 000	120 562	154 000	173,0	127,7
801		Oświata i wychowanie	-	36 210	-	-	-
	80102	Szkoły podstawowe specjalne	-	1 439	-	-	-
	80120	Licea ogólnokształcące	-	1 710	-	-	-
	80130	Szkoły zawodowe	-	3 061	-	-	-
	80195	Pozostała działalność	-	30 000	-	-	-
851		Ochrona zdrowia	1 687 000	4 884 499	885 000	52,5	18,1
	85111	Szpitałe ogólne	-	2 880 000	-	-	-
	85132	Inspekcja sanitarna	388 000	423 306	-	-	-
	85156	Składki na ubezp.zdrow. oraz świadcz. dla os. nie obj. obow. ub. zdr.	1 299 000	1 581 193	885 000	68,1	56,0
853		Opieka społeczna	5 911 000	6 412 933	6 143 000	103,9	95,8
	85301	Placówki opiekuńczo-wychowawcze	1 104 000	1 470 926	1 080 000	97,8	73,4
	85302	Domy pomocy społecznej	2 926 000	2 931 127	2 664 000	91,0	90,9
	85303	Ośrodki wsparcia	-	-	550 000	-	-
	85304	Rodziny zastępcze	769 000	860 000	846 000	110,0	98,4
	85316	Zasiłki rodzinne,pielęgnacyjne i wychowawcze	75 000	75 000	33 000	44,0	44,0
	85318	Powiatowe centra pomocy rodzinie	108 000	141 612	110 000	101,9	77,7

	85321	Zespoły ds. orzekania o stopniu niepełnosprawności	40 000	40 000	38 000	95,0	95,0
	85333	Powiatowe urzędy pracy	889 000	889 000	822 000	92,5	92,5
	85395	Pozostała działalność		5 268			
854		Edukacyjna opieka wychowawcza	-	154 525	-		-
	85406	Poradnie psych.-pedagog. oraz inne por. specjalistyczne	-	518			
	85407	Placówki wychowania pozaszkolnego	-	687			
	85412	Kolonie i obozy		93 320			
	85415	Pomoc materialna dla uczniów		60 000			-
925		Ogrody botaniczne i zoologiczne oraz naturalne obszary i obiekty chronionej przyrody	1 000	1 000	-		
	92595	Pozostała działalność	1 000	1 000	-		
926		Kultura fizyczna i sport		3 000			
	92695	Pozostała działalność		3 000			
		razem	29 400 000	34 375 605	27 445 245	93,4	79,8

PLAN WYDATKÓW POWIATU BIAŁOGARDZKIEGO NA 2002 ROK

Dział	Rozdział	Treść	Plan pierwotny 2001r.	Przewidywane wykonanie 2001r. (wg stanu na 30.09.2001)	Projekt planu na 2002r.	Wsk.wzrost do planu pierwotnego	Wsk.wzrost do przewid. wykonania
1	2	3	4	5	6	7	8
010		Rolnictwo i łowiectwo	333 000	538 153	420 000	126,1	78,0
	01005	Prace geodezyjno-urzędnicowe	-	187 953	85 000		45,2
	01021	Inspekcja weterynaryjna	333 000	339 200	335 000	100,6	98,8
	01095	Pozostała działalność	-	11 000			
020		Leśnictwo	7 500	7 500	6 000	80,0	80,0
	02002	Nadzór nad gospodarką leśną	7 500	7 500	6 000	80,0	
050		Rybołówstwo i rybactwo	-	5 000	-	-	-
	05095	Pozostała działalność	-	5 000			
600		Transport i łączność	1 422 694	1 621 772	1 142 298	80,3	70,4
	60014	Drogi publiczne powiatowe	1 422 694	1 621 772	1 142 298	80,3	70,4
630		Turystyka	35 000	35 000	-	-	-
	63003	Zadania w zakresie upowszechniania turystyki	35 000	35 000			
700		Gospodarka mieszkaniowa	9 000	184 300	60 000	666,7	32,6
	70005	Gospodarka gruntami i nieruchom.	9 000	184 300	60 000	666,7	32,6
710		Działalność usługowa	239 000	271 000	148 700	62,2	54,9
	71013	Prace geodezyj. i kartogr. (nieinwestycyjne)	77 000	109 000	58 000	75,3	53,2
	71014	Opracowania geodezyjne i kartograficzne	32 000	32 000	26 000	81,3	81,3
	71015	Nadzór budowlany	101 000	101 000	64 700	64,1	64,1
	71095	Pozostała działalność	29 000	29 000			
750		Administracja publiczna	3 087 694	3 322 904	3 044 844	98,6	91,6
	75011	Urzędy wojewódzkie	98 000	98 000	92 000	93,9	93,9
	75019	Rady powiatów	117 400	117 400	117 400	100,0	100,0
	75020	Starostwa powiatowe	2 713 614	2 780 444	2 780 444	102,5	100,0
	75045	Komisje poborowe	2 000	27 100	19 000	950,0	70,1
	75095	Pozostała działalność	156 680	299 960	36 000	23,0	12,0
754		Bezpieczeństwo publiczne i ochrona przeciwpożarowa	5 745 000	6 270 200	6 216 520	108,2	99,1
	75405	Komendy powiatowe Policji	4 124 520	4 466 020	4 461 520	108,2	99,9
	75411	Komendy powiat. Państwowej Straży Pożarnej	1 620 480	1 801 180	1 755 000	108,3	97,4
	75412	Ochotnicze straże pożarne	-	3 000			
757		Obsługa długu publicznego	156 900	56 900	748 578	477,1	1 315,6
	75702	Obsługa pap.wart., kredytów i pożyczek JST	156 900	56 900	748 578	477,1	
758		Różne rozliczenia	698 350	160 345	163 323	23,4	108,6
	75809	Rozliczenia między JST	58 350	47 880	-	-	-
	75818	Rezerwy ogólne i celowe	640 000	102 465	163 323	25,5	159,4
801		Oświata i wychowanie	7 241 071	7 686 211	6 154 241	85,0	81,1
	80102	Szkoły podstawowe specjalne	565 440	664 173	654 720	115,8	98,6
	80111	Gimnazja specjalne	382 148	342 844	413 952	108,3	120,7
	80120	Licea ogólnokształcące	2 096 367	2 124 437	1 840 196	87,8	86,6
	80130	Szkoły zawodowe	1 467 768	4 306 909	3 180 836	216,7	73,9
	80131	Licea i technika zawodowe	2 616 500	-	-	-	-
	80133	Szkoły pomaturalne i policealne	38 400	38 400	15 649	40,8	40,8
	80134	Szkoły zawodowe specjalne	74 448	74 448	48 888	65,7	65,7
	80195	Pozostała działalność	-	35 000			
851		Ochrona zdrowia	1 687 000	8 918 436	885 000	52,5	9,9

	85111	Szpitala ogólne	-	6 883 500				
	85132	Inspekcja sanitarna	388 000	453 243			-	-
	85156	Składki na ubezpiecz. zdrow. oraz świadczenia dla os. nie obj. obow. ub. zdrowotnego	1 299 000	1 581 193	885 000	68,1	56,0	
	85195	Pozostała działalność	-	500				
853		Opieka społeczna	6 568 400	7 610 331	6 422 354	97,8	84,4	
	85301	Placówki opiekuńczo-wychowawcze	1 404 000	2 157 376	1 179 354	84,0	54,7	
	85302	Domy pomocy społecznej	2 926 000	2 935 787	2 664 000	91,0	90,7	
	85303	Ośrodki wsparcia			550 000			
	85304	Rodziny zastępcze	769 000	860 000	846 000	110,0	98,4	
	85316	Zasiłki rodzinne, pielęgnacyjne i wychowawcze	75 000	75 000	33 000	44,0	44,0	
	85318	Powiatowe centra pomocy rodzinie	308 000	490 000	190 000	61,7	38,8	
	85321	Zespoły ds. orzekania o stopniu niepełnosprawności	40 000	40 000	38 000	95,0	95,0	
	85333	Powiatowe urzędy pracy	889 000	889 000	822 000	92,5	92,5	
	85395	Pozostała działalność	157 400	163 168	100 000	63,5	61,3	
854		Edukacyjna opieka wychowawcza	2 025 791	2 524 161	1 562 247	77,1	61,9	
	85401	Świetlice szkolne	90 446	94 354	104 733	115,8	111,0	
	85406	Poradnie psych.-pedagog. oraz inne por. specjalistyczne	462 475	502 475	367 668	79,5	73,2	
	85407	Placówki wychowania pozaszkolnego	434 061	444 061	344 790	79,4	77,6	
	85410	Internaty i bursy szkolne	974 081	1 265 223	745 056	76,5	58,9	
	85412	Kolonie i obozy oraz in. formy wypocz. dzieci i młodzieży szkolnej	-	93 320				
	85415	Pomoc materialna dla uczniów	59 728	119 728				
	85418	Przeciwdziałanie i ograniczanie skutków patologii społecznej	5 000	5 000				
921		Kultura i ochrona dziedzictwa narodowego	10 000	24 188	-	-	-	
	92105	Pozostałe zadania w zakresie kultury		15 188				
	92108	Filharmonie, orkiestry, chóry i kapele		3 000				
	92116	Biblioteki	10 000	6 000				
925		Ogrody botaniczne i zoologiczne oraz naturalne obszary i obiekty chronionej przyrody	1 000	1 000				
	92595	Pozostała działalność	1 000	1 000				
926		Kultura fizyczna i sport	82 600	94 600	-	-	-	
	92695	Pozostała działalność	82 600	94 600				
		razem	29 350 000	39 222 001	26 974 105	91,9	68,8	