

Uchwała Nr 35/2000  
Zarządu Powiatu w Białogardzie  
z dnia 10 sierpnia 2000 roku.

w sprawie informacji o przebiegu wykonania budżetu Powiatu Białogardzkiego za pierwsze półrocze 2000 r.

Na podstawie art.135 ust. 1 ustawy z dnia 26 listopada 1998 roku o finansach publicznych (Dz. U. Nr 155, poz. 1014 z późn. zm.) Zarząd Powiatu w Białogardzie uchwala, co następuje:

§ 1

1. Przyjmuje się informację o przebiegu wykonania budżetu Powiatu Białogardzkiego za pierwsze półrocze 2000r. obejmującą:
  - 1) dochody i wydatki organów i zadań własnych Powiatu,
  - 2) przychody i wydatki środków specjalnych i gospodarstw pomocniczych,
  - 3) dochody i wydatki związane z realizacją zadań z zakresu administracji rządowej i innych zadań zleconych Powiatowi ustawami- w brzmieniu określonym w załączniku do uchwały.
2. Wykonanie budżetu Powiatu Białogardzkiego za pierwsze półrocze 2000 r. zamyka się kwotami:
  - 1) dochody ogółem - 19.027.794 zł,
  - 2) wydatki ogółem - 16.919.582 zł,w tym zadania z zakresu administracji rządowej i inne zadania zlecone Powiatowi ustawami:
  - 3) dochody - 4.711.865 zł,
  - 4) wydatki - 4.270.083 zł.

§ 2

Informację o przebiegu wykonania budżetu Powiatu Białogardzkiego za pierwsze półrocze 2000 r. przedstawia się Radzie Powiatu i Regionalnej Izbie Obrachunkowej w Szczecinie.

§ 3

Informacja o przebiegu wykonania budżetu Powiatu Białogardzkiego za pierwsze półrocze 2000 r. podlega opublikowaniu na tablicy ogłoszeń w siedzibie Starostwa Powiatowego w Białogardzie.

§ 4

Uchwała wchodzi w życie z dniem podjęcia.

**RADCA PRAWNY**

*mgr Walerian Lawnikowski*  
Lrp. K.O. 258/82

**STAROSTA**

*mgr Stefan Strzałkowski*

**Informacja**  
**o przebiegu wykonania budżetu**  
**Powiatu Białogardzkiego**  
**za pierwsze półrocze 2000r.**

.....  
Białogard, sierpień, 2000 rok

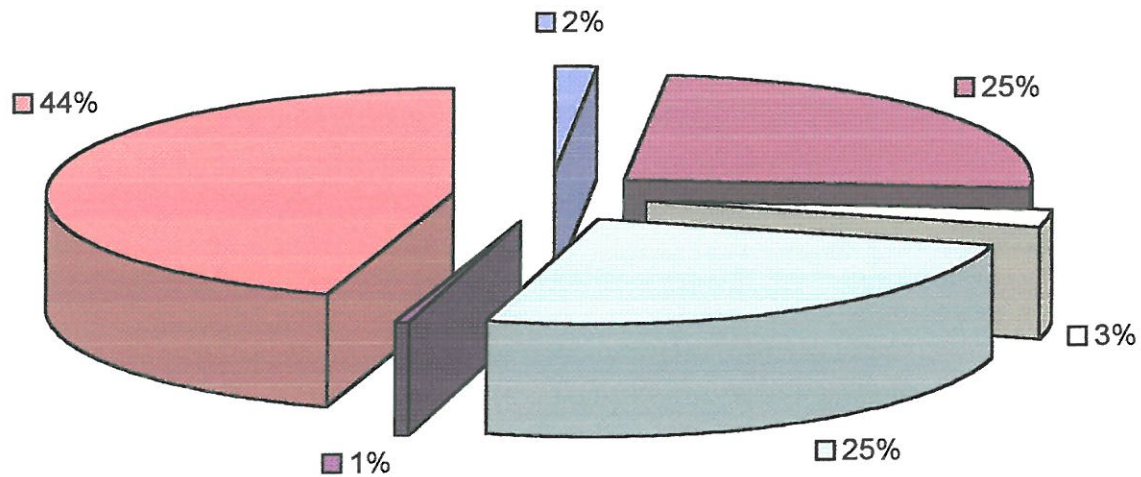
Załącznik Nr 1  
do Uchwały Nr 35/2000  
Zarządu Powiatu w Białogardzie  
z dnia 10 sierpnia 2000r.

**Wykonanie dochodów Powiatu Białogardzkiego  
wg źródeł powstania za okres I-VI 2000r.**

w zł

Wyszczególnienie	Budżet 2000r.	Budżet po zmianach	Wykonanie planu	% zaawansowania planu rocznego
- dochody własne	845 288	245 288	327 686	133,6
- dotacje celowe na zadania zlecone z zakresu administracji rządowej	7 543 500	8 539 100	4 711 865	55,2
- dotacje celowe na zadania bieżące realizowane przez powiat na podstawie porozumień		913 598	515 598	56,4
- dotacje celowe na zadania własne	12 058 000	12 325 000	4 807 936	39,0
- udział Powiatu w podatku	293 024	286 392	101 855	35,6
- subwencje	13 595 206	14 369 164	8 562 854	59,6
<b>razem</b>	<b>34 335 018</b>	<b>36 678 542</b>	<b>19 027 794</b>	<b>51,8</b>

### Struktura wykonanych dochodów Powiatu Białogardzkiego za okres I-VI 2000r.



- Dochody własne
- Dotacje celowe na zadania zlecone z zakresu admin.rządowej
- Dotacje celowe na zadania bieżące realizowane przez powiat na podstawie porozumień
- Dotacje celowe na zadania własne
- Udział Powiatu w podatku
- Subwencje

Załącznik Nr 3  
do Uchwały Nr 35/2000  
Zarządu Powiatu w Białogardzie  
z dnia 10 sierpnia 2000r.

**WYKONANIE DOCHODÓW POWIATU BIAŁOGARDZKIEGO  
ZA OKRES I - VI 2000R.**

w zł

Dział	Rozdział	§	PLAN PO ZMIANACH	WYKONANIE	% zaawansow.pl.
<b>31</b>			<b>146 000</b>	<b>60 625</b>	<b>41,5</b>
	3992		146 000	60 625	41,5
		92	146 000	60 625	41,5
<b>40</b>			<b>302 650</b>	<b>160 650</b>	<b>53,1</b>
	4013		302 650	160 650	53,1
		81	650	-	0,0
		92	299 000	159 150	53,2
		93	3 000	1 500	50,0
<b>45</b>			<b>12 000</b>	<b>6 000</b>	<b>50,0</b>
	4995		12 000	6 000	50,0
		92	12 000	6 000	50,0
<b>50</b>			<b>2 400</b>	<b>-</b>	<b>0,0</b>
	5614		2 400	-	0,0
		81	2 400	-	0,0
<b>74</b>			<b>96 000</b>	<b>47 616</b>	<b>49,6</b>
	7551		43 000	21 109	49,1
		92	43 000	21 109	49,1
	7552		53 000	26 507	50,0
		64	-	219	0,0
		92	53 000	26 288	49,6
<b>79</b>			<b>14 500</b>	<b>160</b>	<b>1,1</b>
	7911		1 600	160	10,0
		42	-	160	0,0
		81	1 600	-	0,0
	7921		4 000	-	0,0
		81	4 000	-	0,0
	8011		6 600	-	0,0
		81	6 600	-	0,0

	8071	Jednostki pomocnicze szkolnictwa	1 600	-	0,0
	81	Odsetki	1 600	-	0,0
	8231	Placówki wychowania pozaszkolnego	700	-	0,0
	81	Odsetki	700	-	0,0
<b>85</b>		<b>Ochrona zdrowia</b>	<b>9 329 798</b>	<b>3 205 784</b>	<b>34,4</b>
	8511	Szpitala ogólne	8 000 000	2 469 061	30,9
	95	Dotacje celowe otrzymane z budżetu państwa na realizację inwestycji własnych powiatu	8 000 000	2 469 061	30,9
	8524	Składki na ubezpieczenia zdrowotne oraz świadczenia dla osób nie objętych ub. społ.	913 598	515 598	56,4
	07	Dotacje celowe na zadania bieżące realizowane przez powiat na podstawie porozumień z organami adm. rządowej	913 598	515 598	56,4
	8531	Inspekcja sanitarna	416 200	221 125	53,1
	81	Odsetki	200	-	0,0
	92	Dotacje celowe otrzymane z budżetu państwa na zadania bieżące z zakresu adm. rządowej wykonywane przez powiat	345 000	185 625	53,8
	93	Dotacje celowe otrzymane z budżetu państwa na inwestycje z zakresu adm. rządowej wykonywane przez powiat	71 000	35 500	50,0
<b>86</b>		<b>Opieka społeczna</b>	<b>5 204 768</b>	<b>2 772 038</b>	<b>53,3</b>
	8611	Domy Pomocy Społecznej	2 908 000	1 580 033	54,3
	94	Dotacje celowe otrzymane z budżetu państwa na realizację bieżących zadań własnych powiatu	2 908 000	1 580 033	54,3
	8613	Zasiłki i pomoc w naturze	12 000	6 000	50,0
	92	Dotacje celowe otrzymane z budżetu państwa na zadania bieżące z zakresu adm. rządowej wykonywane przez powiat	12 000	6 000	50,0
	8614	Powiatowe Centra Pomocy Rodzinie	107 500	53 638	49,9
	33	Dochody z dzierżawy i leasingu	-	1 123	0,0
	42	Wpływy z usług	-	368	0,0
	81	Odsetki	500	-	0,0
	92	Dotacje celowe otrzymane z budżetu państwa na zadania bieżące z zakresu adm. rządowej wykonywane przez powiat	101 000	49 147	48,7
	93	Dotacje celowe otrzymane z budżetu państwa na inwestycje z zakresu adm. rządowej wykonywane przez powiat	6 000	3 000	50,0
	8617	Zasiłki rodzinne, pielęgnacyjne i wychowawcze	56 000	28 034	50,1
	92	Dotacje celowe otrzymane z budżetu państwa na zadania bieżące z zakresu adm. rządowej wykonywane przez powiat	56 000	28 034	50,1
	8622	Rodziny zastępcze i własne	831 000	406 775	49,0
	92	Dotacje celowe otrzymane z budżetu państwa na zadania bieżące z zakresu adm. rządowej wykonywane przez powiat	831 000	406 775	49,0
	8695	Pozostała działalność	1 290 268	697 558	54,1
	81	Odsetki	1 268	-	0,0
	92	Dotacje celowe otrzymane z budżetu państwa na zadania bieżące z zakresu adm.	88 000	40 716	46,3

		rządowej wykonywane przez powiat			
	94	Dotacje celowe otrzymane z budżetu państwa na realizację bieżących zadań własnych powiatu	1 201 000	656 842	54,7
<b>90</b>		<b>Dochody od osób prawnych, fizycznych i innych jedn. nie posiadaj. osob. prawnej</b>	<b>286 392</b>	<b>101 855</b>	<b>35,6</b>
	9010	Udziały powiatów w podatkach	286 392	101 855	35,6
	15	Podatek dochodowy od osób fizycznych	286 392	101 855	35,6
<b>91</b>		<b>Administracja państwowa i samorządowa</b>	<b>1 395 470</b>	<b>842 635</b>	<b>60,4</b>
	9120	Inspektoraty nadzoru budowlanego	59 500	31 098	52,3
	92	Dotacje celowe otrzymane z budżetu państwa na zadania bieżące z zakresu adm. rządowej wykonywane przez powiat	59 500	31 098	52,3
	9134	Powiatowe urzędy pracy	870 000	459 156	52,8
	92	Dotacje celowe otrzymane z budżetu państwa na zadania bieżące z zakresu adm. rządowej wykonywane przez powiat	654 000	357 156	54,6
	94	Dotacje celowe otrzymane z budżetu państwa na realizację bieżących zadań własnych powiatu	216 000	102 000	47,2
	9136	Urzędnicy jednostek terenowych Straży Poż	20 000	10 884	54,4
	92	Dotacje celowe otrzymane z budżetu państwa na zadania bieżące z zakresu adm. rządowej wykonywane przez powiat	20 000	10 884	54,4
	9139	Urzędnicy jednostek terenowych Policji	106 000	57 836	54,6
	92	Dotacje celowe otrzymane z budżetu państwa na zadania bieżące z zakresu adm. rządowej wykonywane przez powiat	106 000	57 836	54,6
	9142	Urzędy wojewódzkie	94 000	51 306	54,6
	92	Dotacje celowe otrzymane z budżetu państwa na zadania bieżące z zakresu adm. rządowej wykonywane przez powiat	94 000	51 306	54,6
	9143	Starostwa Powiatowe	223 970	221 289	98,8
	33	Dochody z dzierżawy i leasingu	-	3 279	0,0
	42	Wpływy z usług	-	15 788	0,0
	64	Różne opłaty	170 970	162 354	95,0
	72	Nadwyżki zakładów budżet., środków specjal., gosp.pomocniczych, funduszy cel.	-	21 070	0,0
	77	Różne dochody	-	18 742	0,0
	81	Odsetki	53 000	56	0,1
	9192	Komisje poborowe	22 000	11 066	50,3
	92	Dotacje celowe otrzymane z budżetu państwa na zadania bieżące z zakresu adm. rządowej wykonywane przez powiat	22 000	11 066	50,3
<b>93</b>		<b>Bezpieczeństwo publiczne</b>	<b>5 519 400</b>	<b>3 163 050</b>	<b>57,3</b>
	9313	Komendy Powiatowe Policji	3 933 000	2 277 750	57,9
	92	Dotacje celowe otrzymane z budżetu państwa na zadania bieżące z zakresu adm. rządowej wykonywane przez powiat	3 933 000	2 277 750	57,9
	9318	Komendy powiatowe Państwowej Straży Pożarnej	1 586 400	885 300	55,8
	81	Odsetki	1 800	-	0,0
	92	Dotacje celowe otrzymane z budżetu	1 584 600	885 300	55,9

		państwa na zadania bieżące z zakresu adm. rządowej wykonywane przez powiat			
94		<b>Finanse</b>	-	104 527	0,0
	9492	Odsetki od środków na rach. bankowych	-	104 527	0,0
	81	Odsetki	-	104 527	0,0
97		<b>Różne rozliczenia</b>	14 369 164	8 562 854	59,6
	9701	Część oświatowa subwencji	11 944 966	7 350 752	61,5
	90	Subwencje ogólne z budżetu państwa	11 944 966	7 350 752	61,5
	9703	Część wyrównawcza subwencji	693 816	346 908	50,0
	90	Subwencje ogólne z budżetu państwa	693 816	346 908	50,0
	9710	Część drogowa subwencji	1 730 382	865 194	50,0
	90	Subwencje ogólne z budżetu państwa	1 730 382	865 194	50,0
<b>RAZEM</b>			<b>36 678 542</b>	<b>19 027 794</b>	<b>51,9</b>



Załącznik Nr 4  
do Uchwał Nr 35/2000  
Zarządu Powiatu w Białogardzie  
z dnia 10 sierpnia 2000r.

**Wykonanie wydatków Powiatu Białogardzkiego  
za okres I-VI 2000r.**

Wyszczególnienie	Budżet po zmianach	Wykonanie ogółem	w zł	
			W tym: zadania zlecone ( § 92 i 93 )	% ( 3:2 )
1	2	3	4	5
- wydatki bieżące	28 541 127	14 363 921	4 263 483	50,3
- wydatki majątkowe	9 531 194	2 555 661	6 600	26,8
- rezerwy	316 327	-	-	-
<b>RAZEM</b>	<b>38 388 648</b>	<b>16 919 582</b>	<b>4 270 083</b>	<b>44,1</b>

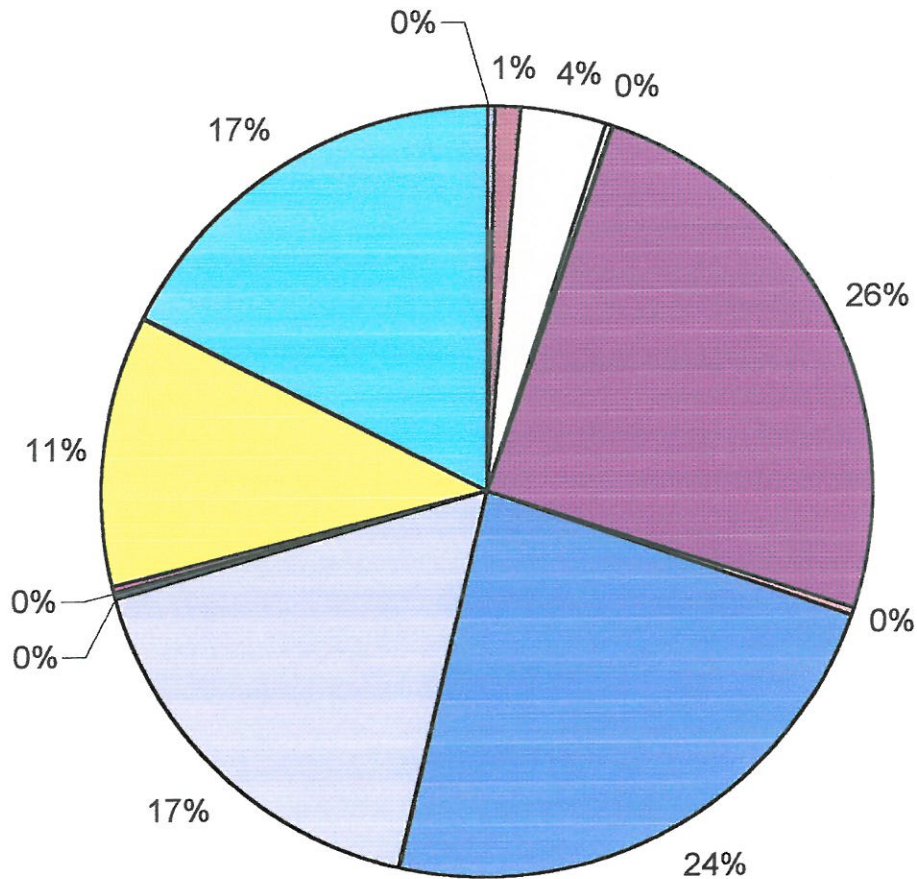
Załącznik Nr 5  
do Uchwały Nr 35/2000  
Zarządu Powiatu Białogardzkiego  
z dnia 10 sierpnia 2000r.

**Wykonanie wydatków Powiatu Białogardzkiego  
oraz struktura według działów  
za okres I-VI 2000r.**

w zł

Dział	Nazwa	Wydatki ogółem		% zaawansow. pl.	% Struktura
		Plan	Wykonanie		
01	Przemysł	44 000	6 700	15,2	0,0
31	Budownictwo	146 000	60 811	41,7	0,4
40	Rolnictwo	348 706	173 710	49,8	1,0
45	Leśnictwo	12 000	2 313	19,3	0,0
50	Transport	1 616 105	594 552	36,8	3,5
74	Gospod. mieszkaniowa oraz niematerialne usługi komun.	96 000	42 522	44,3	0,3
79	Oświata i wychowanie	9 544 098	4 208 011	44,1	24,9
83	Kultura i sztuka	66 000	18 500	28,0	0,1
85	Ochrona zdrowia	10 222 852	3 953 874	38,7	23,4
86	Opieka społeczna	5 955 205	2 885 512	48,5	17,1
87	Kultura fizyczna i sport	108 000	53 000	49,1	0,3
88	Turystyka i wypoczynek	10 000	0	-	0,0
89	Różna działalność	104 100	50 000	48,0	0,3
91	Administracja państwowa i samorządowa	3 872 655	1 913 969	49,4	11,3
93	Bezpieczeństwo publiczne	5 926 600	2 956 108	49,9	17,4
97	Różne rozliczenia	316 327	0	-	0,0
	<b>RAZEM</b>	<b>38 388 648</b>	<b>16 919 582</b>	<b>44,1</b>	<b>100,0</b>

## Struktura wydatków wg działów



- Budownictwo
- Rolnictwo
- Transport
- Gospod. mieszkaniowa oraz niematerialne usługi komunalne
- Oświata i wychowanie
- Kultura i sztuka
- Ochrona zdrowia
- Opieka społeczna
- Kultura fizyczna i sport
- Różna działalność
- Administracja państwowa i samorządowa
- Bezpieczeństwo publiczne

Załącznik Nr 7  
do Uchwały Nr 35/2000  
Zarządu Powiatu Białogardzkiego  
z dnia 10 sierpnia 2000r.

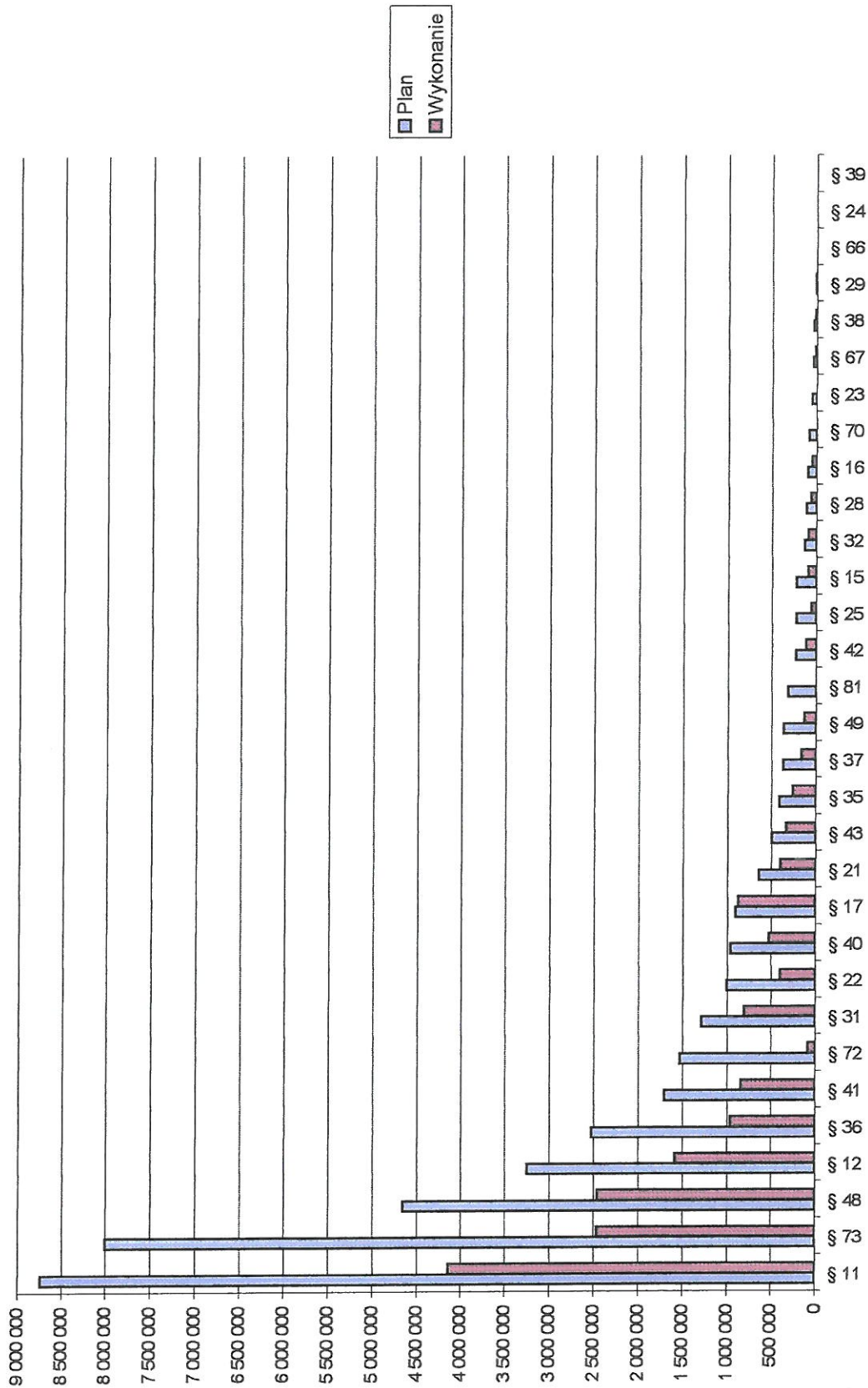
**Wykonanie wydatków Powiatu Białogardzkiego  
według paragrafów za okres I-VI 2000r.**

w zł

§	Nazwa paragrafu	Plan	Wykonanie	% zaawansow.pl.
11	Wynagrodzenia osobowe pracowników	8 741 442	4 137 867	47,3
12	Uposażenia żołnierzy zawodowych i funkcjonariuszy	3 248 000	1 585 701	48,8
15	Pozostałe należności funkcjonariuszy i żołnierzy zawodowych	221 000	88 298	39,9
16	Wynagrodzenia osobowe pracowników służby cywilnej	95 500	47 820	50,1
17	Dodatkowe wynagrodzenie roczne	906 579	874 834	96,5
21	Nagrody i wydatki osobowe nie zaliczane do wynagrodzeń	643 068	400 322	62,3
22	Świadczenia socjalne	1 006 227	397 887	39,5
23	Stypendia dla uczniów	48 482		0
24	Stypendia różne	1 100		0
25	Różne wydatki na rzecz osób fizycznych	222 250	56 219	23,3
28	Podróże służbowe krajowe	113 678	61 838	54,4
29	Podróże służbowe zagraniczne	4 278	3 872	90,5
31	Materiały i wyposażenie	1 288 668	806 451	62,6
32	Środki żywności	133 730	93 526	69,9
35	Energia	410 327	257 580	62,8
36	Usługi materialne	2 527 027	959 318	38,0
37	Usługi niematerialne	365 769	163 365	44,7
38	Pomoce naukowe, dydaktyczne i książki	32 503	11 278	34,7
39	Kary i odszkodowania	527	102	19,4
40	Różne opłaty i składki	961 402	527 535	54,9
41	Składki na ubezpieczenia społeczne	1 706 387	839 559	49,2
42	Składki na Fundusz Pracy	232 576	112 214	48,2
43	Odpisy na Zakładowy Fundusz Świadczeń Socjalnych	496 144	331 804	66,9
48	Pozostałe dotacje	4 654 660	2 459 104	52,8

49	Dotacje celowe na zadania bieżące realizowane na podstawie porozumień między jedn.sam.teryt.	360 000	135 000	37,5
66	Podatki i opłaty na rzecz budżetu państwa	2 300	1 202	52,3
67	Podatki i opłaty na rzecz budżetów jednostek samorządu terytorialnego	34 403	11 225	32,6
70	Zakup sprzętu i uzbrojenia	83 100		
72	Wydatki na inwestycje	1 531 194	86 600	5,7
73	Dotacje na finansowanie innych jednostek organizacyjnych	8 000 000	2 469 061	30,9
81	Rezerwa	316 327		
	<b>RAZEM</b>	<b>38 388 648</b>	<b>16 919 582</b>	<b>44,1</b>

Wykonanie wydatków Powiatu Białogardzkiego w okresie I-VI 2000r. w \$§



Załącznik Nr 9  
do Uchwały Nr 35/2000  
Zarządu Powiatu Białogardzkiego  
z dnia 10 sierpnia 2000r.

**Struktura wydatków Powiatu Białogardzkiego  
poniesionych o okresie m-cy I-VI 2000r. w rozdziałach  
z wyszczególnieniem wydatków na wynagrodzenia i pochodne od wynagrodzeń  
oraz pozostałych wydatków (rzeczowych i inwestycyjnych):**

w zł

Dział	Rozdział	Nazwa	Wydatki ogółem	w tym	
				Wynagrodzenia i pochodne od wynagr. (§§ 11,12,15,16,17,41,42, 43)	Wydatki rzeczowe i inwestycje
01	2997	Gospodarstwa pomocnicze	6 700	0	6 700
%					100
31	3992	Prace geodezyjne i kartograficzne	60 811	0	60 811
%					100
40	4013	Inspekcja weterynaryjna	173 710	171 795	1 915
%				99	1
45	4995	Pozostała działalność	2 313	0	2 313
%					100
50	5614	Drogi publiczne powiatowe	594 552	233 924	360 628
%				39	61
74	7551	Opracowania geodezyjne i kartograf.	0		0
%					
74	7552	Gospodarka gruntami i nieruchomościami	42 522		42 522
%					100
79	7911	Szkoły podstawowe	338 955	287 457	51 498
%				85	15
79	7912	Gimnazja	80 863	79 493	1 370
%				98	2
79	7921	Licea ogólnokształcące	615 494	501 694	113 800
%				82	18
79	7941	Internaty i stypendia dla uczniów	510 053	347 851	162 202
%				68	32
79	8011	Szkoły zawodowe	2 135 868	1 799 435	336 433
%				84	16
79	8041	Szkoły zawodowe specjalne	46 299	46 299	0
%				100	
79	8071	Jednostki pomocnicze szkolnictwa	199 091	181 687	17 404
%				91	9
79	8211	Przedszkola	3 996	3 996	0
%				100	
79	8231	Placówki wychowania pozaszkol.	225 461	164 663	60 798
%				73	27
79	8232	Świetlice dla uczniów i wychowan.	32 987	32 987	0
%				100	
79	8295	Pozostała działalność	18 944	18 944	0
%				100	
83	8312	Konserwacja zabytków	7 000	0	7 000

%					100
83	8331	Domy kultury	0	0	0
%					
83	8332	Ośrodki kultury	10 000	0	10 000
%					100
83	8421	Filharmonic. orkiestry, chóry, kapele	1 500	0	1 500
%					100
85	8511	Szpitala ogólne	3 222 989	0	3 222 989
%					100
85	8524	Składki na ubezpieczenia zdrowotne oraz św.dla os.nie obj.ubezp.spół.	514 072	0	514 072
%					100
85	8531	Inspekcja sanitarna	216 813	201 185	15 628
%				93	7
86	8611	Domy Pomocy Społecznej	1 445 525	0	1 445 525
%					100
86	8613	Zasiłki i pomoc w naturze	25	0	25
%					100
86	8614	Powiat. Centra Pomocy Rodzinie	233 596	115 846	117 750
%				50	50
86	8617	Zasiłki rodzinne, pielęgnacyjne i wychowawcze	39 012	0	39 012
%					100
86	8621	Stowarzyszenia opieki społecznej	67 500	0	67 500
%					100
86	8622	Rodziny zastępcze i własne	351 117	0	351 117
%					100
86	8695	Pozostała działalność	748 736	493 628	255 108
%				66	34
87	8721	Stowarzyszenia kultury fizycznej	0	0	0
%					0
87	8795	Pozostała działalność	53 000	0	53 000
%					100
88	8895	Pozostała działalność	0	0	0
%					
89	8995	Pozostała działalność	45 000	0	45 000
%					100
89	9631	Stowarzyszenia	5 000	0	5 000
%					100
91	9120	Inspektoraty nadzoru bud.	52 547	45 595	6 952
%				87	13
91	9134	Powiatowe urzędy pracy	460 110	401 829	58 281
%				87	13
91	9136	Urzednicy jedn. teren. Straży Poż.	9 531	9 531	0
%				100	
91	9139	Urzednicy jedn. teren. Policji	55 152	55 152	0
%				100	
91	9142	Urzędy Wojewódzkie	47 000	47 001	0
%				100	
91	9143	Starostwa Powiatowe	1 216 540	727 701	488 840
%				60	40
91	9152	Rady powiatów	42 536	0	42 535
%					100



91	9192	Komisje poborowe	5 478	551	4 927
%				10	90
91	9195	Pozostała działalność	25 075	0	25 075
%					100
93	9313	Komendy Powiatowe Policji	2 112 999	1 509 023	603 975
%				71	29
93	9318	Komendy powiatowe Państwowej Straży Pożarnej	843 110	540 832	302 278
%				64	36
97	9718	Rezerwy ogólne i celowe		0	
%					
			<b>16 919 582</b>	<b>8 018 099</b>	<b>8 901 483</b>
%			100	47	53

Załącznik Nr 10  
do Uchwały Nr 35/2000  
Zarządu Powiatu Białogardzkiego  
z dnia 10 sierpnia 2000r.

**WYKONANIE WYDATKÓW POWIATU BIAŁOGARDZKIEGO  
za okres I-VI 2000r.**

					w zł	
Dział	Rozdz	§	Nazwa	Plan po zmianach	Wykonanie	% zaawansow.pl.
<b>01</b>			<b>Przemysł</b>	<b>44 000</b>	<b>6 700</b>	<b>15,2</b>
	2997		Gospodarstwa pomocnicze	44 000	6 700	15,2
		36	Usługi materialne	44 000	6 700	15,2
<b>31</b>			<b>Budownictwo</b>	<b>146 000</b>	<b>60 811</b>	<b>41,7</b>
	3992		Prace geodezyjne i kartograficzne	146 000	60 811	41,7
		36	Usługi materialne	146 000	60 811	41,7
<b>40</b>			<b>Rolnictwo</b>	<b>348 706</b>	<b>173 710</b>	<b>49,8</b>
	4010		Ośrodki doradztwa rolniczego	6 600	-	0,0
		48	Pozostałe dotacje	6 600	-	0,0
	4013		Inspekcja weterynaryjna	342 106	173 710	50,8
		11	Wynagrodzenia osob.pracowników	247 134	117 464	47,5
		17	Dodatkowe wynagrodz.roczone	20 055	20 055	100,0
		31	Materiały i wyposażenie	8 915	1 470	16,5
		37	Usługi niematerialne	2 700	445	16,5
		41	Składki na ubezpieczenia społeczne	47 166	24 366	51,7
		42	Składki na Fundusz Pracy	6 674	3 448	51,7
		43	Odpisy na ZFŚS	6 462	6 462	100,0
		72	Wydatki na inwestycje	3 000	-	0,0
<b>45</b>			<b>Leśnictwo</b>	<b>12 000</b>	<b>2 313</b>	<b>19,3</b>
	4995		Pozostała działalność	12 000	2 313	19,3
		31	Materiały i wyposażenie	200	-	0,0
		36	Usługi materialne	11 800	2 313	19,6
<b>50</b>			<b>Transport</b>	<b>1 616 105</b>	<b>594 552</b>	<b>36,8</b>
	5614		Drogi publiczne powiatowe	1 616 105	594 552	36,8
		11	Wynagrodzenia osob.pracowników	379 802	167 068	44,0
		17	Dodatkowe wynagrodz.roczone	25 333	25 333	100,0
		21	Nagrody i wydatki osob.nie zal.do wynag	6 500	1 258	19,4
		28	Podróże służbowe krajowe	600	300	50,0
		31	Materiały i wyposażenie	150 000	93 917	62,6
		35	Energia	10 000	6 614	66,1
		36	Usługi materialne	932 725	249 502	26,7
		37	Usługi niematerialne	12 000	8 410	70,1
		40	Różne opłaty i składki	3 000	500	16,7
		41	Składki na ubezpieczenia społeczne	70 714	28 340	40,1
		42	Składki na Fundusz Pracy	9 761	4 183	42,9
		43	Odpisy na ZFŚS	15 170	9 000	59,3

	67	Podatki i opłaty na rzecz budz. Jed.sam.te	500	127	25,4
74		<b>Gospodarka mieszkaniowa oraz niematk</b>	<b>96 000</b>	<b>42 522</b>	<b>44,3</b>
	7551	Opracowania geodezyjne i kartograficzne	43 000	-	0,0
	36	Usługi materialne	43 000	-	0,0
	7552	Gospodarka gruntami i nieruchomościami	53 000	42 522	80,2
	36	Usługi materialne	53 000	42 522	80,2
79		<b>Oświata i wychowanie</b>	<b>9 544 098</b>	<b>4 208 011</b>	<b>44,1</b>
	7911	Szkoły podstawowe	661 135	338 955	51,3
	11	Wynagrodzenia osob.pracowników	377 640	192 712	51,0
	17	Dodatkowe wynagrodz.rocne	35 210	34 297	97,4
	21	Nagrody i wydatki osob.nie zal.do wynag	860	-	0,0
	28	Podróże służbowe krajowe	500	-	0,0
	31	Materiały i wyposażenie	10 326	9 652	93,5
	35	Energia	55 000	31 083	56,5
	36	Usługi materialne	61 559	3 799	6,2
	37	Usługi niematerialne	8 200	5 645	68,8
	38	Pomoce naukowe, dydaktyczne, książki	3 100	1 319	42,5
	41	Składki na ubezpieczenia społeczne	73 820	36 809	49,9
	42	Składki na Fundusz Pracy	10 110	5 032	49,8
	43	Odpisy na ZFŚS	24 810	18 607	75,0
	7912	Gimnazja	164 270	80 863	49,2
	11	Wynagrodzenia osob.pracowników	123 850	58 069	46,9
	17	Dodatkowe wynagrodz.rocne	3 290	3 290	100,0
	31	Materiały i wyposażenie	870	870	100,0
	38	Pomoce naukowe, dydaktyczne, książki	500	500	100,0
	41	Składki na ubezpieczenia społeczne	22 730	9 416	41,4
	42	Składki na Fundusz Pracy	3 120	1 285	41,2
	43	Odpisy na ZFŚS	9 910	7 433	75,0
	7921	Licea ogólnokształcące	1 064 294	615 494	57,8
	11	Wynagrodzenia osob.pracowników	632 963	360 707	57,0
	17	Dodatkowe wynagrodz.rocne	53 017	53 017	100,0
	28	Podróże służbowe krajowe	3 570	2 590	72,5
	31	Materiały i wyposażenie	20 000	9 064	45,3
	35	Energia	43 586	38 038	87,3
	36	Usługi materialne	99 327	60 769	61,2
	37	Usługi niematerialne	5 100	2 920	57,3
	38	Pomoce naukowe, dydaktyczne, książki	2 000	419	21,0
	41	Składki na ubezpieczenia społeczne	114 000	61 237	53,7
	42	Składki na Fundusz Pracy	15 508	9 233	59,5
	43	Odpisy na ZFŚS	45 223	17 500	38,7
	72	Wydatki na inwestycje	30 000		0,0
	7941	Internaty i stypendia dla uczniów	1 535 079	510 053	33,2
		Liceum ogólnokształcące	16 852	-	0,0
	23	Stypendia dla uczniów	16 852	-	0,0
		Zespół Szkół Zawodowych	1 048 375	283 085	27,0
	11	Wynagrodzenia osob.pracowników	328 304	108 594	33,1
	17	Dodatkowe wynagrodz.rocne	23 779	23 880	100,4

21	Nagrody i wydatki osob.nie zal.do wynag	3 537	348	9,8
23	Stypendia dla uczniów	27 630	-	0,0
28	Podróże służbowe krajowe	139	-	0,0
31	Materiały i wyposażenie	14 625	14 625	100,0
35	Energia	25 838	25 838	100,0
36	Usługi materialne	34 875	34 875	100,0
37	Usługi niematerialne	537	280	52,1
41	Składki na ubezpieczenia społeczne	62 937	62 350	99,1
42	Składki na Fundusz Pracy	8 624	3 520	40,8
43	Odpisy na ZFŚS	17 550	8 775	50,0
72	Wydatki na inwestycje	500 000	-	0,0
	Zespół Szkół Rolniczych	469 852	226 968	48,3
11	Wynagrodzenia osob.pracowników	210 200	94 174	44,8
17	Dodatkowe wynagrodz.rocne	17 450	14 631	83,8
21	Nagrody i wydatki osob.nie zal.do wynag	4 000	1 171	29,3
23	Stypendia dla uczniów	4 000	-	0,0
25	Różne wydatki na rzecz os.fizycznych	950	210	22,1
28	Podróże służbowe krajowe	350	-	0,0
31	Materiały i wyposażenie	142 712	67 037	47,0
35	Energia	10 000	9 932	99,3
36	Usługi materialne	20 000	7 586	37,9
37	Usługi niematerialne	300	300	100,0
41	Składki na ubezpieczenia społeczne	42 250	17 726	42,0
42	Składki na Fundusz Pracy	5 790	2 351	40,6
43	Odpisy na ZFŚS	11 850	11 850	100,0
8011	Szkoły zawodowe	4 554 264	2 135 868	46,9
	Prywatna Szkoła "SCHOLAR"	617 132	115 650	18,7
48	Pozostałe dotacje	617 132	115 650	18,7
	Zespół Szkół Zawodowych	2 568 129	1 336 586	52,0
11	Wynagrodzenia osob.pracowników	1 706 924	826 114	48,4
17	Dodatkowe wynagrodz.rocne	138 776	138 734	100,0
21	Nagrody i wydatki osob.nie zal.do wynag	4 668	3 901	83,6
28	Podróże służbowe krajowe	1 973	1 567	79,4
31	Materiały i wyposażenie	17 766	11 851	66,7
35	Energia	49 548	44 249	89,3
36	Usługi materialne	163 496	51 828	31,7
37	Usługi niematerialne	6 920	5 270	76,2
41	Składki na ubezpieczenia społeczne	329 930	152 713	46,3
42	Składki na Fundusz Pracy	45 208	23 426	51,8
43	Odpisy na ZFŚS	96 726	76 933	79,5
72	Wydatki na inwestycje	6 194	-	0,0
	Zespół Szkół Rolniczych	1 369 003	683 632	49,9
11	Wynagrodzenia osob.pracowników	849 400	391 253	46,1
17	Dodatkowe wynagrodz.rocne	67 900	61 784	91,0
21	Nagrody i wydatki osob.nie zal.do wynag	2 500	-	0,0
24	Stypendia różne	1 100	-	0,0
25	Różne wydatki na rzecz os.fizycznych	25 000	10 461	41,8

	28	Podróże służbowe krajowe	3 000	2 435	81,2
	29	Podróże służbowe zagraniczne	2 000	1 595	79,8
	31	Materiały i wyposażenie	93 000	44 143	47,5
	35	Energia	8 000	7 519	94,0
	36	Usługi materialne	23 400	12 913	55,2
	37	Usługi niematerialne	10 900	7 314	67,1
	38	Pomoce naukowe, dydaktyczne, książki	18 403	5 582	30,3
	40	Różne opłaty i składki	12 000	10 155	84,6
	41	Składki na ubezpieczenia społeczne	166 000	73 365	44,2
	42	Składki na Fundusz Pracy	22 700	9 963	43,9
	43	Odpisy na ZFŚS	63 700	45 150	70,9
8041		Szkoły zawodowe specjalne	70 808	46 299	65,4
	11	Wynagrodzenia osob.pracowników	57 090	36 267	63,5
	41	Składki na ubezpieczenia społeczne	10 198	7 591	74,4
	42	Składki na Fundusz Pracy	1 396	848	60,7
	43	Odpisy na ZFŚS	2 124	1 593	75,0
8071		Jednostki pomocnicze szkolnictwa	452 669	199 091	44,0
	11	Wynagrodzenia osob.pracowników	262 000	121 443	46,4
	17	Dodatkowe wynagrodz.roczone	17 823	17 823	100,0
	21	Nagrody i wydatki osob.nie zal.do wynag	603	-	0,0
	28	Podróże służbowe krajowe	3 000	1 045	34,8
	31	Materiały i wyposażenie	15 225	5 453	35,8
	35	Energia	5 000	1 398	28,0
	36	Usługi materialne	64 200	7 400	11,5
	37	Usługi niematerialne	4 800	1 625	33,9
	38	Pomoce naukowe, dydaktyczne, książki	4 000	418	10,5
	39	Kary i odszkodowania	500	65	13,0
	41	Składki na ubezpieczenia społeczne	50 032	20 951	41,9
	42	Składki na Fundusz Pracy	6 856	2 840	41,4
	43	Odpisy na ZFŚS	18 630	18 630	100,0
8211		Przedszkola	4 001	3 996	99,9
	17	Dodatkowe wynagrodz.roczone	3 324	3 321	99,9
	41	Składki na ubezpieczenia społeczne	595	594	99,8
	42	Składki na Fundusz Pracy	82	81	98,8
8221		Zakłady opiekuńczo-wychowawcze	540 000	-	0,0
	72	Wydatki na inwestycje	540 000	-	0,0
8231		Placówki wychowania pozaszkolnego	388 560	225 461	58,0
	11	Wynagrodzenia osob.pracowników	234 740	112 663	48,0
	17	Dodatkowe wynagrodz.roczone	18 480	18 480	100,0
	21	Nagrody i wydatki osob.nie zal.do wynag	400		0,0
	28	Podróże służbowe krajowe	112	112	100,0
	31	Materiały i wyposażenie	20 904	17 819	85,2
	35	Energia	16 920	16 257	96,1
	36	Usługi materialne	31 331	25 461	81,3
	37	Usługi niematerialne	2 290	1 122	49,0
	39	Kary i odszkodowania	27	27	100,0
	41	Składki na ubezpieczenia społeczne	42 940	20 137	46,9

	42	Składki na Fundusz Pracy	6 160	2 691	43,7
	43	Odpisy na ZFŚS	14 256	10 692	75,0
8232		Świetlice dla uczniów i wychowanków	63 471	32 987	52,0
	11	Wynagrodzenia osob.pracowników	49 300	24 280	49,2
	17	Dodatkowe wynagrodz.roczone	3 461	3 461	100,0
	41	Składki na ubezpieczenia społeczne	9 412	4 607	48,9
	42	Składki na Fundusz Pracy	1 298	639	49,2
8295		Pozostała działalność	45 547	18 944	41,6
	43	Odpisy na ZFŚS	45 547	18 944	41,6
<b>83</b>		<b>Kultura i sztuka</b>	<b>66 000</b>	<b>18 500</b>	<b>28,0</b>
	8312	Konserwacja zabytków	40 000	7 000	17,5
	48	Pozostałe dotacje	40 000	7 000	17,5
	8331	Domy kultury	5 000	-	0,0
	48	Pozostałe dotacje	5 000	-	0,0
	8332	Ośrodki kultury	10 000	10 000	100,0
	48	Pozostałe dotacje	10 000	10 000	100,0
	8333	Świetlice i kluby	5 000	-	0,0
	48	Pozostałe dotacje	5 000	-	0,0
	8421	Filharmonie, orkiestry, chóry i kapele	6 000	1 500	25,0
	48	Pozostałe dotacje	6 000	1 500	25,0
<b>85</b>		<b>Ochrona zdrowia</b>	<b>10 222 852</b>	<b>3 953 874</b>	<b>38,7</b>
	8511	Szpitala ogólne	8 821 928	3 222 989	36,5
	48	Pozostałe dotacje	821 928	753 928	91,7
	73	Dotacje na fin.innych jedn.organizacyjnych	8 000 000	2 469 061	30,9
	8524	Składki na ubezpieczenia zdrowotne oraz	913 598	514 072	56,3
	40	Różne opłaty i składki	913 598	514 072	56,3
	8531	Inspekcja sanitarna	487 326	216 813	44,5
	11	Wynagrodzenia osob.pracowników	293 015	140 207	47,8
	17	Dodatkowe wynagrodz.roczone	21 281	21 280	100,0
	28	Podróże służbowe krajowe	1 000	704	70,4
	31	Materiały i wyposażenie	5 546	1 974	35,6
	35	Energia	2 400	1 391	58,0
	36	Usługi materialne	18 296	10 834	59,2
	37	Usługi niematerialne	600	-	0,0
	41	Składki na ubezpieczenia społeczne	56 197	28 591	50,9
	42	Składki na Fundusz Pracy	7 655	3 918	51,2
	43	Odpisy na ZFŚS	9 586	7 189	75,0
	67	Podatki i opłaty na rzecz budż. Jed.sam.te	750	125	16,7
	72	Wydatki na inwestycje	71 000	600	0,8
<b>86</b>		<b>Opieka społeczna</b>	<b>5 955 205</b>	<b>2 885 511</b>	<b>48,5</b>
	8611	Domy Pomocy Społecznej	2 908 000	1 445 525	49,7
	48	Pozostałe dotacje	2 908 000	1 445 525	49,7
	8613	Zasiłki i pomoc w naturze	12 000	25	0,2
	22	Świadczenia socjalne	12 000	25	0,2
	8614	Powiatowe Centra Pomocy Rodzinie	648 005	233 596	36,0
	11	Wynagrodzenia osob.pracowników	240 156	86 398	36,0
	17	Dodatkowe wynagrodz.roczone	7 409	7 398	99,9

22	Świadczenia socjalne	100	-	0,0
28	Podróże służbowe krajowe	9 500	3 002	31,6
31	Materiały i wyposażenie	35 801	22 054	61,6
35	Energia	4 000	603	15,1
36	Usługi materialne	37 797	23 924	63,3
37	Usługi niematerialne	17 000	10 473	61,6
39	Kary i odszkodowania	-	10	-
40	Różne opłaty i składki	7 500	1 684	22,5
41	Składki na ubezpieczenia społeczne	44 285	16 857	38,1
42	Składki na Fundusz Pracy	6 067	2 243	37,0
43	Odpisy na ZFŚS	7 390	2 950	39,9
72	Wydatki na inwestycje	231 000	56 000	24,2
8617	Zasiłki rodzinne, pielęgnacyjne i wychowawcze	56 000	39 012	69,7
	22 Świadczenia socjalne- Policja	37 000	25 306	68,4
	22 Świadczenia socjalne-Straż Poż.	19 000	13 706	72,1
8621	Stowarzyszenia opieki społecznej	100 000	67 500	67,5
	48 Pozostałe dotacje	100 000	67 500	67,5
8622	Rodziny zastępcze i własne	831 000	351 117	42,3
	22 Świadczenia socjalne	831 000	351 117	42,3
8695	Pozostała działalność	1 400 200	748 736	53,5
	Dom Dziecka	1 219 200	693 612	56,9
11	Wynagrodzenia osob.pracowników	615 182	311 167	50,6
17	Dodatkowe wynagrodz.roczone	45 679	45 679	100,0
22	Świadczenia socjalne	18 000	7 143	39,7
28	Podróże służbowe krajowe	4 580	2 301	50,2
31	Materiały i wyposażenie	95 274	77 908	81,8
32	Środki żywności	113 423	82 735	72,9
35	Energia	40 200	21 521	53,5
36	Usługi materialne	43 540	16 974	39,0
37	Usługi niematerialne	52 810	25 137	47,6
38	Pomoce naukowe, dydaktyczne, książki	4 500	3 040	67,6
40	Różne opłaty i składki	209	209	100,0
41	Składki na ubezpieczenia społeczne	125 482	64 252	51,2
42	Składki na Fundusz Pracy	16 413	7 312	44,6
43	Odpisy na ZFŚS	43 908	28 234	64,3
	Rodzinny Dom Dziecka	93 000	55 124	59,3
11	Wynagrodzenia osob.pracowników	37 305	26 964	72,3
17	Dodatkowe wynagrodz.roczone	2 646	2 646	100,0
22	Świadczenia socjalne	1 127	590	52,4
31	Materiały i wyposażenie	17 380	6 085	35,0
32	Środki żywności	12 307	6 825	55,5
35	Energia	735	368	50,1
36	Usługi materialne	263	263	100,0
37	Usługi niematerialne	9 800	4 009	40,9
41	Składki na ubezpieczenia społeczne	7 490	3 931	52,5
42	Składki na Fundusz Pracy	981	477	48,6
43	Odpisy na ZFŚS	2 966	2 966	100,0

		Powiatowe Centrum Pomocy Rodzinie	88 000	-	0,0
	22	Świadczenia socjalne	88 000	-	0,0
87		<b>Kultura fizyczna i sport</b>	<b>108 000</b>	<b>53 000</b>	<b>49,1</b>
	8795	Pozostała działalność	108 000	53 000	49,1
	48	Pozostałe dotacje	108 000	53 000	49,1
88		<b>Turystyka i wypoczynek</b>	<b>10 000</b>	<b>-</b>	<b>0,0</b>
	8895	Pozostała działalność	10 000	-	0,0
	48	Pozostałe dotacje	10 000	-	0,0
89		<b>Różna działalność</b>	<b>104 100</b>	<b>50 000</b>	<b>48,0</b>
	8995	Pozostała działalność	90 000	45 000	50,0
	49	Dotacje celowe na zad.bieżące realiz.na podst.porozumień między jednostkami samorządu terytorialnego	90 000	45 000	50,0
	9631	Udziały powiatów w podatkach	14 100	5 000	35,5
	48	Pozostałe dotacje	14 100	5 000	35,5
91		<b>Administracja państwowa i samorządowa</b>	<b>3 872 655</b>	<b>1 913 970</b>	<b>49,4</b>
	9120	Inspektoraty nadzoru budowlanego	101 500	52 547	51,8
	11	Wynagrodzenia osob.pracowników	69 193	34 439	49,8
	17	Dodatkowe wynagrodz.roczne	2 317	2 317	100,0
	28	Podróże służbowe krajowe	3 232	1 024	31,7
	31	Materiały i wyposażenie	2 000	35	1,8
	36	Usługi materialne	3 860	1 363	35,3
	37	Usługi niematerialne	4 907	4 530	92,3
	41	Składki na ubezpieczenia społeczne	12 837	6 547	51,0
	42	Składki na Fundusz Pracy	1 759	897	51,0
	43	Odpisy na ZFŚS	1 395	1 395	100,0
	9134	Powiatowe urzędy pracy	870 000	460 110	52,9
	11	Wynagrodzenia osob.pracowników	571 300	284 572	49,8
	17	Dodatkowe wynagrodz.roczne	44 436	40 896	92,0
	28	Podróże służbowe krajowe	12 000	4 581	38,2
	31	Materiały i wyposażenie	26 000	22 601	86,9
	35	Energia	12 000	6 316	52,6
	36	Usługi materialne	30 011	12 421	41,4
	37	Usługi niematerialne	18 000	10 216	56,8
	40	Różne opłaty i składki	5 000	20	0,4
	41	Składki na ubezpieczenia społeczne	111 000	56 605	51,0
	42	Składki na Fundusz Pracy	14 000	7 756	55,4
	43	Odpisy na ZFŚS	22 000	12 000	54,5
	67	Podatki i opłaty na rzecz budż. Jed.sam.te	4 253	2 126	50,0
	9136	Urzednicy jednostek terenowych Straży P	20 000	9 531	47,7
	16	Wynagr.osob.pracown. służby cywilnej	15 500	7 153,00	46,1
	17	Dodatkowe wynagrodz.roczne	618	571,00	92,4
	41	Składki na ubezpieczenia społeczne	2 920	1 218,00	41,7
	42	Składki na Fundusz Pracy	400	167,00	41,8
	43	Odpisy na ZFŚS	562	422,00	75,1
	9139	Urzednicy jednostek terenowych Policji	109 000	55 152	50,6
	16	Wynagr.osob.pracown. służby cywilnej	80 000	40 667	50,8



	17	Dodatkowe wynagrodz. roczne	6 000	5 964	99,4
	36	Usługi materialne	3 000		0,0
	41	Składki na ubezpieczenia społeczne	15 400	7 499	48,7
	42	Składki na Fundusz Pracy	2 100	1 022	48,7
	43	Odpisy na ZFŚS	2 500		0,0
9142		Urzędy wojewódzkie	94 000	47 001	50,0
	11	Wynagrodzenia osob. pracowników	78 119	39 060	50,0
	41	Składki na ubezpieczenia społeczne	13 967	6 984	50,0
	42	Składki na Fundusz Pracy	1 914	957	50,0
9143		Starostwa Powiatowe	2 301 155	1 216 541	52,9
	11	Wynagrodzenia osob. pracowników	1 148 525	517 747	45,1
	17	Dodatkowe wynagrodz. roczne	79 295	68 659	86,6
	25	Różne wydatki na rzecz os. fizycznych	20 800	9 100	43,8
	28	Podróże służbowe krajowe	25 578	24 690	96,5
	29	Podróże służbowe zagraniczne	1 522	1 521	99,9
	31	Materiały i wyposażenie	210 921	189 004	89,6
	35	Energia	39 100	12 503	32,0
	36	Usługi materialne	304 000	222 419	73,2
	37	Usługi niematerialne	66 855	28 708	42,9
	40	Różne opłaty i składki	895	895	100,0
	41	Składki na ubezpieczenia społeczne	219 685	103 381	47,1
	42	Składki na Fundusz Pracy	30 100	14 035	46,6
	43	Odpisy na ZFŚS	23 879	23 879	100,0
	67	Podatki i opłaty na rzecz budż. Jed.sam.te	10 000		0,0
	72	Wydatki na inwestycje	120 000		0,0
9152		Rady powiatów	150 000	42 535	28,4
	25	Różne wydatki na rzecz os. fizycznych	126 300	28 000	22,2
	28	Podróże służbowe krajowe	9 444	4 196	44,4
	29	Podróże służbowe zagraniczne	756	755	99,9
	31	Materiały i wyposażenie	11 200	8 611	76,9
	36	Usługi materialne	500	373	74,6
	37	Usługi niematerialne	1 800	600	33,3
9192		Komisje poborowe	22 000	5 478	24,9
	11	Wynagrodzenia osob. pracowników	16 300	551	3,4
	31	Materiały i wyposażenie	1 603	1 603	100,0
	36	Usługi materialne	1 147	624	54,4
	37	Usługi niematerialne	2 950	2 700	91,5
9195		Pozostała działalność	205 000	25 075	12,2
	31	Materiały i wyposażenie	17 000	13 204	77,7
	36	Usługi materialne	185 500	11 871	6,4
	37	Usługi niematerialne	2 500		0,0
93		<b>Bezpieczeństwo publiczne</b>	<b>5 926 600</b>	<b>2 956 108</b>	<b>49,9</b>
9313		Komendy Powiatowe Policji	4 047 000	2 112 998	52,2
	11	Wynagrodzenia osob. pracowników	213 000	85 955	40,4
	12	Uposażenie żołnierzy zawodowych i funk	2 270 000	1 117 151	49,2
	15	Pozostałe należności funkcjonariuszy	208 000	88 298	42,5
	17	Dodatkowe wynagrodz. roczne	203 000	195 987	96,5

	21	Nagrody i wydatki osob.nie zal.do wynag	435 000	264 893	60,9
	25	Różne wydatki na rzecz os.fizycznych	45 000	8 448	18,8
	28	Podróże służbowe krajowe	31 000	11 627	37,5
	31	Materiały i wyposażenie	199 000	141 412	71,1
	32	Środki żywności	8 000	3 966	49,6
	35	Energia	70 000	24 526	35,0
	36	Usługi materialne	138 000	74 190	53,8
	37	Usługi niematerialne	102 000	36 992	36,3
	41	Składki na ubezpieczenia społeczne	42 000	17 452	41,6
	42	Składki na Fundusz Pracy	6 000	2 980	49,7
	43	Odpisy na ZFSS	10 000	1 200	12,0
	66	Podatki i opłaty na rzecz budż.państwa	2 000	996	49,8
	67	Podatki i opłaty na rzecz budż. Jed.sam.te	15 000	6 925	46,2
	70	Zakup sprzętu i uzbrojenia	20 000	-	0,0
	72	Wydatki na inwestycje	30 000	30 000	100,0
9318		Komendy powiatowe Państwowej Straży	1 609 600	753 110	46,8
	12	Uposażenie żołnierzy zawodowych i funk	978 000	468 550	47,9
	15	Pozostałe należności funkcjonariuszy	13 000	-	0,0
	17	Dodatkowe wynagrodz.roczone	66 000	65 331	99,0
	21	Nagrody i wydatki osob.nie zal.do wynag	185 000	128 751	69,6
	25	Różne wydatki na rzecz os.fizycznych	4 200	-	0,0
	28	Podróże służbowe krajowe	4 100	1 663	40,6
	31	Materiały i wyposażenie	172 400	46 060	26,7
	35	Energia	18 000	9 424	52,4
	36	Usługi materialne	32 400	17 583	54,3
	37	Usługi niematerialne	32 800	6 669	20,3
	40	Różne opłaty i składki	19 200	-	0,0
	41	Składki na ubezpieczenia społeczne	12 400	6 041	48,7
	42	Składki na Fundusz Pracy	1 900	910	47,9
	48	Pozostałe dotacje	2 900	-	0,0
	66	Podatki i opłaty na rzecz budż.państwa	300	206	68,7
	67	Podatki i opłaty na rzecz budż. jed.sam.te	3 900	1 922	49,3
	70	Zakup sprzętu i uzbrojenia	63 100	-	0,0
9318		Ochotnicze Straże Pożarne	270 000	90 000	33,3
	49	Dotacje celowe na zad.bieżące realiz.na podst.porozumień między jednostkami samorządu teryt.	270 000	90 000	33,3
97		Różne rozliczenia	316 327	-	0,0
	9718	Rezerwy ogólne i celowe	316 327	-	0,0
	81	Rezerwy	316 327	-	0,0
<b>RAZEM</b>			<b>38 388 648</b>	<b>16 919 582</b>	<b>44,1</b>

Załącznik Nr 11  
do Uchwały Nr 35/2000  
Zarządu Powiatu Białogardzkiego  
z dnia 10 sierpnia 2000r.

**Zestawienie tabelaryczne przychodów i wydatków środków specjalnych w  
szczegółowości do działów i rozdziałów:**

w zł

Dział	rozdział	PRZYCHODY			ROZCHODY		
		Plan	Wykonanie	%	Plan	Wykonanie	%
40	4013	130 622	67 409	51,6	149 400	53 342	35,7
50	5614	8 000	21 994	274,9	8 000	0	
79	7921	7 500	39 623	528,3	7 500	31 602	421,4
79	7911	17 096	14 799	86,6	17 096	10 763	63,0
79	7941	222 400	148 152	66,6	233 209	153 624	65,9
79	8011	114 871	52 733	45,9	118 902	53 399	44,9
79	8071	3 000	222	7,4	3 000	0	
79	8231	16 782	14 701	87,6	16 782	15 004	89,4
79	8241	0	176 751		0	30 000	
85	8531	11 629	9 815	84,4	12 000	7 789	64,9
86	8695	3 512	3 841	109,4	3 530	60	1,7
93	9313	0	3 087		0	2 818	
93	9318	44 944	7 293	16,2	45 800	556	1,2
		580 356	560 420	96,6	615 219	358 857	58,3

**Zestawienie tabelaryczne przychodów i wydatków gospodarstwa pomocniczego  
w szczególności do działów i rozdziałów:**

w zł

Dział	rozdział	PRZYCHODY			ROZCHODY		
		Plan	Wykonanie	%	Plan	Wykonanie	%
01	2997	314 000	175 488	55,9	313 500	176 927	56,4

## Realizacja budżetu Powiatu Białogardzkiego za I półrocze 2000r.

Plan dochodów i wydatków na rok 2000 zatwierdzony Uchwałą Nr X/65/99 Rady Powiatu w Białogardzie z dnia 15 grudnia 1999r. zamykał się po stronie dochodów i wydatków kwotą 34.335.018 zł.

W toku realizacji budżetu dokonywano zmian planu uchwałami:

- Uchwała Nr 5/2000 Zarządu Powiatu w Białogardzie z dnia 27.01.2000r. zwiększająca dochody i wydatki o kwotę 870.000 zł,
- Uchwała Nr XII/79/2000 Rady Powiatu w Białogardzie z dnia 14.03.2000r. zmniejszająca dochody o kwotę 600.000 zł i zwiększająca wydatki o kwotę 110.106 zł,
- Uchwała Nr 10/2000 Zarządu Powiatu w Białogardzie z dnia 16.03.2000r. zwiększająca dochody i wydatki o kwotę 152.000 zł,
- Uchwała Nr 13/2000 Zarządu Powiatu w Białogardzie z dnia 30.03.2000r. nie powodująca zwiększeń lub zmniejszeń budżetu, zmiany polegały na zmianach pomiędzy paragrafami,
- Uchwała Nr XIII/89/2000 Rady Powiatu w Białogardzie z dnia 26.04.2000r. zwiększająca dochody i wydatki o kwotę 836.550 zł,
- Uchwała Nr 19/2000 Zarządu Powiatu w Białogardzie z dnia 18 maja 2000r. zwiększająca dochody i wydatki o kwotę 4.587 zł,
- Uchwała Nr 28/2000 Zarządu Powiatu w Białogardzie z dnia 15.06.2000r. zwiększająca dochody i wydatki o kwotę 776.387 zł,
- Uchwała Nr XIV/93/2000 Rady Powiatu w Białogardzie z dnia 23.06.2000r. zwiększająca wydatki o kwotę 1.000.000 zł,
- Uchwała Nr 30/2000 Zarządu Powiatu w Białogardzie z dnia 29.06.2000r. zwiększająca dochody i wydatki o kwotę 304.000 zł.

Zwieszenia i zmniejszenia budżetu w poszczególnych działach przedstawiają się następująco:

Uchwała Nr	Dział	Dochody	Wydatki	Tytuł zmiany
5/2000	91	870 000	890 000	przyjęcie Powiatowego Urzędu Pracy w B-rdzie oraz zabezpieczenie środków na promocję (20.000zł)
	93		3 500	zakup radiofonu bazowego dla Policji
	97		- 23 500	rozdysonowanie rezerwy ogólnej
XII/79/2000	40		40 106	zwiększenie środków Powiatowej Inspekcji Weterynaryjnej
	79		3 000	Zespół Szkół Zawodowych - rajdy rowerowe
	85		500 000	umowa z ZOZ B-rd na pokrycie ujemnego wyniku finansowego
	86	- 600 000	- 600 000	wyłączenie dochodów Domu Pomocy Społecznej
	87		- 15 000	przeniesienie Mityngu do finansowania w Dziale 91
	88		- 6 000	przeniesienie rajdów rowerowych i spływów kajakowych do finansowania z innych działów

	91		18 000	przyznanie środków na Mityng oraz dofinansowanie spływów kajakowych w Policji
	93		270 000	środki dla Ochotniczych Straży Pożarnych
	97		- 100 000	rozdysponowanie rezerwy ogólnej
10/2000	01		12 000	remont dachu w Zespole Szkół Zawodowych
	40	8 000	8 000	dotacja dla Inspekcji Weterynaryjnej na działalność - zwiększenie
	79		172 000	remont dachu w Poradni Psychologiczno - Pedagogicznej, remont w Zespole Szkół Zawodowych i Zespole Szkół Rolniczych
	85		3 928	środki na transport łóżek do Szpitala w B-rdzie
	86	135 000	204 000	zwiększenie dotacji dla PCPR na inwestycje, rodziny zastępcze, usamodzielnienie się wychowanków oraz dla Domu Dziecka; wydatki- malowanie w Rodzinnym Domu Dziecka, modernizacja kotłowni w Domu Dziecka; remont w Powiatowym Centrum Pomocy Rodzinie
	91	9 000	34 000	dotacja dla Inspektora Nadzoru Budowlanego oraz wydatki związane ze strategią rozwoju powiatu
	97		- 281 928	rozdysponowanie rezerwy ogólnej i celowej
XIII/89/00	01		32 000	remont dachu warsztatów Zespołu Szkół Zawodowych
	31	64 000	64 000	zwiększenie dotacji związane z informatyzacją części kartograficznej ewidencji gruntów
	50	- 3 000		w Powiatowym Zarządzie Dróg- przeniesienie dochodów na środek specjalny
	79		146 594	Zespół Szkół Specjalnych-zakup sztandaru, malowanie; Zespół Szkół Rolniczych- badania porejestrowe odmian roślin, zakup komputerów; Zespół Szkół Zawodowych- zakup komputera; Poradnia Psychol-Pedagog. - remont dachu; wprowadzenie rozdziału 8221- inwestycja w Podborsku (40.000 zł)
	85	5 224	76 550	zwiększenie składki zdrowotnej dla dzieci z Domu Dziecka, zwiększenie planu wydatków Powiatowej Stacji Sanitarno-Epidemiologicznej
	86		98 051	remont Domu Dziecka, zatrudnienie pielęgniarki oraz pomiar instalacji elektrycznej w Domu Dziecka, koszty związane z przejściem budynku przez Powiatowe Centrum Pomocy Rodzinie
	90	- 6 632		pomniejszenie dochodów z tytułu podatku od osób fizycznych
	91	3 000	367 855	zwiększenie dotacji dla Powiatowego Inspektora Nadzoru Budowlanego, środki na strategię powiatu, zwiększenie środków związanych z gospodarką nieruchomościami w Starostwie, remont dachu Starostwa, witacze
	93		55 000	zakup centrali telefonicznej przez Straż Pożarną, zakup dwóch samochodów dla Policji

	97	773 958		zwiększenie subwencji ogólnej
	97		- 3 500	rozdysponowanie rezerwy ogólnej
19/2000	79		57 760	remont sali w Zespole Szkół Specjalnych
	85	4 587	4 587	zwiększenie dotacji na skł zdrowotną za dzieci z Domu Dziecka
	89		100	Stowarzyszenie Bekonik
	97		- 57 860	rozdysponowanie rezerwy celowej
28/2000	79		23 981	środki na studienkę kanalizacyjną oraz remont w Młodzieżowym Domu Kultury
	85	645 787	663 787	zwiększenie dotacji na skł zdrowotną dla osób zarejestrowanych w Powiatowym Urzędzie Pracy oraz zakup centrali telefonicznej dla Szpitala Powiatowego w B-rdzie
	86		654	środki na Vat za fakturę związaną z remontem w Powiatowym Centrum Pomocy Rodzinie
	93	130 600	130 600	zwiększenie od 1 stycznia uposażeń funkcjonariuszy Straży Pożarnej
	97		- 42 635	rozdysponowanie rezerwy ogólnej
XIV/93/2000	79		1 005 000	zaciągnięcie kredytów związanych z remontem systemu grzewczego w internacie i warsztatach ZSZ oraz z realizacją inwestycji w Podborsku, zwiększenie planu wydatków Młodzieżowego Domu Kultury
	83		- 5 000	przeniesienie finansowania zespołu Carmen do MDK
	91		- 500	testery dla Policji - zmiana działu
	93		500	testery dla Policji
30/2000	50		266 105	remonty dróg - uruchomienie rezerwy
	79		5 250	środki na wyjazd na zawody R.Rocha oraz nagrody dla młodzieży
	85	258 000	258 000	zwiększenie dotacji na skł. zdrowotną dla osób zarejestrowanych w Powiatowym Urzędzie Pracy
	93	46 000	46 000	wzmocnienie motywacyjnego charakteru uposażeń funkcjonariuszy Policji
	97		- 271 355	rozdysponowanie rezerwy celowej i ogólnej
<b>RAZEM</b>		<b>2 343 524</b>	<b>4 053 630</b>	<b>Zwiększenia w I półroczu</b>

Plan po zmianach na 30.06.2000r. zamknął się po stronie dochodów kwotą 36.678.542 zł, a po stronie wydatków kwotą 38.388.648 zł. Budżet na 2000r. zakłada deficyt w wysokości 1.710.106 zł.

Deficyt sfinansowany zostanie z następujących źródeł:

- kredytu bankowego 500.000 zł,
- pożyczki z WFOŚiGW 500.000 zł,
- nadwyżki budżetowej z 1999r. 710.106 zł.

## DOCHODY

Realizację dochodów w ujęciu tabelarycznym i graficznym przedstawiają załączniki od Nr 1 do Nr 3.

Dochody na plan 36.678.542 zł wykonane zostały w wysokości 19.027.794 zł, tj. w 51,8%. Przy pełnym wykonaniu dochodów ogółem wystąpiło niskie wykonanie dotacji celowych na zadania własne oraz wpływów z podatku dochodowego od osób fizycznych.

Niskie wykonanie dotacji celowych na zadania własne – na poziomie 39,0 % - jest spowodowane:

- 1) przekazywaniem dotacji na inwestycję pod nazwą „Przebudowa i modernizacja Szpitala po byłych Jednostkach Armii Radzieckiej na Centrum Rehabilitacji” w oparciu o harmonogram realizacji robót. Harmonogram ten zakłada osiągnięcie wyższych przerobów w II półroczu br.  
Środki na to zadanie przekazywane są obecnie bez opóźnień w oparciu o miesięczne zapotrzebowania finansowe. Wartość wykonanych robót wynosi 2.469.061 zł i przy planie rocznym w wysokości 8.000.000 zł daje jego zaawansowanie w 30,9 %.
- 2) przekazaniem dla Powiatowego Urzędu Pracy w Białogardzie dotacji na zadania własne w wysokości 102.000 zł, co przy planie w wysokości 216.000 zł daje 47,2 % wykonania.

Również na niskim poziomie ukształtowały się udziały Powiatu w podatku dochodowym od osób fizycznych. Na plan w wysokości 286.392 zł wpłynęły środki w wysokości 101.855 zł, co daje 35,6 % dochodów planowanych. Na realizację tych dochodów Powiat nie ma wpływu.

Zadowolające wykonanie dochodów własnych w kwocie 327.686 zł przy planie 245.288 zł spowodowało wzrost udziału w dochodach ogółem z 0,7 % zakładanych w planie do 1,7 % w wykonaniu.

## WYDATKI

Realizację wydatków w ujęciu tabelarycznym i graficznym przedstawiają załączniki od Nr 4 do Nr 10.

Wydatki na plan w wysokości 16.919.582 zł wykonane zostały w wysokości 4.270.083 zł, to jest w 44,1 %.

Cztery działy: oświata i wychowanie, ochrona zdrowia, opieka społeczna i bezpieczeństwo publiczne wydatkowały łącznie 14.003.505 zł to jest 82,8 % budżetu ogółem. Realizacja zadań w poszczególnych działach jest zróżnicowana i wynosi od 15,2 % do 49,9 %.

Poniżej 40 % realizacji zadań wykazują:

01 Przemysł	15,2 %
-------------	--------

45 Leśnictwo	19,3 %
50 Transport	36,8 %
83 Kultura i sztuka	28,0 %
85 Ochrona zdrowia	38,7 %

W Dziale Przemysł nastąpiło dofinansowanie warsztatów Zespołu Szkół Zawodowych w Białogardzie na remont dachu. Zadanie zrealizowane będzie siłami własnymi. Obecnie zakupiono niezbędne materiały budowlane.

W Dziale Leśnictwo przekazywane środki na nadzór gospodarki leśnej w lasach nie stanowiących własności skarbu państwa następuje po zakończeniu kwartału stąd na 30.06.2000r. znalazły się wydatki tylko za I kwartał 2000r. W planie rocznym zakłada się ponadto przeprowadzenie inwentaryzacji stanu lasów nie stanowiących własności skarbu państwa (około 10 ha) i zakup płytek numerowych. Zadania zostaną zrealizowane w IV kwartale 2000r.

W Dziale Transport z dniem 29.06.2000r. Zarząd uruchomił rezerwę celową na remont dróg w kwocie 266.105 zł zwiększając tym samym plan Jednostki. Prace remontowe są wykonywane lecz efekt w postaci wydatkowania środków nastąpi po zakończeniu i zafakturowaniu robót. Nie ma zagrożenia pełnej realizacji zadań.

W Dziale Kultura i sztuka do 30.06.2000r. nie zostały w pełni uruchomione środki na konserwację zabytków (33.000 zł). Obecnie zbierane są dokumenty celem zachowania procedur określonych Uchwałą Nr IX/54/99 Rady Powiatu w Białogardzie z dnia 12.11.1999r. w sprawie trybu postępowania o udzielenie podmiotom nie zaliczonym do sektora finansów publicznych dotacji z budżetu powiatu.

W Dziale Ochrona zdrowia o realizacji zadań decyduje przede wszystkim postęp robót i spływ środków na inwestycji „Przebudowa i modernizacja Szpitala po Jednostkach Armii Radzieckiej na Centrum Rehabilitacji z Oddziałami Szpitala Rejonowego w Białogardzie”. Zatwierdzony harmonogram robót przewiduje większą intensywność prac w II półroczu 2000r.

W ogólnej kwocie poniesionych wydatków 47 % stanowią płace i pochodne, a 53% wydatki rzeczowe i inwestycyjne. Rozpiętość udziału płac i pochodnych w wydatkach ogółem wynosi w poszczególnych rozdziałach od 0 % do 100 % przy czym:

0 %	-	w 24 rozdziałach
1 – 79 %	-	w 9 rozdziałach
80 – 99 %	-	w 9 rozdziałach
100 %	-	w 7 rozdziałach

Jednostki wykazujące w rozdziałach tylko wydatki płacowe planowały każdorazowo ten udział na 2000r. w wysokości również 100 %.

W realizacji zadań za I półrocze 2000r. wystąpiły niewielkie przekroczenia w dwóch paragrafach:



- w Zespole Szkół Zawodowych w Białogardzie rozdz. 7941 § 17 w kwocie 101 zł,
- w Powiatowym Centrum Pomocy Rodzinie w Białogardzie rozdz. 8614 § 39 w kwocie 10 zł.

Przyczyną jest niedostateczna analiza zapisów w ewidencji księgowej Jednostek. W m-cu lipcu na skutek dokonania stosownych przeniesień w budżecie doprowadzono do zgodności planu z wykonaniem wydatków.

Działając na podstawie art. 140 Ustawy o finansach publicznych odstąpiono od dochodzenia odpowiedzialności za w/w wykroczenia (niskie kwoty), a ograniczono się jedynie do pisemnego zwrócenia uwagi na zaistniałe nieprawidłowości.

## ŚRODKI SPECJALNE

Realizację przychodów i rozchodów przedstawia Załącznik Nr 11.

Przyjęty przez Powiat Białogardzki plan przychodów środków specjalnych w kwocie 580.356 zł zrealizowany został w kwocie 560.420 zł to jest w 96,6 %.

Rozchody na plan w kwocie 615.219 zł zrealizowane zostały w wysokości 358.857 zł to jest w 58,3 %.

W I półroczu 2000r. funkcjonowało 15 środków specjalnych, w tym w samej oświacie i wychowaniu 9 środków specjalnych.

W trakcie realizacji zadań podległe organizacyjnie jednostki otrzymywały od sponsorów darowizny, które nie znalazły się w planie środków specjalnych przyjętych Uchwałą Rady. Stąd w Zespole Szkół Zawodowych w rozdziale 8241 oraz Komendzie Powiatowej Policji w rozdziale 9313 nie wykazano planu zarówno w zakresie przychodów jak i w zakresie wydatków.

Rozchody środków specjalnych nie przekroczyły planu powiększonego o zgromadzone na 1.01.2000r. środki pieniężne co wskazuje na prawidłową ich realizację.

## GOSPODARSTWA POMOCNICZE

Realizację przychodów i rozchodów gospodarstw pomocniczych przedstawia Załącznik Nr 11.

Gospodarstwo Pomocnicze funkcjonujące przy Zespole Szkół Zawodowych w Białogardzie zrealizowało przychody w kwocie 175.488 zł to jest w 55,9 % założeń planowych, a rozchody w kwocie 176.927 zł to jest w 56,4 % planu.

Gospodarstwo za I półrocze poniosło stratę w kwocie 1.439 zł przy planie rocznym zakładającym 500 zł zysku.

## PODSUMOWANIE

Stwierdza się, że realizacja budżetu przebiega prawidłowo i zadania wyznaczone w planie na 2000r. zostaną w pełni wykonane. Budżet 2000 roku jest jednak bardzo napięty i przy niedofinansowaniu zadań z zakresu administracji rządowej trudny w realizacji.

Największym problemem w II półroczu 2000r. będzie zabezpieczenie dodatkowych środków na wynagrodzenia dla nauczycieli wynikających z nowelizacji Karty Nauczyciela. Wstępnie wyliczone skutki finansowe dla Powiatu wynoszą 1.428.247 zł. O zabezpieczenie brakujących środków Powiat wystąpił do Ministerstwa Edukacji Narodowej w Warszawie pismem z dnia 25.07.2000r.