

**UCHWAŁA NR XLV/266/2014
RADY POWIATU W BIAŁOGARDZIE**

z dnia 25 kwietnia 2014 r.

**w sprawie Powiatowego Programu Promocji Zatrudnienia, Przeciwdziałania Bezrobociu oraz Aktywizacji
Lokalnego Rynku Pracy na lata 2014 - 2020**

Na podstawie art. 12 pkt 9c ustawy z dnia 5 czerwca 1998 r. o samorządzie powiatowym (tj. Dz. U. 2013 r., poz. 595, zm. poz. 645, Dz.U. z 2014 r., poz. 379) w związku z art. 9 ust. 1 pkt 1 ustawy z dnia 20 kwietnia 2004 r. o promocji zatrudnienia i instytucjach rynku pracy (Dz. U. 2013 poz. 674, Dz.U. z 2013 r., poz. 675; Dz.U. z 2013 r., poz. 829; Dz.U. z 2013 r., poz. 1291; Dz.U. z 2013 r., poz. 1645) uchwała się, co następuje:

§ 1. Przyjmuje się Powiatowy Program Promocji Zatrudnienia, Przeciwdziałania Bezrobociu oraz Aktywizacji Lokalnego Rynku Pracy na lata 2014 - 2020, w brzmieniu stanowiącym załącznik do niniejszej uchwały.

§ 2. Traci moc Uchwała Nr XIII/79/07 Rady Powiatu w Białogardzie z dnia 26 października 2007 r. w sprawie Powiatowego programu promocji zatrudnienia, przeciwdziałania bezrobociu oraz aktywizacji lokalnego rynku pracy na lata 2008 - 2013.

§ 3. Uchwała wchodzi w życie z dniem podjęcia.

POWIAT BIAŁOGARDZKI



„Powiatowy Program Promocji Zatrudnienia, Przeciwdziałania Bezrobociu oraz Aktywizacji Lokalnego Rynku Pracy na lata 2014 - 2020”

Białogard, kwiecień 2014r.

Spis treści

| | |
|-------------------------------------------------------------------------------------------------------------------------------------------|----|
| Wprowadzenie..... | 3 |
| 1. SYTUACJA NA LOKALNYM RYNKU PRACY (stan na 31.12.2013 r.)..... | 4 |
| 1.1. Tendencje zmian poziomu bezrobocia | 4 |
| 1.2. Struktura bezrobocia..... | 5 |
| 1.2.1. Bezrobocie wg. wieku, poziomu wykształcenia oraz czasu pozostawania bez pracy | 5 |
| 1.2.2. Niepełnosprawni | 6 |
| 1.2.3. Bezrobocie kobiet | 6 |
| 1.2.4. Rejestrowane bezrobocie na wsi..... | 7 |
| 1.2.5. Podsumowanie struktura bezrobocia na dzień 31.12.2013 r. | 8 |
| 2. SYTUACJA NA LOKALNYM RYNKU PRACY W LATACH 2007-2013..... | 9 |
| 2.1. Struktura bezrobocia w latach 2007-2013 | 10 |
| 2.2. Bezrobocie wg. wieku i wykształcenia w latach 2007-2013..... | 11 |
| 2.3. Wydatki poniesione z Funduszu Pracy w latach 2007-2013..... | 12 |
| 3. CELE, KIERUNKI DZIAŁANIA ORAZ POŻĄDANE EFEKTY PROGRAMU | 13 |
| 4. DZIAŁANIA W RAMACH PROGRAMU | 13 |
| 4.1. Promocja zatrudnienia i aktywizacji zawodowej osób bezrobotnych i poszukujących pracy oraz zagrożonych zwolnieniem z pracy | 13 |
| 4.2. Wspieranie zatrudnienia i aktywizacji zawodowej poprzez stosowanie instrumentów rynku pracy dla wybranych grup bezrobotnych | 14 |
| 4.3. Poprawa jakości usług instytucjonalnej obsługi osób bezrobotnych, poszukujących pracy oraz przedsiębiorców | 15 |
| 4.4. Działania na rzecz integracji społecznej oraz przeciwdziałanie wykluczeniu społecznemu .. | 16 |
| 4.5. Edukacja na rynku pracy | 16 |
| 4.6. Rozwój przedsiębiorczości | 17 |
| 5. ŹRÓDŁA FINANSOWANIA..... | 17 |
| 6. GŁÓWNE WSKAŹNIKI POMIARU EFEKTÓW PROGRAMU..... | 17 |

WPROWADZENIE

„Powiatowy Program Promocji Zatrudnienia, Przeciwdziałania Bezrobociu oraz Aktywizacji Lokalnego Rynku Pracy w lata 2014 - 2020” jest programem, którego opracowanie i realizację przewiduje ustawa z dnia 5 czerwca 1998 roku o samorządzie powiatowym, a potrzeba jego opracowania wynika z konieczności podjęcia działań w celu ograniczenia bezrobocia w powiecie.

Zgodnie również z art. 9 ust. 1 pkt 1 ustawy z dnia 20 kwietnia 2004 roku o promocji zatrudnienia i instytucjach rynku pracy (Dz. U. z 2013 roku, poz. 674, z późn. zm.) do zadań samorządu powiatowego należy między innymi opracowanie i realizacja programu promocji zatrudnienia oraz aktywizacji lokalnego rynku pracy stanowiącego część powiatowej strategii rozwiązywania problemów społecznych, o której mowa w odrębnych przepisach.

Program zakłada realizację przedsięwzięć w zakresie łagodzenia skutków bezrobocia, działań na rzecz poprawy jakości zasobów ludzkich znajdujących się na rynku pracy oraz dostosowanie kierunków kształcenia do potrzeb rynku pracy.

Program obejmuje zadania przypisane samorządowi Powiatu w Białogardzie, realizowane przez Powiatowy Urząd Pracy w Białogardzie, do których należy m. in.:

- pozyskiwanie i gospodarowanie środkami finansowymi na realizację zadań z zakresu aktywizacji lokalnego rynku pracy;
- prowadzenie pośrednictwa pracy i poradnictwa zawodowego;
- inicjowanie, organizowanie i finansowanie usług i instrumentów rynku pracy;
- organizowanie i finansowanie projektów lokalnych i innych działań na rzecz aktywizacji bezrobotnych;
- współdziałanie z instytucjami rynku pracy.

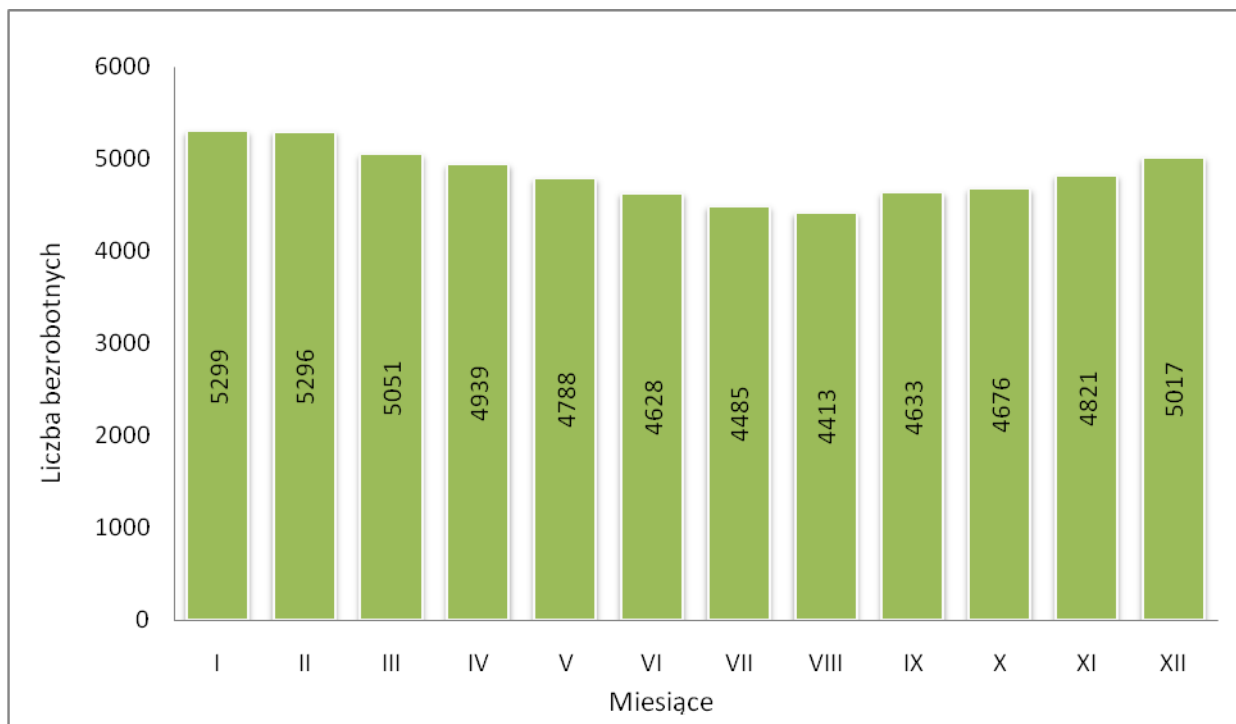
W Programie zostały określone priorytety lokalnej polityki rynku pracy i rozwoju zasobów ludzkich w Powiecie Białogardzkim, wpisujące się w realizację celów regionalnych zawartych w dokumentach strategicznych:

- Nowej Strategii Unii Europejskiej na lata 2010-2020 w kontekście polityki zatrudnienia „EUROPA 2020”;
- Strategii Rozwoju Województwa Zachodniopomorskiego do 2020 roku;
- Strategii Rozwiązywania Problemów Społecznych dla Powiatu Białogardzkiego na lata 2014-2020.

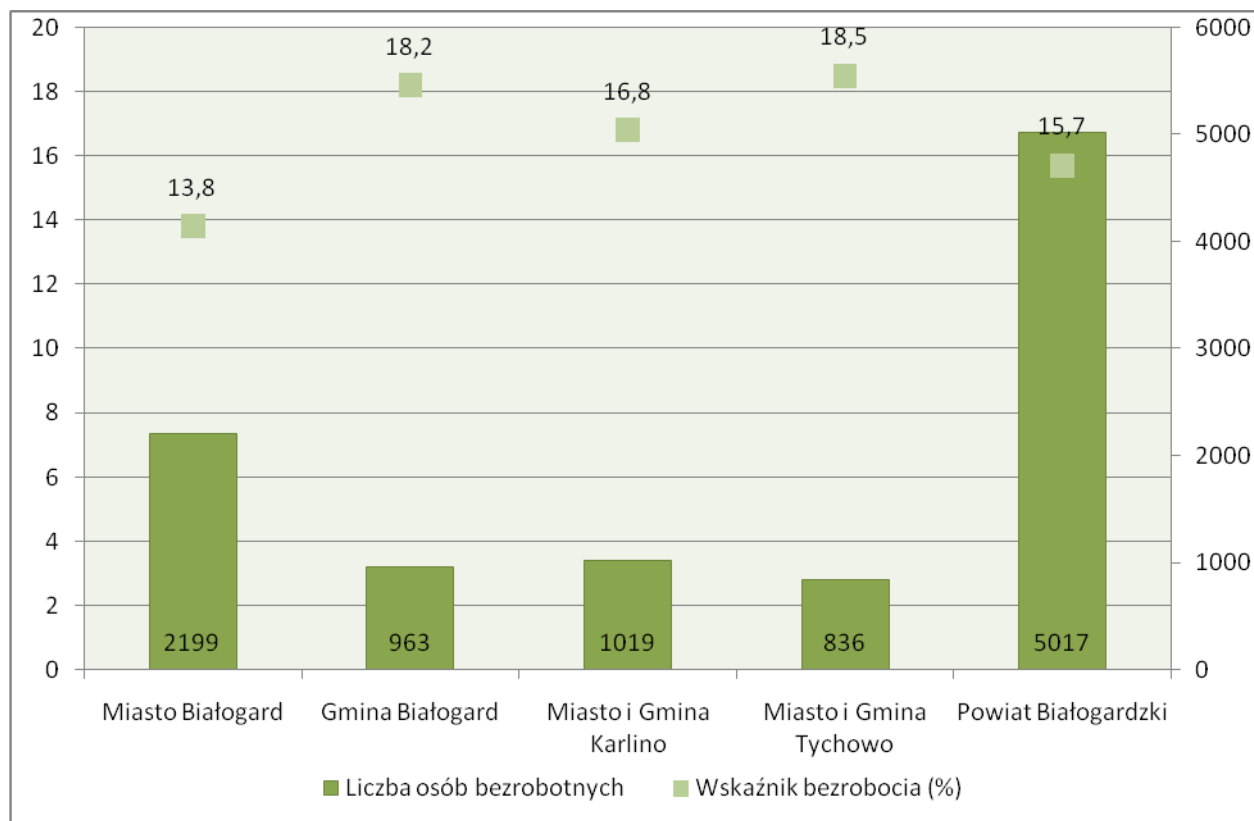
1. SYTUACJA NA LOKALNYM RYNKU PRACY (stan na 31.12.2013 r.)

1.1. Tendencje zmian poziomu bezrobocia.

Liczba bezrobotnych w Powiecie Białogardzkim w poszczególnych miesiący w 2013 r.



Liczba zarejestrowanych bezrobotnych oraz wskaźniki bezrobocia w Powiecie Białogardzkim na dzień 31 grudnia 2013r.



1.2. Struktura bezrobocia.

1.2.1. Bezrobotni według wieku, wykształcenia oraz czasu pozostawania bez pracy.

Struktura bezrobotnych w Powiecie Białogardzkim wg wieku, wykształcenia oraz czasu pozostawania bez pracy na dzień 31 grudnia 2013r.

| | Wyszczególnienie | Liczba bezrobotnych | Struktura |
|---------------------------------|-------------------------------|---------------------|-----------|
| Wiek | Do 24 | 859 | 17,12% |
| | 25 – 34 | 1314 | 26,19% |
| | 35 – 44 | 1097 | 21,87% |
| | 45 – 54 | 982 | 19,57% |
| | 55 – 59 | 572 | 11,40% |
| | 60 i więcej | 193 | 3,85% |
| Wykształcenie | wyższe | 256 | 5,10% |
| | policealne i średnie zawodowe | 842 | 16,78% |
| | średnie ogólnokształcące | 446 | 8,89% |
| | zasadnicze zawodowe | 1440 | 28,70% |
| | gimnazjalne i poniżej | 2033 | 40,52% |
| Czas pozostawania bez pracy | Do 1 miesiąca | 453 | 9,03% |
| | 1 – 3 | 853 | 17,00% |
| | 3 – 6 | 890 | 17,74% |
| | 6 – 12 | 1014 | 20,21% |
| | 12 – 24 | 925 | 18,44% |
| | Powyżej 24 | 882 | 17,58% |
| Liczba osób bezrobotnych ogółem | | 5017 | |

1.2.2. Niepełnosprawni

Na koniec grudnia 2013r. w ewidencji Urzędu zarejestrowane był **242** osoby bezrobotne niepełnosprawne, z czego **40** spełniało warunki do pobierania zasiłku oraz **11** osób zarejestrowanych było jako poszukujące pracy. Wśród osób bezrobotnych niepełnosprawnych kobiety stanowiły **46,69%** (**113** osób).

Struktura zarejestrowanych osób niepełnosprawnych w Powiecie Białogardzkim wg wieku oraz stopnia niepełnosprawności na dzień 31 grudnia 2013r.

| Kategoria | | Liczba osób | % |
|----------------------------|-------------|-------------|--------|
| Wiek | Do 24 lat | 15 | 6,20% |
| | 25-34 | 39 | 16,12% |
| | 35-44 | 58 | 23,97% |
| | 45-54 | 66 | 27,27% |
| | 55-59 | 44 | 18,18% |
| | 60 i więcej | 20 | 8,26% |
| Stopień niepełnosprawności | znaczny | 3 | 1,24% |
| | umiarkowany | 28 | 11,57% |
| | lekki | 211 | 87,19% |

1.2.3. Bezrobocie kobiet

Udział kobiet w ogólnej liczbie bezrobotnych w Powiecie Białogardzkim na dzień 31 grudnia 2013 r.

| Powiat Miasto /Gmina | Ogólna liczba zarejestrowanych bezrobotnych | Liczba zarejestrowanych kobiet | % kobiet w ogólnej liczbie bezrobotnych |
|-------------------------|---------------------------------------------|--------------------------------|--------------------------------------------|
| Miasto Białogard | 2199 | 1028 | 46,75% |
| Gmina Białogard | 963 | 449 | 46,63% |
| Miasto i gmina Karlino | 1019 | 511 | 50,15% |
| Miasto i gmina Tychowo | 836 | 402 | 48,09% |
| Powiat | 5017 | 2390 | 47,64% |

Wykształcenie bezrobotnych kobiet w Powiecie Białogardzkim stan na dzień 31 grudnia 2013r.

| Wykształcenie | Liczba kobiet bezrobotnych | Struktura |
|---------------|----------------------------|-----------|
| wyższe | 159 | 6,65% |

| | | |
|-------------------------------|------|--------|
| policealne i średnie zawodowe | 509 | 21,30% |
| średnie ogólnokształcące | 293 | 12,26% |
| zasadnicze zawodowe | 576 | 24,10% |
| gimnazjalne i poniżej | 853 | 35,69% |
| ogółem | 2390 | |

1.2.4 Rejestrowane bezrobocie na wsi.

Struktura osób bezrobotnych zamieszkałych na wsi wg wieku, wykształcenia oraz czasu pozostawania bez pracy na dzień 31 grudnia 2013 r.

| | Wyszczególnienie | Liczba bezrobotnych | Struktura |
|------------------------------------------|-------------------------------|---------------------|-----------|
| Wiek | 18 - 24 | 391 | 19,49% |
| | 25 - 34 | 526 | 26,22% |
| | 35 - 44 | 400 | 19,94% |
| | 45 - 54 | 405 | 20,19% |
| | 55 - 59 | 215 | 10,72% |
| | 60 i więcej | 69 | 3,44% |
| Wykształcenie | Wyższe | 49 | 2,44% |
| | Policealne i średnie zawodowe | 260 | 12,96% |
| | Średnie ogólnokształcące | 144 | 7,18% |
| | Zasadnicze zawodowe | 543 | 27,07% |
| | Gimnazjalne i niżej | 1010 | 50,35% |
| Czas pozostawania bez pracy | Do 1 miesiąca | 189 | 9,42% |
| | 1 - 3 | 320 | 15,95% |
| | 3 - 6 | 378 | 18,85% |
| | 6 - 12 | 407 | 20,29% |
| | 12 - 24 | 381 | 18,99% |
| | Powyżej 24 | 331 | 16,50% |
| Liczba osób bezrobotnych ogółem | | 5017 | 100% |
| Liczba osób bezrobotnych mieszkańców wsi | | 2006 | 39,98% |

W Powiecie Białogardzkim na koniec 2013 roku w ewidencji bezrobotnych znajdowało się **2006** osób zamieszkałych na wsi, stanowiły one **39,98%** ogółu zarejestrowanych.

W końcu omawianego okresu liczba zarejestrowanych bezrobotnych kobiet zamieszkałych na wsi wyniosła **973**. Kobiety stanowiły **48,50%** zarejestrowanych mieszkańców wsi.

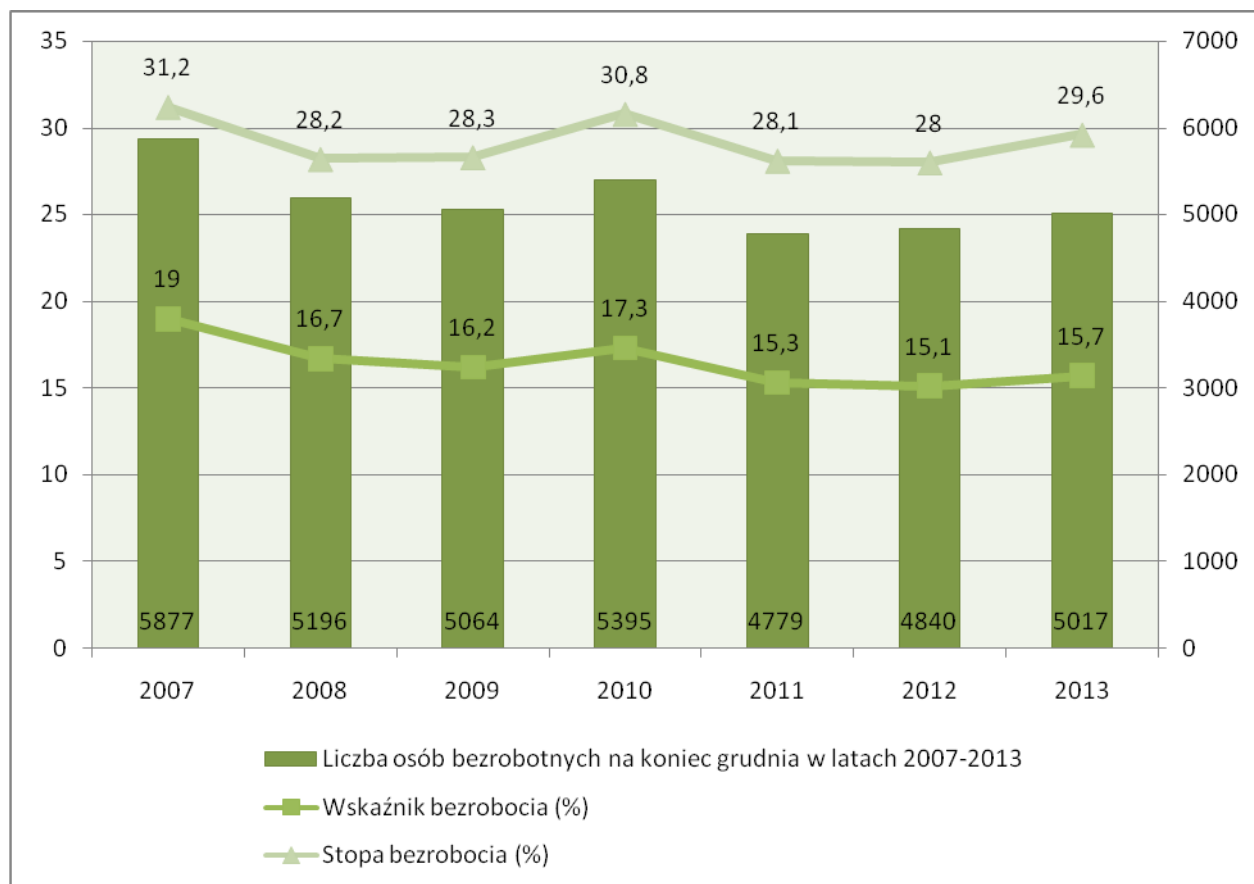
Prawo do zasiłku dla bezrobotnych posiadało 325 osób (16,20% ogółu zarejestrowanych zamieszkałych na wsi).

1.2.5 Podsumowanie - struktura bezrobocia na dzień 31.12.2013 roku

| Wyszczególnienie | | 31.12.2013r. | |
|----------------------------------------------------------------------------|--------------------------------------------------------|--------------|--------|
| Liczba zarejestrowanych bezrobotnych | | 5017 | 100,0% |
| W tym | Kobiety | 2390 | 47,6% |
| | Osoby z prawem do zasiłku | 831 | 16,6% |
| | Niepełnosprawni | 242 | 4,8% |
| | Mieszkańcy wsi | 2006 | 40,0% |
| | Osoby w trakcie 12 mies. od ukończenia nauki | 190 | 3,8% |
| | Zwolnieni z przyczyn ekonomicznych | 410 | 8,2% |
| | Młodzież (18 – 24 lata) | 859 | 17,1% |
| | Osoby w wieku 25 – 34 | 1314 | 26,2% |
| | Osoby w wieku 35 – 44 | 1097 | 21,9% |
| | Osoby w wieku mobilnym (18-44) | 3270 | 65,2% |
| | Osoby powyżej 45 roku życia | 1747 | 34,8% |
| | Osoby w wieku powyżej 50 roku życia | 1301 | 25,9% |
| | Bezrobotni z wykształceniem wyższym | 256 | 5,1% |
| | Osoby z wykształceniem policealnym i średnim zawodowym | 842 | 16,8% |
| | Osoby z wykształceniem średnim ogólnokształcącym | 446 | 8,9% |
| | Osoby z wykształceniem zasadniczym zawodowym | 1440 | 28,7% |
| | Osoby z wykształceniem gimnazjalnym i poniżej | 2033 | 40,5% |
| | Osoby bez kwalifikacji zawodowych | 1907 | 38,0% |
| | Długotrwale bezrobotni | 2897 | 57,7% |
| Pozostający bez pracy dłużej niż 12 miesięcy | 1807 | 36,0% | |
| Liczba rejestrujących się w trakcie 12 mies. | | 5930 | |
| Liczba wykreślonych w trakcie 12 mies. | | 5753 | |
| w tym: | Podjęcia pracy | 2978 | |
| Liczba ofert pracy pozostająca w dyspozycji Urzędu w trakcie 12 mies. roku | | 1751 | |
| Stopa bezrobocia dla powiatu | | 29,6% | |
| Wskaźnik bezrobocia rejestrowanego dla powiatu | | 15,7% | |
| Wskaźnik bezrobocia rejestrowanego | Miasto Białogard | 13,8% | |
| | Gmina Białogard | 18,2% | |
| | Miasto i Gmina Karlino | 16,8% | |
| | Miasto i Gmina Tychowo | 18,5% | |

2. SYTUACJA NA LOKALNYM RYNKU PRACY W LATACH 2007-2013

Liczba osób bezrobotnych oraz wskaźniki i stopy bezrobocia w latach 2007-2013



2.1.Struktura bezrobocia w latach 2007-2013

| | | 2007 | | 2008 | | 2009 | | 2010 | | 2011 | | 2012 | | 2013 | | |
|-----------------------------------|----------------------------|-------------------------------|----------------|---------------|----------------|---------------|----------------|---------------|----------------|---------------|----------------|---------------|----------------|---------------|----------------|---------------|
| | | liczba | % z ogółu | liczba | % z ogółu | liczba | % z ogółu | liczba | % z ogółu | liczba | % z ogółu | liczba | % z ogółu | liczba | % z ogółu | |
| Liczba bezrobotnych ogółem | | 5877 | 100,00% | 5196 | 100,00% | 5064 | 100,00% | 5395 | 100,00% | 4779 | 100,00% | 4840 | 100,00% | 5017 | 100,00% | |
| w tym | kobiety | 3057 | 52,02% | 2483 | 47,79% | 2496 | 49,29% | 2630 | 48,75% | 2382 | 49,84% | 2315 | 47,83% | 2390 | 47,64% | |
| | pobierający zasiłek | 963 | 16,39% | 1032 | 19,86% | 1243 | 24,55% | 1297 | 24,04% | 951 | 19,90% | 998 | 20,62% | 831 | 16,56% | |
| | mieszkający na wsi | 2598 | 44,21% | 2397 | 46,13% | 2319 | 45,79% | 2203 | 40,83% | 1942 | 40,64% | 1928 | 39,83% | 2006 | 39,98% | |
| | w tym | Do 25 roku życia | 1089 | 18,53% | 949 | 18,26% | 959 | 18,94% | 1045 | 19,37% | 860 | 18,00% | 866 | 17,89% | 859 | 17,12% |
| | | Długotrwale bezrobotne | 4055 | 69,00% | 3363 | 64,72% | 2711 | 53,53% | 2724 | 50,49% | 2722 | 56,96% | 2759 | 57,00% | 2897 | 57,74% |
| | | Powyżej 50 roku życia | 1382 | 23,52% | 1324 | 25,48% | 1292 | 25,51% | 1376 | 25,51% | 1231 | 25,76% | 1123 | 23,20% | 1301 | 25,93% |
| | | Niepelnosprawni | 206 | 3,51% | 206 | 3,96% | 204 | 4,03% | 257 | 4,76% | 224 | 4,69% | 226 | 4,67% | 242 | 4,82% |

2.2 Bezrobotni wg. wieku i wykształcenia w latach 2007-2013.

| Wyszczególnienie | | 2007 | | 2008 | | 2009 | | 2010 | | 2011 | | 2012 | | 2013 | |
|----------------------------|-------------------------------|--------|-----------|--------|-----------|--------|-----------|--------|-----------|--------|-----------|--------|-----------|--------|-----------|
| | | liczba | % z ogółu | liczba | % z ogółu | liczba | % z ogółu | liczba | % z ogółu | liczba | % z ogółu | liczba | % z ogółu | liczba | % z ogółu |
| Wiek | 18-24 | 1089 | 18,53% | 949 | 18,26% | 959 | 18,94% | 1045 | 19,37% | 860 | 18,00% | 866 | 17,89% | 859 | 17,12% |
| | 25-34 | 1550 | 26,37% | 1364 | 26,25% | 1317 | 26,01% | 1379 | 25,56% | 1272 | 26,62% | 1358 | 28,06% | 1314 | 26,19% |
| | 35-44 | 1175 | 19,99% | 974 | 18,75% | 1009 | 19,92% | 1095 | 20,30% | 985 | 20,61% | 1041 | 21,51% | 1097 | 21,87% |
| | 45-54 | 1503 | 25,57% | 1327 | 25,54% | 1194 | 23,58% | 1212 | 22,47% | 1013 | 21,20% | 941 | 19,44% | 982 | 19,57% |
| | 55-59 | 491 | 8,35% | 501 | 9,64% | 491 | 9,70% | 547 | 10,14% | 520 | 10,88% | 489 | 10,10% | 572 | 11,40% |
| | 60 - 64 l. | 69 | 1,17% | 81 | 1,56% | 94 | 1,86% | 117 | 2,17% | 129 | 2,70% | 145 | 3,00% | 193 | 3,85% |
| Wykształcenie | Wyższe | 129 | 2,19% | 141 | 2,71% | 172 | 3,40% | 206 | 3,82% | 228 | 4,77% | 246 | 5,08% | 256 | 5,10% |
| | policealne i średnie zawodowe | 1022 | 17,39% | 895 | 17,22% | 824 | 16,27% | 897 | 16,63% | 817 | 17,10% | 824 | 17,02% | 842 | 16,78% |
| | średnie ogólnokształcące | 416 | 7,08% | 399 | 7,68% | 397 | 7,84% | 464 | 8,60% | 399 | 8,35% | 410 | 8,47% | 446 | 8,89% |
| | zasadnicze zawodowe | 1844 | 31,38% | 1602 | 30,83% | 1549 | 30,59% | 1583 | 29,34% | 1410 | 29,50% | 1442 | 29,79% | 1440 | 28,70% |
| | gimnazjalne i poniżej | 2466 | 41,96% | 2159 | 41,55% | 2122 | 41,90% | 2245 | 41,61% | 1925 | 40,28% | 1918 | 39,63% | 2033 | 40,52% |
| Liczba bezrobotnych ogółem | | 5877 | | 5196 | | 5064 | | 5395 | | 4779 | | 4840 | | 5017 | |

2.3 Wydatki poniesione z Funduszu Pracy w latach 2007-2013.

| WYSZCZEGÓLNIENIE | 2007 | | 2008 | | 2009 | | 2010 | | 2011 | | 2012 | | 2013 | | |
|-----------------------|--------------------------|---------------------------|-----------------|---------------------------|-----------------|---------------------------|-----------------|---------------------------|-----------------|---------------------------|-----------------|---------------------------|-----------------|---------------------------|-------|
| | wykonanie | % udział w wydatkach z FP | wykonanie | % udział w wydatkach z FP | wykonanie | % udział w wydatkach z FP | wykonanie | % udział w wydatkach z FP | wykonanie | % udział w wydatkach z FP | wykonanie | % udział w wydatkach z FP | wykonanie | % udział w wydatkach z FP | |
| WYDATKI OGÓLEM | 17 590,0 | 100,00 | 21 609,8 | 100,00 | 25 128,4 | 100,00 | 30 057,3 | 100,00 | 19 181,3 | 100,00 | 19 405,7 | 100,00 | 20 422,8 | 100,00 | |
| w tym | zasilki dla bezrobotnych | 8 617,1 | 48,99 | 8 205,1 | 37,97 | 9 639,3 | 38,36 | 11 222,1 | 37,34 | 10 596,7 | 55,24 | 9 794,5 | 50,47 | 9 615,8 | 47,08 |
| | dotatki aktywizacyjne | 185,7 | 1,06 | 334,3 | 1,55 | 421,8 | 1,68 | 459,9 | 1,53 | 446,1 | 2,33 | 413,6 | 2,13 | 424,5 | 2,08 |
| | świadczenia integracyjne | 128,6 | 0,73 | 154,4 | 0,71 | 208,7 | 0,83 | 290,4 | 0,97 | 308,5 | 1,61 | 410,2 | 2,11 | 388,8 | 1,91 |
| | aktywne formy | 8 002,3 | 45,49 | 11 931,9 | 55,22 | 13 996,6 | 55,70 | 17 164,6 | 57,10 | 7 144,5 | 37,25 | 8 174,7 | 42,13 | 9 346,3 | 45,76 |
| | pozostałe wydatki * | 656,3 | 3,73 | 984,1 | 4,55 | 862,0 | 3,43 | 920,3 | 3,06 | 685,5 | 3,57 | 612,7 | 3,16 | 647,4 | 3,17 |

* Koszty wezwań, zawiadomień, przekazywania świadczeń, materiałów biurowych, informacji o usługach i partnerach rynku pracy, systemu teleinformatycznego, szkolenia kadr, wyposażenia i działalności klubów pracy, poradnictwa zawodowego, audytu zewnętrznego, rad zatrudnienia, ref. dodatków do wynagrodzeń, koszty sądowe i egzekucyjne, koszty kwalifikowane realizacji projektów z EFS, koszty tworzenia CAZ, koszty badań i analiz rynku prac

3. CELE, KIERUNKI DZIAŁANIA ORAZ POŻĄDANE EFEKTY PROGRAMU.

Cele programu:

- ograniczenie bezrobocia i jego skutków;
- zmniejszenie udziału osób bezrobotnych będących w szczególnej sytuacji na rynku pracy;
- aktywizacja osób z grupy NEET, bezrobotnych do 30 lat oraz powyżej 50 roku życia;
- aktywizacja lokalnego rynku pracy oraz wspieranie rozwoju przedsiębiorczości w Powiecie Białogardzkim;

Kierunki działania:

- promocja zatrudnienia i przedsiębiorczości;
- pozyskiwanie i efektywne zarządzanie środkami finansowymi Funduszu Pracy i Europejskiego Funduszu Społecznego na programy aktywizacji zawodowej;
- promocja ekonomii społecznej.

Pożądanee efekty:

- zwiększenie motywacji oraz umiejętności osób bezrobotnych i poszukujących pracy do samodzielnego poszukiwania pracy lub prowadzenia działalności gospodarczej;
- utworzenie nowych miejsc pracy.

4. DZIAŁANIA W RAMACH PROGRAMU.

4.1. Promocja zatrudnienia i aktywizacji zawodowej osób bezrobotnych i poszukujących pracy oraz zagrożonych zwolnieniem z pracy.

| Zadania i sposób realizacji | Odpowiedzialny | Termin realizacji |
|-------------------------------------------------------------------------------------------------------------------------|----------------|-------------------|
| 1. Powszechne dostępne i bezpłatne pośrednictwo pracy. | PUP Białogard | Praca ciągła |
| 2. Organizacja giełd pracy na potrzeby pracodawców. | PUP Białogard | Praca ciągła |
| 3. Współpraca z agencjami zatrudnienia, OHP oraz akademickimi biurami karier. | PUP Białogard | Praca ciągła |
| 4. Organizacja oraz uczestnictwo w targach pracy i przedsięwzięciach związanych z problematyką rynku pracy. | PUP Białogard | Praca ciągła |
| 5. Pośrednictwo pracy krajowe oraz zagraniczne w ramach systemu EURES. | PUP Białogard | Praca ciągła |
| 6. Poradnictwo zawodowe dla osób bezrobotnych i poszukujących pracy oraz pracodawców w celu doboru kandydatów do pracy. | PUP Białogard | Praca ciągła |
| 7. Organizowanie i finansowanie subsydiowanych miejsc pracy. | PUP Białogard | Praca ciągła |

| | | |
|-----------------------------------------------------------------------------------------------------------------------------------------------------------------------------------------------------------------------------|----------------------|---------------------|
| 8. Zwrot kosztów dojazdu lub zakwaterowania osób podejmujących pracę poza miejscem zamieszkania. | PUP Białogard | Praca ciągła |
| 9. Promowanie aktywności osób powracających na rynek pracy poprzez: <ul style="list-style-type: none"> • wypłacanie dodatków aktywizacyjnych; • refundowanie kosztów opieki nad dzieckiem do lat 7. | PUP Białogard | Praca ciągła |
| 10. Współpraca z organizacjami i instytucjami zajmującymi się problematyką rynku pracy w zakresie promocji przedsiębiorczości. | PUP Białogard | Praca ciągła |

4.2. Wspieranie zatrudnienia i aktywizacji zawodowej poprzez stosowanie instrumentów rynku pracy dla wybranych grup bezrobotnych:

- osoby bezrobotne do 30 lat życia,
- osoby bezrobotne powyżej 50 roku życia,
- zwolnieni z przyczyn niedotyczących pracownika,
- osób niepełnosprawnych,
- osoby z grupy NEET.

| Zadania i sposób realizacji | Odpowiedzialny | Termin realizacji |
|-----------------------------------------------------------------------------------------------------------------------------------------------------------------------------------------------------------------------------------------------------------------------------------------------------------------------------------------------------------------------------------------------------------------------------------------------------------------------------------------------------------------------------------------------------------------------------------------------------------------------------------------------------------------------------|-----------------------|--------------------------|
| 1. Aktywizacja zawodowa osób bezrobotnych w wieku do 30 lat poprzez: <ul style="list-style-type: none"> - organizację subsydiowanych miejsc pracy w ramach prac interwencyjnych, - stypendia na kontynuowanie nauki, - organizacja staży, - organizacja szkoleń, - finansowanie studiów podyplomowych, - udzielanie dotacji na podjęcie działalności gospodarczej, - udzielanie pracodawcom refundacji kosztów wyposażenia lub doposażenia stanowiska pracy dla skierowanych bezrobotnych . | PUP Białogard | Praca ciągła |
| 2. Aktywizacja zawodowa osób bezrobotnych w wieku powyżej 50 lat poprzez: <ul style="list-style-type: none"> - organizacja staży, - organizacja szkoleń, - udzielanie dotacji na podjęcie działalności gospodarczej, - organizacja przygotowania zawodowego dorosłych, - udzielanie dotacji na podjęcie działalności gospodarczej, - udzielanie pracodawcom refundacji kosztów wyposażenia lub doposażenia stanowiska pracy dla skierowanych bezrobotnych , - organizacja subsydiowanych miejsc pracy w ramach prac interwencyjnych, - organizacja miejsc przygotowania zawodowego dorosłych. | PUP Białogard | Praca ciągła |

| | | |
|---------------------------------------------------------------------------------------------------------------------------------------------------------------------------------------------------------------------------------------------------------------------------------------------------------------------------------------------------------------------|----------------------|---------------------|
| 3. Aktywizacja zawodowa osób zwalnianych z pracy z przyczyn nie dotyczących pracowników poprzez: - organizacja szkoleń w celu zmiany lub nabycia nowych kwalifikacji, - udzielanie dotacji na podjęcie działalności gospodarczej, - udzielanie pracodawcom refundacji kosztów wyposażenia lub doposażenia stanowiska pracy dla skierowanych bezrobotnych . | PUP Białogard | Praca ciągła |
| 4. Aktywizacja zawodowa osób niepełnosprawnych: - organizacja szkoleń, - organizacja staży, - udzielanie z PFRON dotacji na podjęcie działalności gospodarczej. | PUP Białogard | Praca ciągła |
| 5. Aktywizacja zawodowa osób z grupy NEET: - organizacja szkoleń w celu nabycia kwalifikacji. | PUP Białogard | Praca ciągła |

4.3. Poprawa jakości usług instytucjonalnej obsługi osób bezrobotnych, poszukujących pracy oraz przedsiębiorców.

| Zadania i sposób realizacji | Odpowiedzialny | Termin realizacji |
|---------------------------------------------------------------------------------------------------------------------------------------------------------------------------------------------------------------------------------------------------------------------------------------------------------------------------------------------------------------------------------------------------------------------------------------------------------|-----------------------------------------|--------------------------|
| 1. Aktualizacja baz danych instytucji szkoleniowych, agencji zatrudnienia oraz pracodawców. | PUP Białogard, CIS Białogard | Praca ciągła |
| 2. Rozwój usług indywidualnego poradnictwa zawodowego i pośrednictwa pracy. | PUP Białogard | Praca ciągła |
| 3. Rozwój informatyzacji usług Urzędu poprzez: <ul style="list-style-type: none"> • upowszechnienie usługi rejestracji przez Internet, • zamieszczanie na stronie internetowej informacji o usługach świadczonych przez Urząd, udostępnienie aktów prawnych, wewnętrznych kryteriów i procedur, wzorów dokumentów, • współpraca i wymiana informacji z instytucjami rynku pracy w tym z OPS w ramach Programu SEPI. | PUP Białogard OPS Białogard | Praca ciągła |
| 4. Stałe doskonalenie wiedzy kadry i pracowników Urzędu poprzez szkolenia i samokształcenie. | PUP Białogard | Praca ciągła |
| 5. Stałe diagnozowanie potrzeb i oczekiwań pracodawców w zakresie doboru kandydatów do pracy oraz ich kwalifikacji. | PUP Białogard | Praca ciągła |
| 6. Badanie postaw i oczekiwań osób bezrobotnych. | PUP Białogard | Praca ciągła |
| 7. Upowszechnianie informacji o Unii Europejskiej i zasadach dostępu do środków pomocowych. | PUP Białogard | Praca ciągła |

4.4. Działania na rzecz integracji społecznej oraz przeciwdziałanie wykluczeniu społecznemu.

| Zadania i sposób realizacji | Odpowiedzialny | Termin realizacji |
|----------------------------------------------------------------------------------------------------------------------------------------------------------------------------------------------------------------------------------------------------------------------------------|---------------------------------|-------------------|
| 1. Kształtowanie postaw gotowości do podjęcia pracy. | PUP Białogard, CIS Białogard | Praca ciągła |
| 2. Organizacja i finansowanie prac społecznie użytecznych dla osób korzystających z pomocy OPS. | PUP Białogard, OPS i GOPSY | Praca ciągła |
| 3. Aktywizacja zawodowa uczestników CIS, finansowanie świadczeń integracyjnych. | PUP Białogard, CIS Białogard | Praca ciągła |
| 4. Organizacja i finansowanie zatrudnienia wspieranego dla osób po zakończeniu zajęć w CIS. | PUP Białogard, CIS Białogard | Praca ciągła |
| 5. Kierowanie na subsydiowane miejsca dla osób : <ul style="list-style-type: none"> • długotrwale bezrobotnych, • powyżej 50 roku życia, • bez kwalifikacji zawodowych, • samotnie wychowujących dzieci, • niepełnosprawnych. | PUP Białogard, | Praca ciągła |
| 6. Rehabilitacja zawodowa osób niepełnosprawnych: <ul style="list-style-type: none"> • szkolenia i przekwalifikowania, • organizacja i finansowanie staży i przygotowań zawodowych, • organizacja i finansowanie subsydiowanych miejsc pracy. | PUP Białogard, CIS Białogard | Praca ciągła |

4.5. Edukacja dla rynku pracy

| Zadania i sposób realizacji | Odpowiedzialny | Termin realizacji |
|-----------------------------------------------------------------------------------------------------------------|----------------------------------------------------------|-------------------|
| 1. Promocja, organizacja i finansowanie przygotowania zawodowego dorosłych. | PUP Białogard | Praca ciągła |
| 2. Promocja kształcenia ustawicznego w celu nabycia nowych zawodów oraz zdobycia lub podniesienia kwalifikacji. | PUP Białogard | Praca ciągła |
| 3. Propagowanie i popularyzacja w szkołach i na uczelniach postaw i wiedzy o przedsiębiorczości. | PUP Białogard | Praca ciągła |
| 4. Promocja szkolnictwa zawodowego. | PUP Białogard | Praca ciągła |
| 5. Dostosowanie sieci szkół, profili kształcenia zawodów i specjalności do wymogów lokalnego rynku pracy. | Starostwo Powiatowe Wydział Edukacji i Promocji | Praca ciągła |

4.6. Rozwój przedsiębiorczości

| Zadania i sposób realizacji | Odpowiedzialny | Termin realizacji |
|------------------------------------------------------------------------------------------------------------------------------------------------------------------------------------------------------------------------------------------------------------------------------------------------------------------------------------------------------------------------------------------------------|---------------------------------|-------------------|
| 1. Promocja, finansowanie i obsługa konsultacyjno-doradcza osób zainteresowanych podjęciem działalności gospodarczej. | PUP Białogard | Praca ciągła |
| 2. Udzielanie dotacji na podjęcie działalności Gospodarczej. | PUP Białogard | Praca ciągła |
| 3. Współpraca z instytucjami rynku pracy w zakresie udzielania informacji na temat możliwości: <ul style="list-style-type: none">• szkoleń,• pomocy publicznej na tworzenie nowych miejsc pracy w tym samozatrudnienia,• pozyskiwanie środków finansowych z funduszy unijnych na zatrudnienie,• poręczeń kredytowych dla małych i średnich przedsiębiorstw. | PUP Białogard SISG Białogard | Praca ciągła |
| 4. Promocja przedsiębiorczości i równości szans na rynku pracy. | PUP Białogard | Praca ciągła |
| 5. Promocja ekonomii społecznej w tym tworzenie spółdzielni socjalnych: <ul style="list-style-type: none">• szkolenia zawodowe i biznesowe dla przyszłych członków spółdzielni socjalnych,• udzielanie dotacji na wkład do spółdzielni socjalnych,• refundacja składek na ubezpieczenie społeczne pracowników spółdzielni socjalnych. | PUP Białogard | Praca ciągła |

5. ŹRÓDŁA FINANSOWANIA ZADAŃ W ZAKRESIE AKTYWIZACJI LOKALNEGO RYNKU PRACY.

- budżet państwa,
- budżet samorządu terytorialnego (powiatu i gmin),
- środki pracodawców, w tym fundusze szkoleniowe,
- Europejski Fundusz Społeczny,
- budżet Ochotniczych Hufców Pracy, agencji zatrudnienia, instytucji szkoleniowych,
- fundusze organizacji pozarządowych statutowo zajmujących się problematyką rynku pracy, związków zawodowych, organizacji pracodawców,
- Państwowy Fundusz Rehabilitacji Osób Niepełnosprawnych.

6. GŁÓWNE WSKAŹNIKI POMIARU EFEKTÓW PROGRAMU.

- liczba osób bezrobotnych ogółem w podziale na płeć i miasto/wieś
- stopa bezrobocia,
- udział długotrwale bezrobotnych w populacji ogółem,
- liczba osób bezrobotnych rozpoczynających działalność gospodarczą,

opracował: Lucjan Sieradzki

Uzasadnienie

Zgodnie z art. 9 ust. 1 pkt 1 ustawy z dnia 20 kwietnia 2004 r. o promocji zatrudnienia i instytucjach rynku pracy (Dz. U. 2013 poz. 674 z późn. zm.) zadaniem samorządu powiatu w zakresie polityki rynku pracy jest opracowanie i realizacja programu promocji zatrudnienia oraz aktywizacji lokalnego rynku pracy stanowiącego część powiatowej strategii rozwiązywania problemów społecznych.

Artukuł 12 pkt 9c ustawy z dnia 5 czerwca 1998 r. o samorządzie powiatowym (tj. Dz. U. 2013 r., poz. 595 z późn. zm.) wskazują na Radę Powiatu w Białogardzie jako organ, w którego kompetencji leży uchwalenie niniejszego dokumentu.

Mając powyższe na uwadze Powiatowy Urząd Pracy w Białogardzie przedstawia do uchwalenia Powiatowy Program Promocji Zatrudnienia, Przeciwdziałania Bezrobociu oraz Aktywizacji Lokalnego Rynku Pracy na lata 2014 - 2020.

Opracował:

Grzegorz Łysiak – Naczelnik Wydziału Spraw Społecznych i Rozwoju.