

Gdańsk, dn. 2024-09-09

Orange Polska S.A.
Al. Jerozolimskie 160
02-326 Warszawa

Pełnomocnik: [REDACTED]

Pełnomocnictwo numer: [REDACTED]

z dnia: 2021-01-13

dane do korespondencji:

NetWorks Sp. z o.o.

ul. Józefa Piusa Dziekońskiego 3

00-728 Warszawa

tel. 518427631

Starosta Powiatu Białogardzkiego
Starostwo Powiatowe w Białogardzie
pl. Wolności 16 - 17
78-200 Białogard

Dotyczy: ustawowego obowiązku, wynikającego z art. 152 ust. 1 i ust. 7 w związku z ust. 6 pkt 1c ustawy z dnia 27 kwietnia 2001r – Prawo ochrony środowiska (Dz.U. 2024 poz. 54).

Działając z upoważnienia Orange Polska S.A. z siedzibą Al. Jerozolimskie 160, 02-326 Warszawa, informuję o zmianie danych w zakresie nazwy instalacji oraz wielkości i rodzaju emisji dla instalacji radiokomunikacyjnej (42638N!) TYCHOWO WIEZA (GKO_TYCHOWO_TYCHOWO) zlokalizowanej w miejscowości TYCHOWO DZ.75/2. W stosunku do informacji zawartej w zgłoszeniu realizowanym dla tej instalacji w trybie art. 152 ust. 1 i 5 ustawy z dnia 27 kwietnia 2001r – Prawo ochrony środowiska (Dz.U. 2024 poz. 54), dane ulegają zmianie w następujący sposób:

2. Nazwa instalacji zgodna z nazewnictwem stosowanym przez prowadzącego instalację:

Instalacja radiokomunikacyjna - 3621 (42638N!) TYCHOWO WIEZA (GKO_TYCHOWO_TYCHOWO)

9. Wielkość i rodzaj emisji²⁾:

Pole elektromagnetyczne. EIRP poszczególnych anten zostało podane w pkt 12, tj.

Lp.	Równoważna moc promieniowana izotropowo (EIRP) [W]
1.	18656
2.	13059
3.	18656
4.	13059
5.	18656
6.	13059
7.	3170

Podpis elektroniczny zweryfikowany
w dniu 09.09.2024r.

Wynik weryfikacji:

ważny/nieważny/brak możliwości weryfikacji

(czytelny podpis sporządził...
oraz data sporządzenia wydruku)

12. Szczegółowe dane, odpowiednio do rodzaju instalacji, zgodne z wymaganiami określonymi w załączniku nr 2 do Rozporządzenia:

Lp.	1)	2)	3)	4)	5)	
	Współrzędne geograficzne	Częstotliwość lub zakresy częstotliwości pracy instalacji [MHz]	Wysokość środka elektrycznego anteny [m n.p.t]	Równoważna moc promieniowana izotropowo (EIRP) [W]	Azymut [°]	Kąt pochylenia lub zakresy kątów pochylenia [°]
1.	16°14'0.9" 53°55'39.2"	900/1800/2100	59	18656	75	0-10/0-10/ 0-10
2.	16°14'0.9" 53°55'39.1"	800/2600	59	13059	75	0-10/0-10
3.	16°14'0.8" 53°55'39.1"	900/1800/2100	59	18656	175	0-10/0-10/ 0-10
4.	16°14'0.6" 53°55'39.1"	800/2600	59	13059	175	0-10/0-10
5.	16°14'0.7" 53°55'39.2"	900/1800/2100	59	18656	305	0-10/0-10/ 0-10
6.	16°14'0.6" 53°55'39.2"	800/2600	59	13059	305	0-10/0-10
7.	16°14'0.8" 53°55'39.3"	15000	56	3170	314*	nd.

*) tolerancja azymutu od -10° do +10°.

Informuję, iż dokonane zmiany w zakresie wielkości i rodzaju emisji przedmiotowej instalacji nie powodują zmiany instalacji w sposób istotny zgodnie z art. 3 pkt 7 ustawy Poś.

W załączniku przesyłam:

1. Pełnomocnictwo
2. Kopia potwierdzenia wniesienia opłaty skarbowej.
3. Sprawozdanie z pomiarów pól elektromagnetycznych wykonanych dla celów ochrony środowiska.

Otrzymują:

1. a/a
2. adresat



Signed by /
Podpisano przez:

Date / Data: 2024-
09-09 12:03



NetWorks Sp. z o.o.
Laboratorium Badań Środowiskowych
ul. Józefa Piusa Dziekońskiego 3
00-728 Warszawa
e-mail: Laboratorium@networks.pl



AB 419

SPRAWOZDANIE 1171/2024/OS Z POMIARÓW PÓL ELEKTROMAGNETYCZNYCH WYKONANYCH DLA POTRZEB OCHRONY ŚRODOWISKA

Badany obiekt: Instalacja radiokomunikacyjna Orange Polska S.A.
Numer i nazwa: 3621 (42638N!) TYCHOWO WIEZA (GKO_TYCHOWO_TYCHOWO)
Adres: TYCHOWO DZ.75/2, Powiat białogardzki, WOJ. ZACHODNIOPOMORSKIE

Data wykonania pomiarów: 2024-09-03

Sprawozdanie z badań bez pisemnej zgody laboratorium nie może być powielane inaczej niż w całości.
Wynik przedstawione w niniejszym sprawozdaniu odnoszą się wyłącznie do badanego obiektu i do warunków i konfiguracji urządzeń w dniu wykonywania pomiarów.

1. Właściciel badanego obiektu:

Orange Polska S.A., Al. Jerozolimskie 160, 02-326 Warszawa

2. Zleceniodawca:

Orange Polska S.A., Al. Jerozolimskie 160, 02-326 Warszawa

3. Przedstawiciel zleceniodawcy:

NetWorks Sp. z o.o.

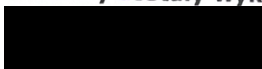
4. Zakres zlecenia:

Wykonanie badania i opracowanie sprawozdania z pomiarów natężenia pola elektrycznego i pola magnetycznego dla instalacji radiokomunikacyjnej Orange Polska S.A. zlokalizowanej w miejscowości TYCHOWO DZ.75/2.

5. Cel zlecenia:

Wykonanie pomiarów pól elektromagnetycznych w otoczeniu instalacji radiokomunikacyjnej 3621 (42638N!) TYCHOWO WIEZA (GKO_TYCHOWO_TYCHOWO) w odniesieniu do wymagań określonych w *Rozporządzeniu Ministra Klimatu z dnia 17 lutego 2020 r. w sprawie sposobów sprawdzania dotrzymania dopuszczalnych poziomów pól elektromagnetycznych w środowisku* (Dz.U. 2022 poz. 2630).

6. Pomiary zostały wykonane przez:



7. Informacje o źródłach pól elektromagnetycznych

7.1. Sposób identyfikacji badanych źródeł pól elektromagnetycznych

Identyfikacji źródeł i parametrów technicznych dokonano na podstawie analizy dokumentacji dotyczącej zlecenia oraz obserwacji miejsca wykonywania badań.

7.2. Opis miejsca zainstalowania anten i urządzeń technicznych. Opis obiektu badań i jego otoczenia

Instalacja radiokomunikacyjna zlokalizowana jest na terenie ogrodzonym. Anteny zawieszono na wieży kratowej. Urządzenia sterujące oraz zasilające zainstalowano w kontenerze u podstawy wieży. Wokół instalacji znajdują się tereny rolnicze.

Instalacja radiokomunikacyjna jest obiektem bezobsługowym. Okresowe stanowiska pracy związane są z prowadzonymi w zależności od potrzeb konserwacjami, przeglądami, strojeniem i naprawami.

Sprawozdanie z badań bez pisemnej zgody laboratorium nie może być powielane inaczej niż w całości. Wynik przedstawione w niniejszym sprawozdaniu odnoszą się wyłącznie do badanego obiektu i do warunków i konfiguracji urządzeń w dniu wykonywania pomiarów.

7.3. Parametry techniczne źródła pola elektromagnetycznego

Dane przedstawiające maksymalne parametry pracy instalacji przekazane przez zleceniodawcę:

Parametry systemu nadawczo-odbiorczego:

Charakterystyka promieniowania		kierunkowa					
Rzeczywisty czas pracy [h/dobę]		24					
Warunki pracy		znamionowe					
Rodzaj wytwarzanego pola		stacjonarne					
Lp.	Częstotliwość lub zakresy częstotliwości pracy [MHz]	Typ/producent anteny	liczba anten	Azymut [°]	kąt pochylecia [°]	Wysokość środka elektrycznego anteny [m n.p.t.]	Równoważna moc promieniowana izotropowo (EIRP) [W]
1	900/1800/2100	ATR4518R11v06 Huawei	1	75	0-10**/0-10**/0-10**	59	18656
2	800/2600	ATR4518R11v06 Huawei	1	75	0-10**/0-10**	59	13059
3	900/1800/2100	ATR4518R11v06 Huawei	1	175	0-10**/0-10**/0-10**	59	18656
4	800/2600	ATR4518R11v06 Huawei	1	175	0-10**/0-10**	59	13059
5	900/1800/2100	ATR4518R11v06 Huawei	1	305	0-10**/0-10**/0-10**	59	18656
6	800/2600	ATR4518R11v06 Huawei	1	305	0-10**/0-10**	59	13059

* wskazane wartości kąta pochylecia anten, zgodnie z informacją uzyskaną od zleceniodawcy, są wartościami stałymi
 ** pomiary wykonano zgodnie z pkt 13., ppkt 2 załącznika do Rozporządzenia Ministra Klimatu z dnia 17 lutego 2020 r. (Dz. U. 2022, poz. 2630).

Parametry radiolinii:

Charakterystyka promieniowania		kierunkowa					
Rzeczywisty czas pracy [h/dobę]		24					
Warunki pracy		znamionowe					
Rodzaj wytwarzanego pola		stacjonarne					
Lp.	Linia radiowa			Antena			
	Typ/Producent	Częstotliwość pracy [GHz]	Równoważna moc promieniowana izotropowo (EIRP) [W]	Typ/producent	Średnica anteny [m]	Azymut [°]	Wysokość zainstalowania n.p.t [m]
1.	RTN XMC-3 15G 28MHz XPIC Huawei	15	3170	VHLPX2-15 Andrew	0.6	314	56

7.4 Inne źródła pól elektromagnetycznych

Na podstawie informacji otrzymanych od użytkownika oraz obserwacji otoczenia miejsca wykonywania pomiarów nie stwierdzono występowania innych źródeł pola-EM

8. Opis pomiarów

8.1. Metoda badań

Zgodna z rozporządzeniem Ministra Klimatu z dnia 17 lutego 2020 r. w sprawie sposobów sprawdzania dotrzymania dopuszczalnych poziomów pól elektromagnetycznych w środowisku (Dz.U. 2022 poz. 2630), określona w pkt 25 ppkt 1 załącznika do niniejszego rozporządzenia.

8.2. Termin pomiarów i warunki środowiskowe

Podczas wykonywania pomiarów pól elektromagnetycznych nie występowały opady atmosferyczne. Wyniki pomiaru parametrów pogodowych przedstawia poniższa tabela:

Sprawozdanie z badań bez pisemnej zgody laboratorium nie może być powielane inaczej niż w całości. Wynik przedstawione w niniejszym sprawozdaniu odnoszą się wyłącznie do badanego obiektu i do warunków i konfiguracji urządzeń w dniu wykonywania pomiarów.

Data [rrrr-mm-dd]	Godzina [hh:mm-hh:mm]	Warunki środowiskowe			
		Temperatura [°C]		Wilgotność względna [%]	
2024-09-03	11:45-13:15	Przed pomiarem	Po pomiarach	Przed pomiarem	Po pomiarach
				28.7	29.2

Przedstawione wyżej warunki środowiskowe, występujące podczas wykonywania pomiarów pól elektromagnetycznych, są zgodne ze specyfikacją techniczną użytego zestawu pomiarowego.

8.3. Warunki pracy urządzeń nadawczych

Podczas pomiarów w przypadku uzyskania wyniku pomiaru szerokopasmowego wykonanego zastosowaną metodą, dla zakresów częstotliwości od 10 MHz do 300 GHz, powiększonego o rozszerzoną niepewność pomiaru U dla współczynnika rozszerzenia $k = 2$ przekraczającego 70% najniższej dopuszczalnej wartości składowej elektrycznej lub magnetycznej pola dla objętych pomiarami zakresów częstotliwości, uwzględnia się poprawki pomiarowe przekazane przez zleceniodawcę, umożliwiające uwzględnienie maksymalnych parametrów pracy instalacji zgodnie z pkt 7 załącznika do Rozporządzeniem Ministra Klimatu z dnia 17 lutego 2020 r. w sprawie sposobów sprawdzania dotrzymania dopuszczalnych poziomów pól elektromagnetycznych w środowisku (Dz. U. 2022, poz. 2630) zaznaczając, że wymagane jest wykonanie pomiaru z wykorzystaniem miernika selektywnego. W przypadku uzyskania wyniku pomiaru szerokopasmowego wykonanego zastosowaną metodą, dla zakresów częstotliwości od 10 MHz do 300 GHz, powiększonego o rozszerzoną niepewność pomiaru U dla współczynnika rozszerzenia $k = 2$ nieprzekraczającego 70% najniższej dopuszczalnej wartości składowej elektrycznej lub magnetycznej pola dla objętych pomiarami zakresów częstotliwości, nie uwzględnia się poprawek pomiarowych.

8.4. Wyposażenie pomiarowe

Zestaw pomiarowy służący do pomiaru natężenia składowej elektrycznej pola elektromagnetycznego złożony z szerokopasmowego miernika i sondy pomiarowej:

Oznaczenie miernika	Producent	Model	Numer fabryczny	Oznaczenie sondy	Producent	Model	Numer fabryczny
M-22	Narda Safety Test Solution	Miernik pól elektromagnetycznych NBM-550	H-0487	S-29	Narda Safety Test Solution	Sonda EF9091	A-0069

Mierniki natężenia pola elektromagnetycznego podlegają okresowemu sprawdzeniu zgodnie z procedurą wewnętrzną P-03 i PB-01. Świadectwo wzorcowania zestawu pomiarowego z dnia 15 maja 2024 o numerze LWIMP/W/160/24 wydane przez Politechnika Wrocławską.

Data ważności świadectwa wzorcowania: 15 maja 2026 (zgodnie z procedurą wewnętrzną P-03).

Termohigrometr:

Oznaczenie:	TH-11	Producent:	AZ INSTRUMENT CORP	Model:	Termohigrometr AZ8706
-------------	-------	------------	--------------------	--------	-----------------------

Data ważności świadectwa wzorcowania: 5 czerwca 2025 (zgodnie z procedurą wewnętrzną P-03).

Dalmierz:

Oznaczenie	Producent	Typ	Numer seryjny	Nr świadectwa wzorcowania	Data świadectwa wzorcowania
D-08	Leica	Dalmierz Leica Disto D510	1042957273	4609.4-M11-4180-1748/14	9 stycznia 2015

Data ważności świadectwa wzorcowania: 9 stycznia 2025 (zgodnie z procedurą wewnętrzną P-03).

Odbiornik GNSS:

Oznaczenie	Producent	Model	Numer fabryczny
G-09	Stonex	S5	S500321700044

Odbiorniki podlegają okresowemu sprawdzeniu zgodnie z procedurą wewnętrzną P-03.

Sprawozdanie z badań bez pisemnej zgody laboratorium nie może być powielane inaczej niż w całości. Wynik przedstawione w niniejszym sprawozdaniu odnoszą się wyłącznie do badanego obiektu i do warunków i konfiguracji urządzeń w dniu wykonywania pomiarów.

9. Wyniki pomiarów

Pole elektryczne

Nr pionu	Opis umiejscowienia pionu (punktu) pomiarowego	Wysokość pomiaru [m]	Zmierzona wartość natężenia pola elektrycznego E [V/m] ^{1,5}	Wartość natężenia pola elektrycznego powiększona o niepewność pomiaru ⁴ E [V/m]	Wskaźnikowa wartość poziomu emisji pól elektromagnetycznych WME ³	Współrzędne geograficzne pionu (punktu) pomiarowego ²
1	GKP w odległości 12m od anteny sektorowej az. 175°	0.3-2.0	<1.0*	1.5	0.05	53°55'38.6" 16°14'0.6"
2	GKP w odległości 53m od anteny sektorowej az. 175°	0.3-2.0	<1.0*	1.5	0.05	53°55'37.6" 16°14'1.0"
3	GKP w odległości 106m od anteny sektorowej az. 175°	0.3-2.0	<1.0*	1.5	0.05	53°55'35.8" 16°14'1.3"
4	GKP w odległości 17m od anteny sektorowej az. 305°	0.3-2.0	<1.0*	1.5	0.05	53°55'39.4" 16°13'59.9"
5	GKP w odległości 45m od anteny sektorowej az. 305°	0.3-2.0	<1.0*	1.5	0.05	53°55'40.1" 16°13'58.4"
6	GKP w odległości 100m od anteny sektorowej az. 305°	0.3-2.0	<1.0*	1.5	0.05	53°55'41.2" 16°13'55.9"
7	GKP w odległości 39m od anteny radioliniowej az. 314°	0.3-2.0	<1.0*	1.5	0.05	53°55'40.1" 16°13'59.2"
8	GKP w odległości 16m od anteny sektorowej az. 75°	0.3-2.0	<1.0*	1.5	0.05	53°55'39.4" 16°14'1.7"
9	GKP w odległości 54m od anteny sektorowej az. 75°	0.3-2.0	<1.0*	1.5	0.05	53°55'39.7" 16°14'3.8"
10	GKP w odległości 106m od anteny sektorowej az. 75°	0.3-2.0	<1.0*	1.5	0.05	53°55'40.1" 16°14'6.4"
11	PKP na az. 235° w odległości 67m od anteny sektorowej az. 175°	0.3-2.0	<1.0*	1.5	0.05	53°55'37.9" 16°13'57.7"
12	PKP na az. 358° w odległości 84m od anteny sektorowej az. 305°	0.3-2.0	<1.0*	1.5	0.05	53°55'41.9" 16°14'0.2"
13	PKP na az. 115° w odległości 70m od anteny sektorowej az. 75°	0.3-2.0	<1.0*	1.5	0.05	53°55'38.3" 16°14'4.6"
-	GKP w odległości 692m od anteny sektorowej az. 175°	0.3-2.0	<1.0*	1.5	0.05	53°55'16.7" 16°14'3.8"
-	GKP w odległości 683m od anteny sektorowej az. 305°	0.3-2.0	<1.0*	1.5	0.05	53°55'52.0" 16°13'30.0"
-	GKP w odległości 876m od anteny sektorowej az. 75°	0.3-2.0	<1.0*	1.5	0.05	53°55'46.6" 16°14'47.4"

Sprawozdanie z badań bez pisemnej zgody laboratorium nie może być powielane inaczej niż w całości.
 Wynik przedstawione w niniejszym sprawozdaniu odnoszą się wyłącznie do badanego obiektu i do warunków i konfiguracji urządzeń w dniu wykonywania pomiarów.

Pole magnetyczne (wyznaczone na podstawie pomiaru wartości natężenia pola elektrycznego)

Nr pionu	Opis umiejscowienia pionu (punktu pomiarowego)	Wysokość pomiaru [m]	Wartość natężenia pola magnetycznego H [A/m] ¹	Wartość natężenia pola magnetycznego powiększona o niepewność pomiaru ⁴ H [A/m]	Wskaźnikowa wartość poziomu emisji pól elektromagnetycznych WM_H ³	Współrzędne geograficzne pionu (punktu pomiarowego) ²
1	GKP w odległości 12m od anteny sektorowej az. 175°	0.3-2.0	<0.003*	0.004	0.05	53°55'38.6" 16°14'0.6"
2	GKP w odległości 53m od anteny sektorowej az. 175°	0.3-2.0	<0.003*	0.004	0.05	53°55'37.6" 16°14'1.0"
3	GKP w odległości 106m od anteny sektorowej az. 175°	0.3-2.0	<0.003*	0.004	0.05	53°55'35.8" 16°14'1.3"
4	GKP w odległości 17m od anteny sektorowej az. 305°	0.3-2.0	<0.003*	0.004	0.05	53°55'39.4" 16°13'59.9"
5	GKP w odległości 45m od anteny sektorowej az. 305°	0.3-2.0	<0.003*	0.004	0.05	53°55'40.1" 16°13'58.4"
6	GKP w odległości 100m od anteny sektorowej az. 305°	0.3-2.0	<0.003*	0.004	0.05	53°55'41.2" 16°13'55.9"
7	GKP w odległości 39m od anteny radioliniowej az. 314°	0.3-2.0	<0.003*	0.004	0.05	53°55'40.1" 16°13'59.2"
8	GKP w odległości 16m od anteny sektorowej az. 75°	0.3-2.0	<0.003*	0.004	0.05	53°55'39.4" 16°14'1.7"
9	GKP w odległości 54m od anteny sektorowej az. 75°	0.3-2.0	<0.003*	0.004	0.05	53°55'39.7" 16°14'3.8"
10	GKP w odległości 106m od anteny sektorowej az. 75°	0.3-2.0	<0.003*	0.004	0.05	53°55'40.1" 16°14'6.4"
11	PKP na az. 235° w odległości 67m od anteny sektorowej az. 175°	0.3-2.0	<0.003*	0.004	0.05	53°55'37.9" 16°13'57.7"
12	PKP na az. 358° w odległości 84m od anteny sektorowej az. 305°	0.3-2.0	<0.003*	0.004	0.05	53°55'41.9" 16°14'0.2"
13	PKP na az. 115° w odległości 70m od anteny sektorowej az. 75°	0.3-2.0	<0.003*	0.004	0.05	53°55'38.3" 16°14'4.6"
-	GKP w odległości 692m od anteny sektorowej az. 175°	0.3-2.0	<0.003*	0.004	0.05	53°55'16.7" 16°14'3.8"
-	GKP w odległości 683m od anteny sektorowej az. 305°	0.3-2.0	<0.003*	0.004	0.05	53°55'52.0" 16°13'30.0"
-	GKP w odległości 876m od anteny sektorowej az. 75°	0.3-2.0	<0.003*	0.004	0.05	53°55'46.6" 16°14'47.4"

GKP – Główny Kierunek Pomiarowy

PKP – Pomocniczy Kierunek Pomiarowy

¹ wyniki oznaczone * są wynikami poniżej czułości zestawu pomiarowego i są wynikami spoza zakresu akredytacji. Do obliczenia wyniku skorygowanego przyjęto wartość skorelowaną z rzeczywistym wynikiem pomiaru - dolną granicę akredytowanego zakresu pomiarowego metody

² współrzędne geograficzne pozyskane metodą pomiaru bezpośredniego

³ do wyznaczenia wartości wskaźnikowej WM_E i WM_H przyjęto na podstawie uzgodnień z klientem oraz rozpoznania źródeł, jako wartości dopuszczalne pola elektrycznego i magnetycznego odpowiednio 28 V/m i 0,073 A/m.

⁴ do wyznaczenia niepewności dla wyników poniżej czułości zestawu pomiarowego, przyjęto niepewność dla minimalnej wartości z zakresu pomiarowego.

⁵ maksymalna wartość chwilowa

Niepewność oszacowano zgodnie z dokumentem P-03 „Procedura nadzoru nad wyposażeniem” w postaci niepewności rozszerzonej wynikającej z niepewności standardowej pomnożonej przez współczynnik rozszerzenia $k=2$.

Całkowita szacowana niepewność rozszerzona składowej E wynosi odpowiednio: 50.2% dla częstotliwości do 40 GHz

Sprawozdanie z badań bez pisemnej zgody laboratorium nie może być powielane inaczej niż w całości.

Wynik przedstawione w niniejszym sprawozdaniu odnoszą się wyłącznie do badanego obiektu i do warunków i konfiguracji urządzeń w dniu wykonywania pomiarów.

Umieszczenie pionów (punktów) pomiarowych przedstawiono w załączniku nr 2 do niniejszego sprawozdania.

10. Omówienie wyników pomiarów

W związku z tym, że żadna z wartości zmierzonych, udokumentowanych w tabelach w pkt. 9, uzyskanych w skutek zastosowania pomiaru szerokopasmowego, powiększonego o rozszerzoną niepewność pomiaru U dla współczynnika rozszerzenia $k = 2$ nie przekroczyła 70% najniższej dopuszczalnej wartości składowej elektrycznej lub magnetycznej pola dla objętych pomiarami zakresów częstotliwości, nie uwzględnia się poprawek pomiarowych.

W wyniku zastosowania sposobu sprawdzenia dotrzymania dopuszczalnych poziomów pól elektromagnetycznych w środowisku, zgodnie pkt 25 ppkt 1 Rozporządzenia Ministra Klimatu z dnia 17 lutego 2020 r. (Dz. U. 2022, poz. 2630), w związku z tym, że żadna z wartości wskaźnikowych, udokumentowanych w tabelach w pkt. 9 nie przekracza wartości 1, stwierdza się, że w miejscach, w których wykonano pomiary w otoczeniu instalacji radiokomunikacyjnej 3621 (42638N!) TYCHOWO WIEZA (GKO_TYCHOWO_TYCHOWO), dopuszczalne poziomy pól elektromagnetycznych w środowisku należy uznać za dotrzymane.

11. Podstawa prawna

- 1) Ustawa z dnia 27 kwietnia 2001 r. Prawo ochrony środowiska (Dz.U. 2024 poz. 54)
- 2) Rozporządzenie Ministra Zdrowia z dnia 17 grudnia 2019 r. w sprawie dopuszczalnych poziomów pól elektromagnetycznych w środowisku (Dz. U. 2019, poz. 2448)
- 3) Rozporządzenie Ministra Klimatu z dnia 17 lutego 2020 r. w sprawie sposobów sprawdzania dotrzymania dopuszczalnych poziomów pól elektromagnetycznych w środowisku (Dz. U. 2022, poz. 2630),
- 4) Akredytacja nr AB 419 wydana przez Polskie Centrum Akredytacji (wydanie 22, z dnia 9 stycznia 2024 r.)

12. Spis załączników

- Załącznik 1. Lokalizacja obiektu badań
- Załącznik 2. Usytuowanie pionów (punktów) pomiarowych
- Załącznik 3. Dokumentacja fotograficzna obiektu badań

13. Data wydania i autoryzowania sprawozdania

Obliczenia i sprawozdanie wykonał :

Barbara
Stelmaszyk

Elektronicznie podpisany
[Redacted]
Data: 2024.09.05
11:18:24 +02'00'

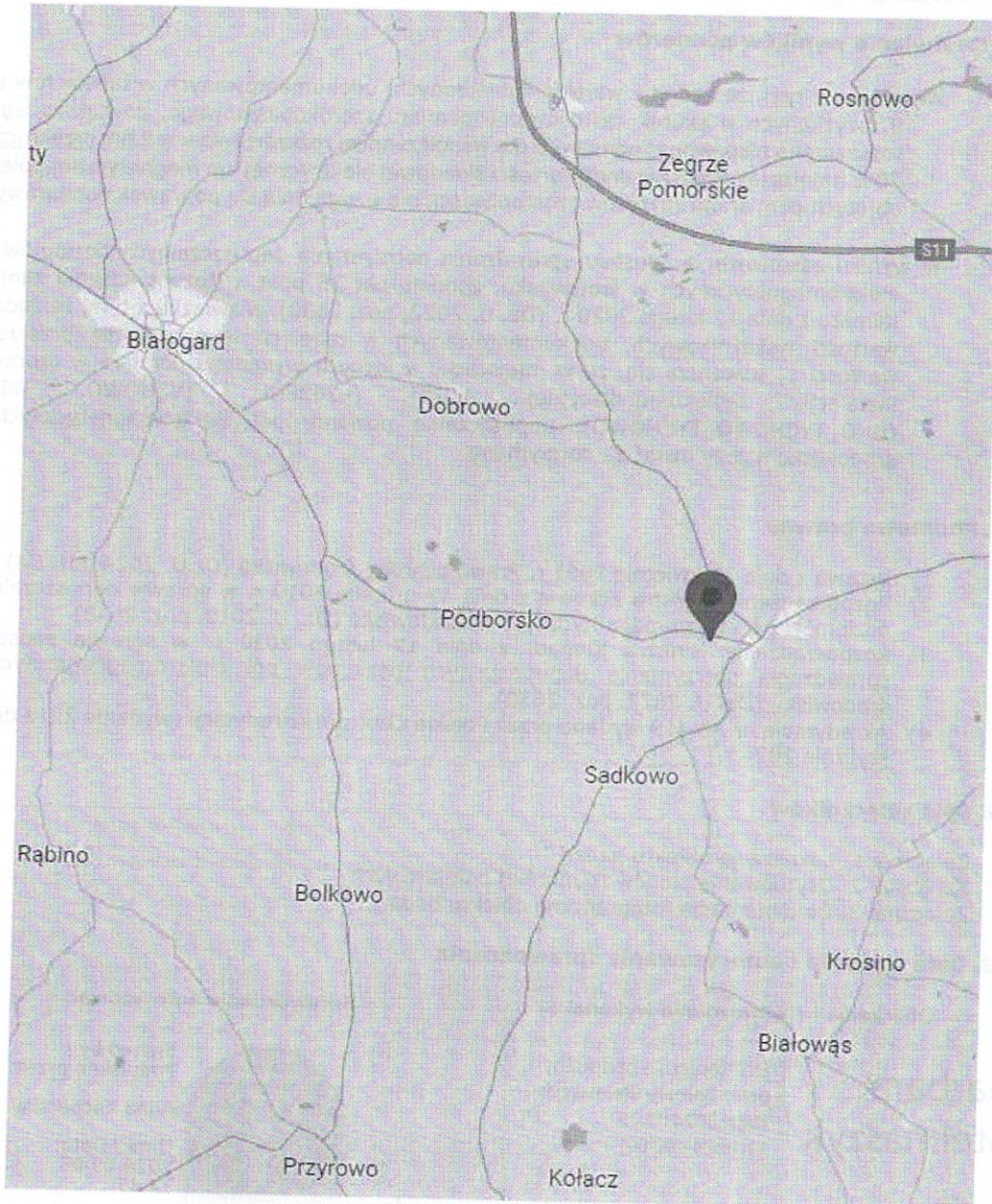
Sprawozdanie autoryzował:



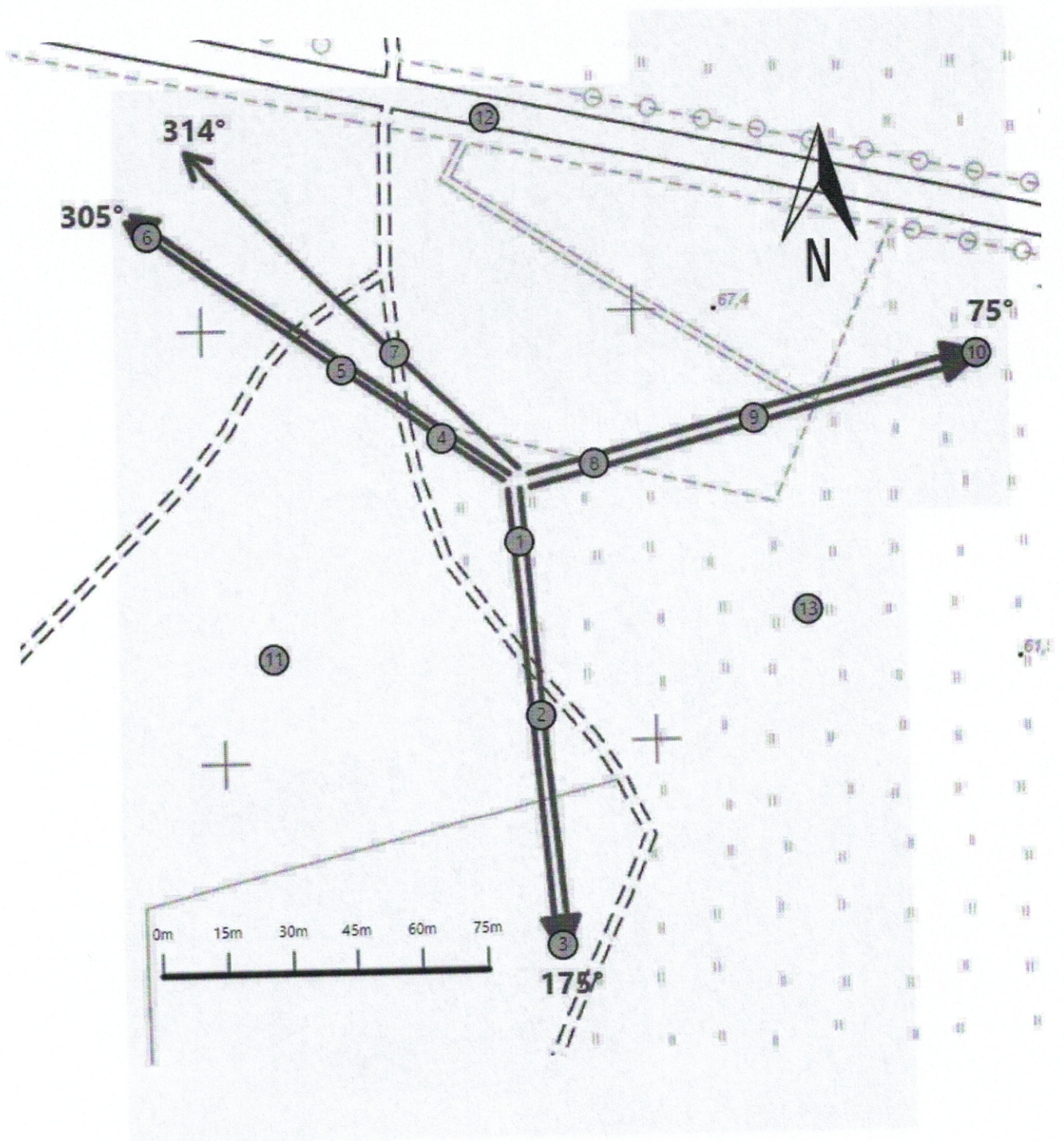
Signed by /
Podpisano przez:
[Redacted]
Date / Data:
2024-09-06
14:47



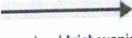
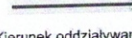
Koniec sprawozdania

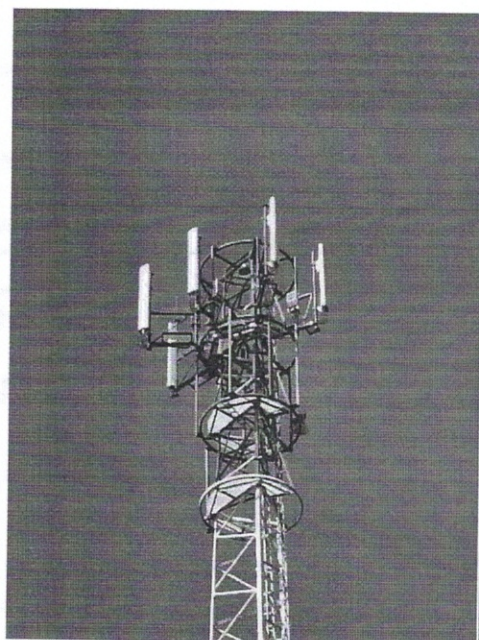
Sprawozdanie z badań bez pisemnej zgody laboratorium nie może być powielane Inaczej niż w całości.
Wynik przedstawione w niniejszym sprawozdaniu odnoszą się wyłącznie do badanego obiektu i do warunków i konfiguracji urządzeń w dniu wykonywania pomiarów.



Załącznik nr 1	Instalacja radiokomunikacyjna Orange Polska S.A. 3621 (42638N!) TYCHOWO WIEZA (GKO_TYCHOWO_TYCHOWO) Lokalizacja instalacji
----------------	--



<p>Załącznik nr 2</p>	<p>Instalacja radiokomunikacyjna Orange Polska S.A. GKO_TYCHOWO_TYCHOWO (42638N!) Usytuowanie pionów pomiarowych w otoczeniu instalacji radiokomunikacyjnej</p>
<p>Legenda:</p>	<p>  Brak dostępu  Pion pomiarowy  Kierunek oddziaływania anten sektorowych  Kierunek oddziaływania anten radioliniowych </p>



Załącznik nr 3

Instalacja radiokomunikacyjna Orange Polska S.A.
3621 (42638N!) TYCHOWO WIEZA (GKO_TYCHOWO_TYCHOWO)

Dokumentacja fotograficzna